

# Sun™ Control Station 2.2

## 소프트웨어 설치 프로그램 모듈

---

Sun Microsystems, Inc.  
[www.sun.com](http://www.sun.com)

부품 번호: 819-1438-10  
2004년 12월, 개정판 A

<http://www.sun.com/hwdocs/feedback> 웹 사이트를 통해 이 문서에 대한 의견을 보내 주십시오.

Copyright 2004 Sun Microsystems, Inc., 4150 Network Circle, Santa Clara, California 95054, U.S.A. 모든 권리는 저작권자의 소유입니다.

Sun Microsystems, Inc.는 본 문서에 설명된 제품의 기술 관련 지적 재산을 소유합니다. 특히 이 지적 재산권에는 <http://www.sun.com/patents>에 나열된 하나 이상의 미국 특허권이 포함될 수 있으며 미국 및 다른 국가에서 하나 이상의 추가 특허권 또는 출원 중인 특허권이 제한 없이 포함될 수 있습니다.

본 문서 및 관련 제품은 사용권에 따라 사용, 복사, 배포 및 디컴파일의 제한됩니다. 본 제품 또는 문서의 어떠한 부분도 Sun 및 그 사용권 허여자의 사전 서면 승인 없이 어떠한 형태로든 어떤 수단을 통해서든 복제해서는 안 됩니다.

글꼴 기술을 포함한 타사 소프트웨어에 대한 저작권 및 사용권은 Sun 공급업체에 있습니다.

제품 중에는 캘리포니아 대학에서 허가한 Berkeley BSD 시스템에서 파생된 부분이 포함되어 있을 수 있습니다. UNIX는 미국 및 다른 국가에서 X/Open Company, Ltd를 통해 독점적으로 사용권이 부여되는 등록 상표입니다.

Sun, Sun Microsystems, Sun 로고, Java, JavaServer Pages, JSP, JumpStart, Netra, Solaris, Sun Cobalt, Sun Cobalt RaQ, Sun Cobalt CacheRaQ, Sun Cobalt Qube, Sun Fire 및 Ultra는 미국 및 다른 국가에서 Sun Microsystems, Inc.의 상표 또는 등록 상표입니다.

모든 SPARC 상표는 사용 허가를 받았으며 미국 및 다른 국가에서 SPARC International, Inc.의 상표 또는 등록 상표입니다. SPARC 상표를 사용하는 제품은 Sun Microsystems, Inc.가 개발한 구조를 기반으로 하고 있습니다.

Netscape 및 Mozilla는 미국 및 다른 국가에서 Netscape Communications Corporation의 상표 또는 등록 상표입니다.

OPEN LOOK 및 Sun™ 그래픽 사용자 인터페이스(GUI)는 Sun Microsystems, Inc.가 자사의 사용자 및 정식 사용자용으로 개발했습니다. Sun은 컴퓨터 업계에 대한 시각적 또는 그래픽 사용자 인터페이스의 개념을 연구 개발한 Xerox사의 선구적인 노력을 높이 평가하고 있습니다. Sun은 Xerox와 Xerox 그래픽 사용자 인터페이스(GUI)에 대한 비독점적 사용권을 보유하고 있습니다. 이 사용권은 OPEN LOOK GUI를 구현하는 Sun의 정식 사용자에게도 적용되며 그렇지 않은 경우에는 Sun의 서면 사용권 계약을 준수해야 합니다.

미국 정부의 권리—상업적 사용. 정부 사용자는 Sun Microsystems, Inc. 표준 사용권 조항 및 해당 FAR 규정 및 보충 규정을 준수해야 합니다.

설명서는 "있는 그대로" 제공되며 법률을 위반하지 않는 범위 내에서 상품성, 특정 목적에 대한 적합성 또는 비침해에 대한 묵시적인 보증을 포함하여 모든 명시적 또는 묵시적 조건, 표현 및 보증을 배제합니다.



Adobe PostScript

# 목차

---

## 소프트웨어 설치 프로그램 모듈 1

### 소프트웨어 설치 프로그램 1

#### 패키지 파일 2

### 소프트웨어 설치 프로그램 기능 2

#### 업로드 2

#### 세부 정보 3

#### 편집 3

#### OS 다시 연결 3

#### 삭제 3

#### 설치 3

### 패키지 4

#### 패키지 파일 업로드 4

#### 패키지 파일의 세부 정보 보기 5

#### 단일 패키지 파일에 대한 지원 운영 체제 추가 또는 제거 7

#### 여러 패키지 파일에 대한 지원 운영 체제 추가 또는 제거 8

#### 패키지 파일 삭제 9

#### 패키지 파일 설치 9

### 필터 10



# 소프트웨어 설치 프로그램 모듈

---

이 설명서에서는 Sun™ Control Station 소프트웨어의 일부인 소프트웨어 설치 프로그램 제어 모듈을 통해 사용할 수 있는 기능과 서비스에 대해 설명합니다. 이 모듈을 사용하여 다음 작업을 수행할 수 있습니다.

- 사용 가능한 패키지 파일 보기
- 패키지 파일을 컴퓨터 또는 인터넷으로부터 Control Station으로 업로드
- 각 패키지 파일의 세부 정보 보기
- 다른 운영 체제를 단일 패키지 파일(편집) 또는 여러 패키지 파일(OS 재할당)로 다시 지정
- 패키지 파일 삭제
- 패키지 파일 설치

필터 옵션을 사용하여 보고 조작하려는 패키지 파일의 종류를 줄일 수 있습니다.

---

**주** – 이 설명서는 사용자가 Sun Control Station 소프트웨어의 기본 작업을 이해한다고 가정합니다. 상태 아이콘, 스케줄러 및 작업 진행 대화 상자와 같은 기본적인 Sun Control Station 기능에 대한 소개는 *Sun Control Station 2.2 관리자 설명서*를 참조하십시오.

---

---

## 소프트웨어 설치 프로그램

Sun Control Station에 로그인한 다음 소프트웨어 설치 프로그램 → 패키지를 누르면 다음 창이 열립니다.



그림 1 소프트웨어 설치 프로그램 모듈(패키지) 창

## 패키지 파일

이 설명서에서 *패키지 파일*이라는 용어는 Linux 기반 서버용 Red Hat Package Manager(RPM) 파일을 나타냅니다(예: Sun Fire™ V60x 서버).

## 소프트웨어 설치 프로그램 기능

다음 절에서는 소프트웨어 설치 프로그램 모듈로 수행할 수 있는 기능에 대해 설명합니다.

### 업로드

업로드 기능을 사용하면 로컬 저장소 또는 인터넷에서 Control Station으로 패키지 파일을 로드할 수 있습니다.

## 세부 정보

세부 정보 기능을 사용하면 이름, 버전, 릴리스, 공급업체, 파일 이름, 패키지 파일의 요약과 설명, 다른 관련 패키지 파일 정보와 같은 패키지 파일에 대한 특정 정보를 볼 수 있습니다.

## 편집

편집 기능을 사용하면 단일 패키지 파일에 대한 지원 운영 체제를 추가 및 제거할 수 있습니다.

## OS 다시 연결

편집 기능과 비슷하게 OS 다시 연결 기능을 사용하면 여러 패키지 파일에 대한 지원 운영 체제를 추가 및 제거할 수 있습니다.

## 삭제

삭제 기능을 사용하면 사용 가능한 패키지 파일 목록에서 패키지 파일을 제거할 수 있습니다. 패키지 파일이 **Control Station**의 로컬 저장소에 있으면 해당 패키지 파일 항목이 사용 가능한 패키지 파일 목록에서 제거되고 패키지 파일이 저장소에서 삭제됩니다.

## 설치

설치 기능을 사용하면 패키지 파일을 선택한 호스트에 설치할 수 있습니다. 패키지 파일은 로컬 저장소에서 관리 대상 호스트로 복사된 다음 설치됩니다.

패키지 파일을 설치하기 전에 설치를 테스트할 수 있습니다. **Control Station**은 정확한 RPM을 확인하기 위해 예비 테스트를 수행하고 패키지 파일이 이전에 설치되지 않았는지 확인하며 다른 일반적인 오류를 확인합니다.

## 패키지

패키지 옵션을 사용하면 로컬 저장소에서 패키지 파일을 관리할 수 있습니다. 사용 가능한 패키지 목록 창에는 Sun Control Station에 알려진 모든 소프트웨어 패키지가 표시됩니다. 소프트웨어 패키지는 Control Station에 로컬로 저장됩니다.

이 메뉴 항목에서 사용할 수 있는 기능에 대한 설명은 2페이지의 "소프트웨어 설치 프로그램 기능"을 참조하십시오.

다음 예에는 소프트웨어 설치 프로그램 창의 패키지 부분에서 사용 가능한 패키지 목록 옵션이 나와 있습니다.



그림 2 사용 가능한 패키지 목록 창

## 패키지 파일 업로드

단일 패키지 파일을 업로드하려면 다음 작업을 수행합니다.

1. 소프트웨어 설치 프로그램 → 패키지를 선택합니다.  
사용 가능한 패키지 목록 창이 나타납니다.
2. 사용 가능한 패키지 파일 목록에서 사용할 패키지 파일을 선택합니다.
3. 업로드를 누릅니다.  
패키지 업로드 창이 나타납니다.



그림 3 패키지 업로드 창

4. 유형 드롭다운 메뉴에서 **RPM**을 선택합니다.
5. 라디오 버튼 중 하나를 누르고 패키지 파일의 위치를 입력합니다.
  - 패키지 파일의 경로 및 파일 이름을 입력하거나 찾아보기를 눌러 컴퓨터에서 파일을 찾습니다.
  - `http://`, `https://` 또는 `ftp://`로 시작하는 URL을 입력하여 인터넷에서 패키지 파일을 다운로드합니다.

---

**주** – Control Station에서 프록시를 통해 인터넷에 액세스하는 경우에는 스테이션 설정 → 설정에서 입력한 프록시 설정을 사용합니다. 이 설정을 구성하지 않은 경우 URL을 사용하여 패키지 파일을 업로드하기 전에 구성해야 합니다. 자세한 내용은 *Sun Control Station 2.2 관리자 설명서*를 참조하십시오.

---

6. 지금 업로드를 누릅니다.  
작업 진행 대화 상자가 표시됩니다.
7. 업로드가 완료되면 완료 또는 이벤트 보기를 누릅니다.  
완료를 누르면 설치한 패키지 파일에 대한 지원 운영 체제를 입력할 수 있는 패키지 정보 편집 창으로 이동하게 됩니다.

## 패키지 파일의 세부 정보 보기

사용 가능한 패키지 파일에 대한 상세 정보를 보려면 다음 작업을 수행합니다.

1. 소프트웨어 설치 프로그램 → 패키지를 선택합니다.  
사용 가능한 패키지 목록 창이 나타납니다.
2. 사용 가능한 패키지 파일 목록에서 보려는 패키지 파일을 선택합니다.

### 3. 세부 정보를 누릅니다.

자세한 패키지 정보 창이 나타납니다.

자세한 패키지 정보	
이름	base-mgmt-client
버전	2.2
릴리스	12
공급업체	Sun Microsystems, Inc.
패키지 파일 이름	base-mgmt-client-latest.i386.rpm
요약	Sun Control Station client components
설명	This package contains the Sun Control Station client components
그룹	Applications
크기	154932
서명	(none)
재배치	
구축 날짜	1103587625
구축 호스트	scs-dell-01.sfbay.sun.com
소스	(none)
사용권	Sun Microsystems, Inc. (c) 2004 All rights reserved
지원되는 OS 버전	RedHat 7.3 on x86
	RedHat 8.0 on x86
	RedHat 9 on x86
	RedHat EL 2.1 WS on x86
	RedHat EL 2.1 AS on x86
	RedHat EL 2.1 ES on x86
	RedHat EL 2.1 ES on x86

그림 4 자세한 패키지 정보 창

자세한 패키지 정보 창은 패키지 파일에 대해 다음과 같은 정보를 제공합니다.

- 이름
- 버전 번호
- 릴리스 번호
- 공급업체
- 파일 이름
- 요약
- 설명
- 패키지 파일이 있는 그룹
- 크기
- 서명
- 재배치
- 구축 날짜
- 구축 호스트
- 소스
- 사용권 유형
- 지원 운영 체제

#### 4. 완료를 눌러 사용 가능한 패키지 목록 창으로 돌아갑니다.

주 - 사용 가능한 패키지 목록 창에서 선택했던 각 패키지 파일에 대한 상세 정보를 볼 수 있습니다.

## 단일 패키지 파일에 대한 지원 운영 체제 추가 또는 제거

단일 패키지 파일에 대한 지원 운영 체제를 추가 또는 제거하려면 다음 작업을 수행합니다.

#### 1. 소프트웨어 설치 프로그램 → 패키지를 선택합니다.

사용 가능한 패키지 목록 창이 나타납니다.

#### 2. 사용 가능한 패키지 파일 목록에서 사용할 패키지 파일을 선택합니다.

한 번에 하나의 패키지 파일만 편집할 수 있습니다.

#### 3. 편집을 누릅니다.

패키지 정보 편집 창이 열립니다.

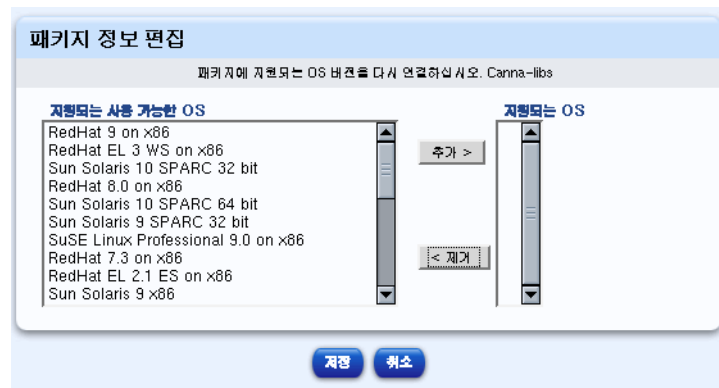


그림 5 패키지 정보 편집 창

#### 4. 옵션을 구성하여 해당 운영 체제를 설정합니다.

- **지원되는 사용 가능한 OS.** 별도로 지원되는 운영 체제를 사용하고 추가할 수 있는 모든 운영 체제 중에서 선택할 수 있습니다.

- **지원되는 OS.** 특정 패키지 파일 내에서 현재 지원되는 운영 체제를 제거하고 변경할 수 있습니다.

#### 5. 편집이 완료되면 저장을 누릅니다.

사용 가능한 패키지 파일 목록 창으로 돌아갑니다.

## 여러 패키지 파일에 대한 지원 운영 체제 추가 또는 제거

동시에 여러 패키지 파일에 대한 지원 운영 체제를 추가 또는 제거하려면 다음 작업을 수행합니다.

#### 1. 소프트웨어 설치 프로그램 → 패키지를 선택합니다.

사용 가능한 패키지 목록 창이 나타납니다.

#### 2. 사용 가능한 패키지 파일 목록에서 사용할 패키지 파일을 선택합니다.

한 번에 여러 패키지 파일을 편집할 수 있습니다.

#### 3. OS 다시 연결을 누릅니다.

패키지 정보 편집 창이 열립니다.

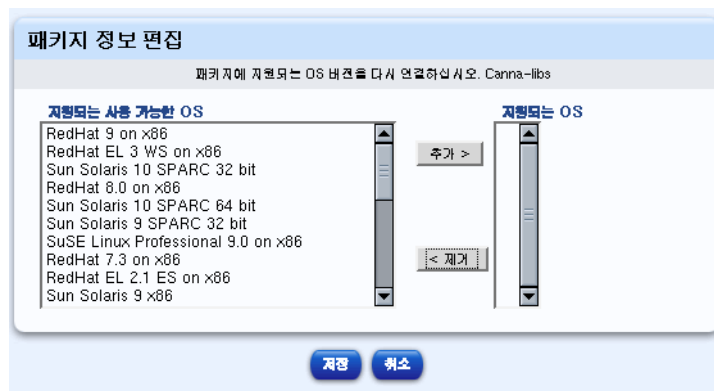


그림 6 패키지 정보 편집 창

#### 4. 옵션을 구성하여 해당 운영 체제를 설정합니다.

- **지원되는 사용 가능한 OS.** 별도로 지원되는 운영 체제를 사용하고 추가할 수 있는 모든 운영 체제 중에서 선택할 수 있습니다.

- 지원되는 OS. 특정 패키지 파일 내에서 현재 지원되는 운영 체제를 제거하고 변경할 수 있습니다.

5. 편집이 완료되면 저장을 누릅니다.

---

주 - 편집 기능을 사용하여 운영 체제를 패키지 파일에 이미 지정한 경우 해당 정보는 보존되지 않으므로 이 작업을 다시 수행해야 합니다.

---

## 패키지 파일 삭제

사용 가능한 패키지 파일 목록에서 패키지 파일을 제거하려면 다음 작업을 수행합니다.

1. 소프트웨어 설치 프로그램 → 패키지를 선택합니다.

사용 가능한 패키지 목록 창이 나타납니다.

2. 사용 가능한 패키지 파일 목록에서 삭제할 패키지 파일을 선택합니다.

3. 삭제를 누릅니다.

패키지를 삭제할 것인지 묻는 확인 대화 상자가 표시됩니다.

4. 확인을 누릅니다.

패키지 파일이 삭제되고 사용 가능한 패키지 목록 창으로 돌아갑니다.

## 패키지 파일 설치

패키지 파일을 설치하려면 다음 작업을 수행합니다.

1. 소프트웨어 설치 프로그램 → 패키지를 선택합니다.

사용 가능한 패키지 목록 창이 나타납니다.

2. 사용 가능한 패키지 파일 목록에서 설치할 패키지 파일을 선택합니다.

3. 설치를 누릅니다.

패키지를 설치할 호스트 선택 창이 나타납니다.



그림 7 패키지 설치할 호스트 선택 창

#### 4. 설치할 패키지 파일을 누릅니다.

필요에 따라 모두 선택 또는 모두 선택 취소를 선택할 수 있습니다.

#### 5. 설치 테스트를 눌러 설치하기 전에 패키지 파일을 확인 및 테스트합니다.

이 옵션은 설치 가능성을 확인하고, 확인이 완료되면 완료 또는 이벤트 보기를 눌러 설치로 돌아갑니다.

---

**주** - 선택한 패키지 파일이 지원하지 않는 운영 체제를 선택한 경우, 오류 메시지가 나타나고 계속하려면 지원 운영 체제를 업데이트해야 합니다.

---

#### 6. 지금 설치를 누릅니다.

작업 진행 대화 상자가 표시됩니다.

#### 7. 설치가 완료된 경우 완료를 누르고 중단된 경우 이벤트 보기를 누릅니다.

---

**주** - 패키지 파일을 설치하면 시스템에서 설치된 패키지 파일의 목록을 즉시 업데이트합니다.

---

## 필터

필터 기능을 사용하여 사용 가능한 패키지 목록 창에 한 번에 표시되는 패키지 파일의 수를 제한할 수 있습니다.

필터 기능을 사용하려면 다음 작업을 수행합니다.

1. 소프트웨어 설치 프로그램 → 패키지를 선택합니다.

사용 가능한 패키지 목록 창이 나타나며 다음과 비슷하게 창의 아래 부분에서 필터 기능에 액세스할 수 있습니다.

그림 8 필터 창

2. 열 드롭다운 목록에서 옵션을 선택합니다.

열 드롭다운 목록의 검색 기준으로 다음 항목을 사용할 수 있습니다.

- 이름
- 버전 번호
- 릴리스 번호
- 공급업체
- 패키지
- 요약

3. 검색 유형 드롭다운 목록에서 옵션을 선택합니다.

검색 유형 드롭다운 목록의 검색 기준으로 다음 항목을 사용할 수 있습니다.

- 미만
- 이하/같음
- 같음
- 같지 않음
- 이상/같음
- 초과
- 포함
- 포함하지 않음

4. 검색 값 입력란에 옵션을 입력합니다.

키워드나 조건을 입력하여 검색을 정의할 수 있습니다.

5. 필터를 누릅니다.

필터 기능은 매개 변수에 따라 패키지 파일을 검색하며 갱신된 사용 가능한 패키지 목록 창에 결과를 반환합니다.

---

**주** - 지우기를 누르면 사용 가능한 패키지 목록 창에서 전체 목록이 갱신되며 사용 가능한 모든 패키지 파일이 표시됩니다. 또한 단일 필터 조건을 지우려면 검색 값 입력란의 텍스트를 삭제하고 지우기를 누릅니다.

---