

Paigaldamine DrakX'i abil

Mageia ametlik dokumentatsioon



Käsiraamatu tekst ja ekraanipildid on litsenseeritud vastavalt CC BY-SA 3.0 litsentsile <http://creativecommons.org/licenses/by-sa/3.0/>.

Käsiraamat on valmistatud [Calenco CMS](http://www.calenco.com) [http://www.calenco.com]’i abil, mille on välja töötanud [NeoDoc](http://www.neodoc.biz) [http://www.neodoc.biz].

Käsiraamatu on kirjutanud ja tõlkinud vabatahtlikud oma vabast ajast. Kui soovite kaasa aidata käsiraamatu paremaks muutmisele, võtke ühendust [dokumentatsioonimeeskonnaga](https://wiki.mageia.org/en/Documentation_team) [https://wiki.mageia.org/en/Documentation_team].

Paigaldamine DrakX'i abil

Sisukord

| | |
|---|----|
| Paigaldamine DrakX'i abil | 1 |
| 1. ISO-tõmmise valimine ja kasutamine | 1 |
| 1.1. Sissejuhatus | 1 |
| 1.2. Andmekandjad | 1 |
| 1.3. Andmekandja allalaadimine ja kontrollimine | 2 |
| 1.4. ISO kirjutamine | 4 |
| 2. Mageia paigaldusprogramm DrakX | 6 |
| 2.1. Paigaldusprogrammi avaekraan | 6 |
| 2.2. Paigaldamise etapid | 14 |
| 2.3. Paigaldamisprobleemid ja nende võimalikud lahendused | 14 |
| 2.4. | 15 |
| 3. Kasutatava keele valimine | 15 |
| 4. Litsents ja väljalaskemärkmed | 16 |
| 4.1. Litsentsileping | 16 |
| 4.2. Väljalaskemärkmed | 16 |
| 5. SCSI seadistamine | 17 |
| 6. Paigaldamine või uuendamine | 18 |
| 7. Klaviatuur | 19 |
| 8. Partitsioneerimine | 20 |
| 9. Haakepunktide valimine | 24 |
| 10. Kõvaketta vormindamise kinnitamine | 25 |
| 11. Ketta kohandatud partitsioneerimine DiskDrake'i abil | 26 |
| 12. Vormindamine | 29 |
| 13. Andmekandjate valik (täiendavate paigaldusandmekandjate seadistamine) | 30 |
| 14. Andmekandjate valik (mittevaba tarkvara) | 31 |
| 15. Töölaua valimine | 31 |
| 16. Paketigruppide valimine | 33 |
| 17. Minimaalne paigaldus | 33 |
| 18. Üsikipakettide valimine | 35 |
| 19. Kasutajate ja administraatori haldamine | 36 |
| 19.1. Administraatori (root) parooli määramine | 36 |
| 19.2. Kasutaja lisamine | 36 |
| 19.3. Põhjalikum kasutajate haldamine | 37 |
| 20. Graafikakaardi ja monitori seadistamine | 38 |
| 21. X-serveri valimine (graafikakaardi seadistamine) | 39 |
| 22. Monitori valimine | 39 |
| 23. Alglaaduri põhiseadistused | 41 |
| 23.1. Alglaaduri liides | 41 |
| 23.2. Mageia alglaaduri kasutamine | 42 |
| 23.3. Olemasoleva alglaaduri kasutamine | 43 |
| 23.4. Ahellaadimise kasutamine | 43 |
| 23.5. Valikud | 44 |
| 24. Alglaadimismenüü kirje lisamine või muutmine | 45 |
| 25. Seadistuste kokkuvõte | 46 |
| 25.1. Süsteemi parameetrid | 46 |
| 25.2. Riistvara parameetrid | 47 |
| 25.3. Võrgu- ja internetiparameetrid | 48 |
| 25.4. Turvalisus | 48 |
| 26. Ajavööndi seadistamine | 49 |
| 27. Riigi / piirkonna valimine | 50 |
| 27.1. Sisestusmeetod | 50 |

| | |
|---------------------------------|----|
| 28. Teenuste seadistamine | 51 |
| 29. Hiire valimine | 52 |
| 30. Heli seadistamine | 53 |
| 30.1. Muud valikud | 53 |
| 31. Turbetase | 54 |
| 32. Uuendused | 55 |
| 33. Õnnitleme! | 56 |

Paigaldamine DrakX'i abil



Keegi ei näe kõiki käsiraamatus toodud paigaldusprogrammi ekraane. See, millised ekraanid on näha, sõltub teie riistvarast ja paigaldamise käigus langetatud valikutest.

1. ISO-tõmmise valimine ja kasutamine

1.1. Sissejuhatus

Mageiat levitatakse ISO-tõmmiste kaudu. Siin leiab abi valimaks just sellist tõmmist, mis vastab teie vajadustele.

Andmekandjaid on kaht tüüpi:

- Klassikaline paigaldusandmekandja. Selle käivitamise järel asutakse kohe paigaldamise juurde ning te saate valida, mida paigaldada ja kuidas süsteemi vastavalt seadistada. See annab maksimaalse paindlikkuse ja lubab luua kohandatud paigalduse, eriti just valida, millist töökeskkonda kasutama hakata.
- Live-andmekandja: sel juhul saab andmekandja pealt käivitada toimiva Mageia süsteemi ilma seda paigaldamata, et näiteks näha, mida üldse pakutakse. Paigaldamine on lihtsam, aga ka valikuid on vähem.

Üksikasjadest kõneldakse järgmistes osades.

1.2. Andmekandjad

1.2.1. Määratlus

Me nimetame siinkohal andmekandjaks ISO-tõmmisefaili, mis võimaldab paigaldada ja/või uuendada Mageiat, ning ühtlasi ka igasugust füüsilist seadet, millele ISO-tõmmis on kopeeritud.

ISO-tõmmised leiab [siit](http://www.mageia.org/en/downloads/) [http://www.mageia.org/en/downloads/].

1.2.2. Klassikalised paigaldusandmekandjad

1.2.2.1. Ühised omadused

- Kasutavad traditsioonilist paigaldusprogrammi drakx
- Saab teha nii puhta paigalduse kui ka uuendada varasematelt väljalasetelt
- Eri andmekandjad 32- ja 64-bitisele arhitektuurile
- Tervitusekraanil on saada mõned tööriistad: päästesüsteem, mälu testimine, riistvara tuvastamise tööriist
- Iga DVD sisaldab paljusid saadaolevaid töökeskkondi ja keeli
- Paigaldamise käigus lastakse valida, kas kasutada mittevaba tarkvara või mitte

1.2.3. Live-andmekandjad

1.2.3.1. Ühised omadused

- Saab tarvitada distributsiooni tundmaõppimiseks ilma seda kohe kõvakettale paigaldamata, aga soovi korral siiski ka Mageia paigaldamiseks
- Iga ISO sisaldab ainult üht töökeskkonda (Plasma, GNOME või Xfce).

- Eri andmekandjad 32- ja 64-bitisele arhitektuurile
- **LiveISO-sid saab kasutada ainult puhta paigalduse, mitte aga uuendamise jaoks varasemalt versioonilt.**
- Sisaldavad mittevaba tarkvara

1.2.3.2. Plasma LiveDVD

- Ainult Plasma töökeskkond.
- Sisaldab kõiki keeli
- Ainult 64-bitine arhitektuur

1.2.3.3. GNOME LiveDVD

- Ainult GNOME töökeskkond
- Sisaldab kõiki keeli
- Ainult 64-bitine arhitektuur

1.2.3.4. Xfce LiveDVD

- Ainult Xfce töökeskkond.
- Sisaldab kõiki keeli
- 32- või 64-bitine arhitektuur

1.2.4. CD-d ainult alglaadimiseks

1.2.4.1. Ühised omadused

- Need on väikesed tömmised, mis sisaldavad vaid tarkvara, mida on vaja paigaldusprogrammi drakx käivitamiseks ning ISO-faili leidmiseks, et siis jätkata paigaldamisega. ISO-failid võivad asuda arvuti kõvakettal, mõnel muul kohalikul kettal, kohalikus võrgus või internetis.
- Need andmekandjad on väga väikesed (alla 100 MB) ja abiks siis, kui internetiühenduse maht on liiga väike terve DVD allalaadimiseks, arvuti on ilma DVD-seadmata või ei saa arvutit käivitada USB-pulga pealt.
- Eri andmekandjad 32- ja 64-bitisele arhitektuurile
- Ainult inglise keeles

1.2.4.2. netinstall.iso

- Sisaldab ainult vaba tarkvara neile, kes ei ole nõus mittevaba tarkvara kasutama

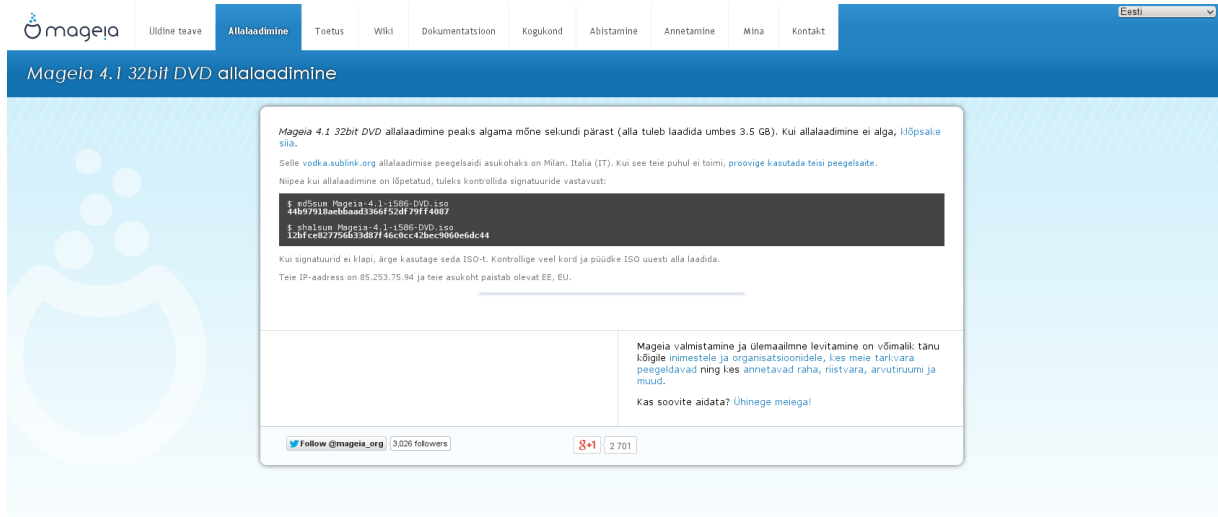
1.2.4.3. netinstall-nonfree.iso

- Sisaldab mittevaba tarkvara (peamiselt draiverid, koodekid jms.) neile, kes seda vajavad

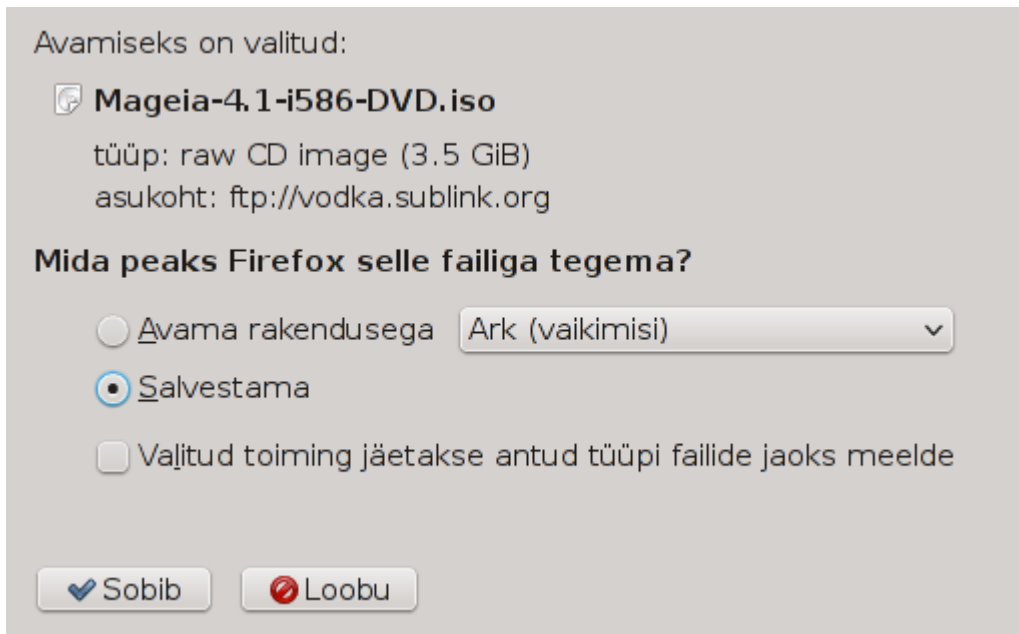
1.3. Andmekandja allalaadimine ja kontrollimine

1.3.1. Allalaadimine

Kui olete sobiva ISO-faili valinud, saab selle alla laadida kas HTTP või BitTorrenti vahendusel. Mõlemal juhul annab aken mõningat teavet, näiteks kasutatava peegelsaidi ja võimaluse kohta seda vahetada, kui riibalaius on liiga väike. HTTP valimise korral peaks pilt olema umbes selline:



md5sum ja sha1sum on tööriistad ISO terviklikkuse kontrollimiseks. Kasutada tuleks ainult üht neist. Hoidke üks neist varuks [edasiseks kasutamiseks](#). Seejärel ilmub selline aken:



Märkige raadionupp Salvestama.

1.3.2. Allalaaditud andmekandja terviklikkuse kontrollimine

Mõlemad kontrollsummad on kuuteistkümnendärvid, mis arvutatakse kindla algoritmiga allalaaditava faili põhjal. Kui paluda algoritmil arv uuesti leida allalaaditud faili põhjal, saab tulemuseks kas sama arvu, mis tähendab, et allalaaditud fail on korras, või siis mõne muu arvu, mis tähendab, et see ei ole korras. Viimasel juhul tuleks fail uuesti alla laadida või püüda see BitTorrenti abil parandada.

Avage konsool (selleks ei pea olema administraator) ja kirjutage:

- md5sum kasutamiseks: [minukonto@localhost]\$ **md5sum tömmisefail.iso/asukoht.**

- sha1sum kasutamiseks: [minukonto@localhost]\$ **sha1sum tömmisefail.iso/asukoht.**

ja võrrelge arvutis saadud arvu (võimalik, et peate natuke ootama) Mageia allalaadimissaidil näidatuga:

```
[sam5@localhost ~]$ md5sum /home/sam5/Downloads/Mageia-4-RC-x86_64-DVD.iso
ec1ce42c4b003b5e9bea6911968195c8  /home/sam5/Downloads/Mageia-4-RC-x86_64-DVD.iso
[sam5@localhost ~]$
```

1.4. ISO kirjutamine

Kontrollitud ISO võib nüüd kirjutada CD-le, DVD-le või USB-pulgale. See ei ole tavaline kopeerimine, vaid eesmärk on luua käivitatav andmekandja.

1.4.1. ISO kirjutamine CD-le või DVD-le

Kasutage soovikohast kirjutamisprogrammi, aga kontrollige kindlasti, et seade oleks määratud **kirjutama tõmmist**, mitte aga andmeid või faile. Rohkem teavet leiab [Mageia wikist](https://wiki.mageia.org/en/Writing_CD_and_DVD_images) [https://wiki.mageia.org/en/Writing_CD_and_DVD_images].

1.4.2. ISO kirjutamine USB-pulgale

Kõik Mageia ISO-d on hübriidsed, mis tähendab, et neid saab kirjutada ka USB-pulgale, mis on käivitatav ja mille pealt saab süsteemi paigaldada.



Tõmmise kirjutamine USB-pulgale hävitab kõik varasemad failisüsteemid seadmes, kõik andmed lähevad kaotsi ja partitsiooni suurus väheneb tõmmise suurusele.

Algse mahu taastamiseks tuleb USB-pulk uuesti partitsioneerida ja vormindada.

1.4.2.1. Graafilise tööriista kasutamine Mageias

Kasutada võib mõnda graafilist tööriista, näiteks [IsoDumper](https://wiki.mageia.org/en/IsoDumper_Writing_ISO_images_on_USB_sticks) [https://wiki.mageia.org/en/IsoDumper_Writing_ISO_images_on_USB_sticks].

1.4.2.2. Graafilise tööriista kasutamine Windowsis

Võite proovida järgmisi programme:

- [Rufus](http://rufus.akeo.ie/?locale=en_US) [http://rufus.akeo.ie/?locale=en_US] valikuga "ISO image";
- [Win32 Disk Imager](http://sourceforge.net/projects/win32diskimager) [http://sourceforge.net/projects/win32diskimager]

1.4.2.3. Käsurea kasutamine GNU/Linux'i süsteemis



Käsitsi toimetamine on potentsiaalselt *ohtlik*. Kui seadme ID valesti anda, võib ketta partitsiooni sootuks üle kirjutada.

Samuti võib kasutada konsolis tööriista dd:

1. Avage konsool
2. Võtke administraatori õigused käsuga **su -** (ärge unustage kriipsukest lõpus)

```
[sam5@localhost ~]$ su -  
Password:  
[root@localhost ~]#  
[root@localhost ~]#  
[root@localhost ~]# █
```

3. Ühendage USB-pulk (ärge haakige seda, see tähendab ärge avage ühtegi rakendust või failihaldurit, mis seda lugeda võiks)
4. Sisestage käsk **fdisk -l**

```
[root@localhost ~]# fdisk -l  
  
Disk /dev/sda: 298.1 GiB, 320072933376 bytes, 625142448 sectors  
Units: sectors of 1 * 512 = 512 bytes  
Sector size (logical/physical): 512 bytes / 4096 bytes  
I/O size (minimum/optimal): 4096 bytes / 4096 bytes  
Disklabel type: dos  
Disk identifier: 0x000db4bf  
Partition 3 does not start on physical sector boundary.  
  
Device      Boot      Start          End      Blocks  Id System  
/dev/sda1   *          2048      21256191  10627072  83 Linux  
/dev/sda2           21256192  63528959  21136384  83 Linux  
/dev/sda3           63530964  625137344  280803190+  5 Extended  
/dev/sda5           63531008  84873215  10671104  83 Linux  
/dev/sda6           84875264  127016959  21070848  83 Linux  
/dev/sda7          127019008  135985151   4483072  82 Linux swap / Solaris  
/dev/sda8          135987200  198598655  31305728  83 Linux  
/dev/sda9          198600704  471588863  136494080  83 Linux  
/dev/sda10         471590912  496777994  12593541+  83 Linux  
/dev/sda11         496781312  504955079   4086884  82 Linux swap / Solaris  
/dev/sda12         504958976  625137344  60089184+  83 Linux  
  
Disk /dev/sdb: 7.5 GiB, 8011087872 bytes, 15646656 sectors  
Units: sectors of 1 * 512 = 512 bytes  
Sector size (logical/physical): 512 bytes / 512 bytes  
I/O size (minimum/optimal): 512 bytes / 512 bytes  
Disklabel type: dos  
Disk identifier: 0x15005631  
  
Device      Boot  Start      End  Blocks  Id System  
/dev/sdb1   *        1      7598079  3799039+  17 Hidden HPFS/NTFS  
  
[root@localhost ~]# █
```

Teine võimalus on leida seadme nimi käsuga `dmesg`: lõpus näeb seadme nime, mille alguses seisab *sd*, antud juhul *sdd*:

```
[72594.604531] usb 1-1: new high-speed USB device number 27 using
xhci_hcd
[72594.770528] usb 1-1: New USB device found, idVendor=8564,
idProduct=1000
[72594.770533] usb 1-1: New USB device strings: Mfr=1, Product=2,
SerialNumber=3
[72594.770536] usb 1-1: Product: Mass Storage Device
[72594.770537] usb 1-1: Manufacturer: JetFlash
[72594.770539] usb 1-1: SerialNumber: 18MJTWLMPUCC3SSB
[72594.770713] usb 1-1: ep 0x81 - rounding interval to 128 microframes,
ep desc says 255 microframes
[72594.770719] usb 1-1: ep 0x2 - rounding interval to 128 microframes,
ep desc says 255 microframes
[72594.771122] usb-storage 1-1:1.0: USB Mass Storage device detected
[72594.772447] scsi host8: usb-storage 1-1:1.0
[72595.963238] scsi 8:0:0:0: Direct-Access      JetFlash Transcend 2GB
1100 PQ: 0 ANSI: 4
[72595.963626] sd 8:0:0:0: [sdd] 4194304 512-byte logical blocks: (2.14
GB/2.00 GiB)
[72595.964104] sd 8:0:0:0: [sdd] Write Protect is off
[72595.964108] sd 8:0:0:0: [sdd] Mode Sense: 43 00 00 00
[72595.965025] sd 8:0:0:0: [sdd] No Caching mode page found
[72595.965031] sd 8:0:0:0: [sdd] Assuming drive cache: write through
[72595.967251]  sdd: sdd1
[72595.969446] sd 8:0:0:0: [sdd] Attached SCSI removable disk
```

5. Leidke oma USB-pulga seadmenimi (suuruse järgi); näiteks toodud pildil on selleks `/dev/sdb`, mis on 8 GB suurune USB-pulk.
6. Sisestage käsk `# dd if=ISO-faili/asukoht of=/dev/sdX bs=1M`
kus X on teie seadme nimi, nt: `/dev/sdc`

Näide: `# dd if=/home/user/Downloads/Mageia-6-x86_64-DVD.iso of=/dev/sdb bs=1M`
7. Sisestage käsk: `# sync`
8. Eemaldage USB-pulk, kõik on valmis

2. Mageia paigaldusprogramm DrakX

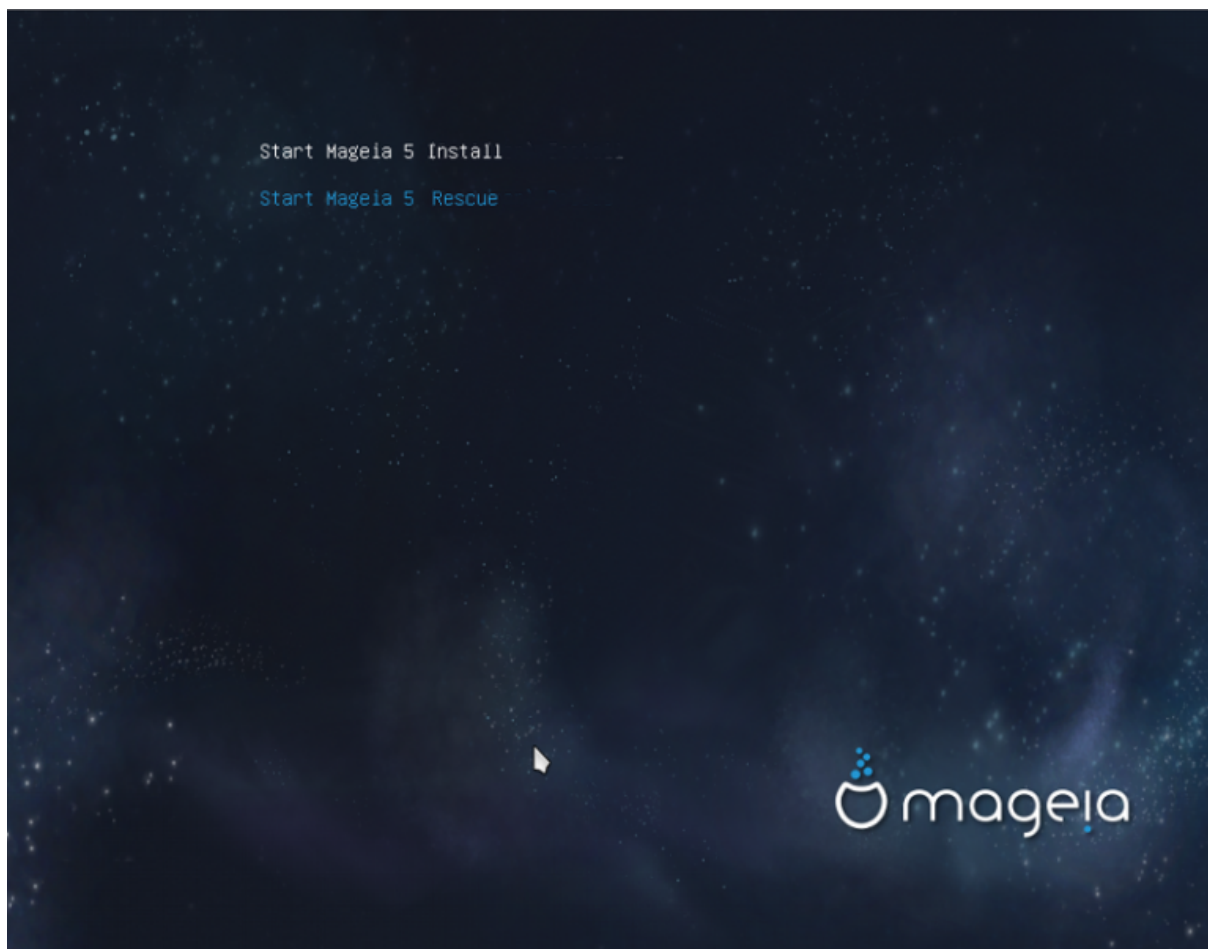
Sõltumata sellest, kas olete GNU-Linuxi maailmas uustulnuk või juba kogenud kasutaja, on Mageia paigaldusprogramm loodud nii, et paigaldamine või uuendamine oleks kõigile võimalikult lihtne.

Avamenüüs näete mitmeid valikuid, kuid vaikimisi valitu käivitab paigaldusprogrammi, mida tavaliselt ongi vaja.

2.1. Paigaldusprogrammi avaekraan

2.1.1. Mageia DVD kasutamine

Siin on näha Mageia DVD vaikimisi tervitusekraanid: esimest näeb UEFI süsteemi, teist pärandisüsteemi korral.



Sellel ekraanil pääseb valikute juurde, kui vajutada tähte "e", mis avab redigeerimisrežiimi. Nähtavale ekraanile tagasipääsemiseks vajutage klahvi "Esc", et väljuda salvestamata, või klahvi "Ctrl" või "F10", et väljuda tehtud valikuid salvestades.



Sellel ekraanil on võimalik määrata mõned isiklikud eelistused:

- Keel (ainult paigaldamiseks, võib erineda süsteemile valitavast keelest) klahvile F2 vajutades (ainult tavapärasel süsteemis)

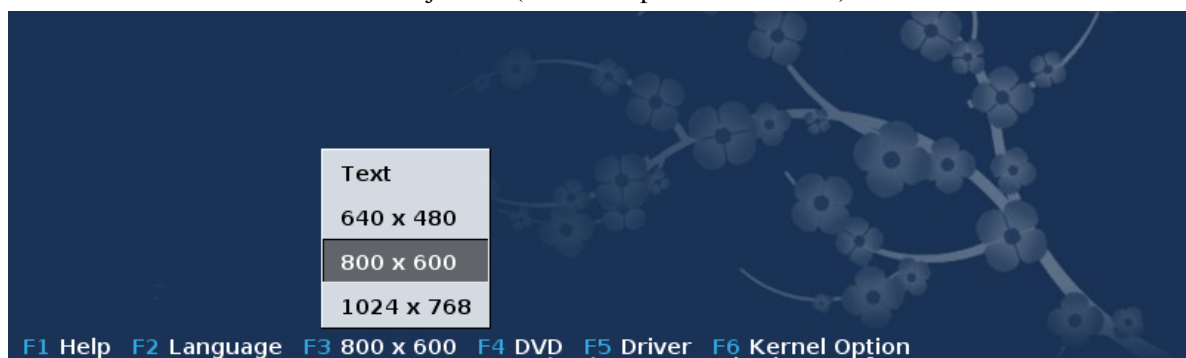


Valige nooleklahvidega liikudes keel ja vajutage klahvile Enter.

Siin on näiteks LiveDVD/CD eestikeelne tervitusekraan. Pange tähele, et LiveDVD/CD menüüs ei ole kirjeid, nagu Päästesüsteem, Mälu testimine ja Riistvara tuvastamise tööriist.



- Muuta ekraanilahutust klahvile F3 vajutades (ainult tavapärase süsteemis)



- Lisada mõningaid kerneli võtmeid, vajutades klahvile **F6** tavapärase süsteemi ja klahvile **e** UEFI süsteemi korral.

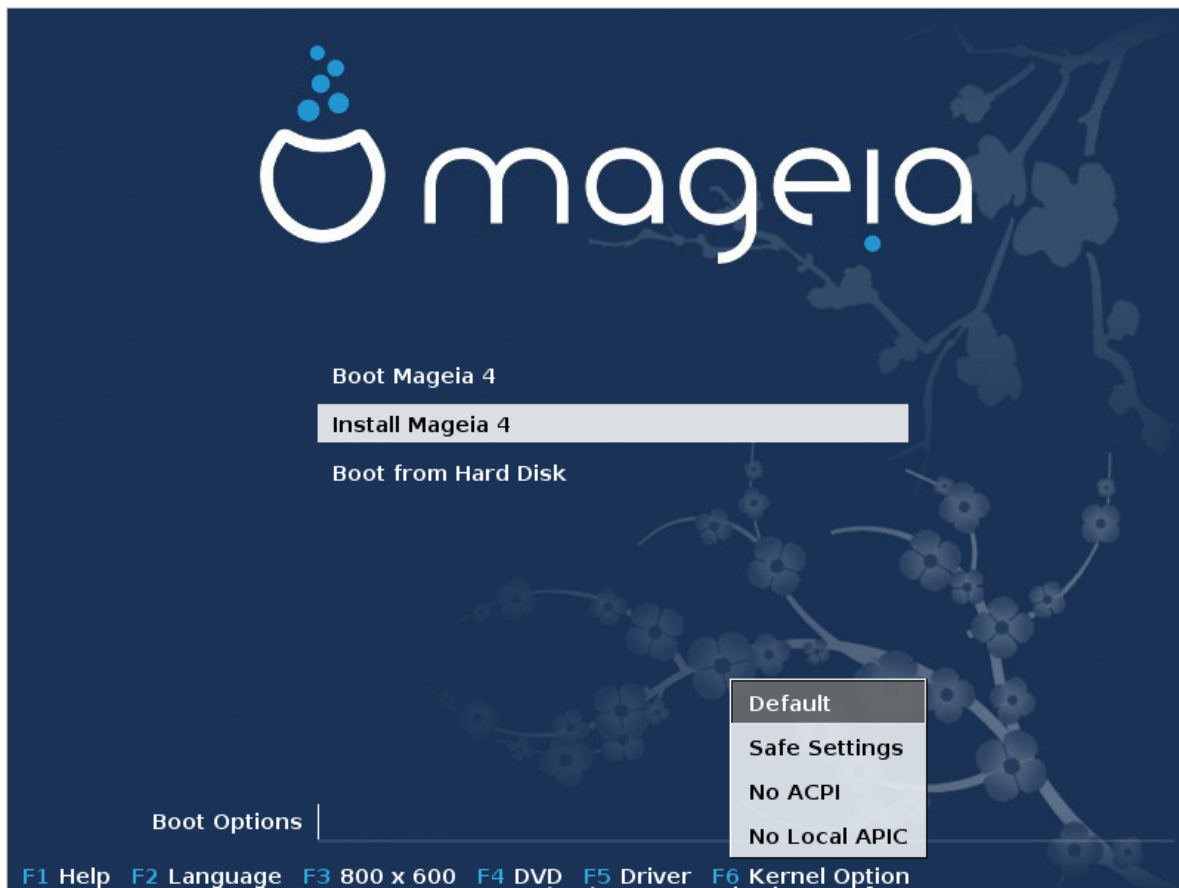
Kui paigaldamine ei õnnestu, võib olla vajalik seda uuesti proovida, kasutades mõnda lisavõtit. Klahviga F6 avatav menüü toob nähtavale tekstireala Alglaadimise sätteid ja pakub nelja valikut:

- Vaikimisi, mille korral vaikimisi võtmeid ei muudeta.
- Vaikimisi, mille korral vaikimisi võtmeid ei muudeta.
- Ilma ACPI-ta, mille korral toitehalduse valikuid ei arvestata.
- Ilma kohaliku APIC-ta, mis puudutab CPU katkestusi. Valige see siis, kui seda nõutakse.

Mõnda neist valikutest valides muutuvad vaikimisi võtmed, mida näeb real Alglaadimise sätteid.

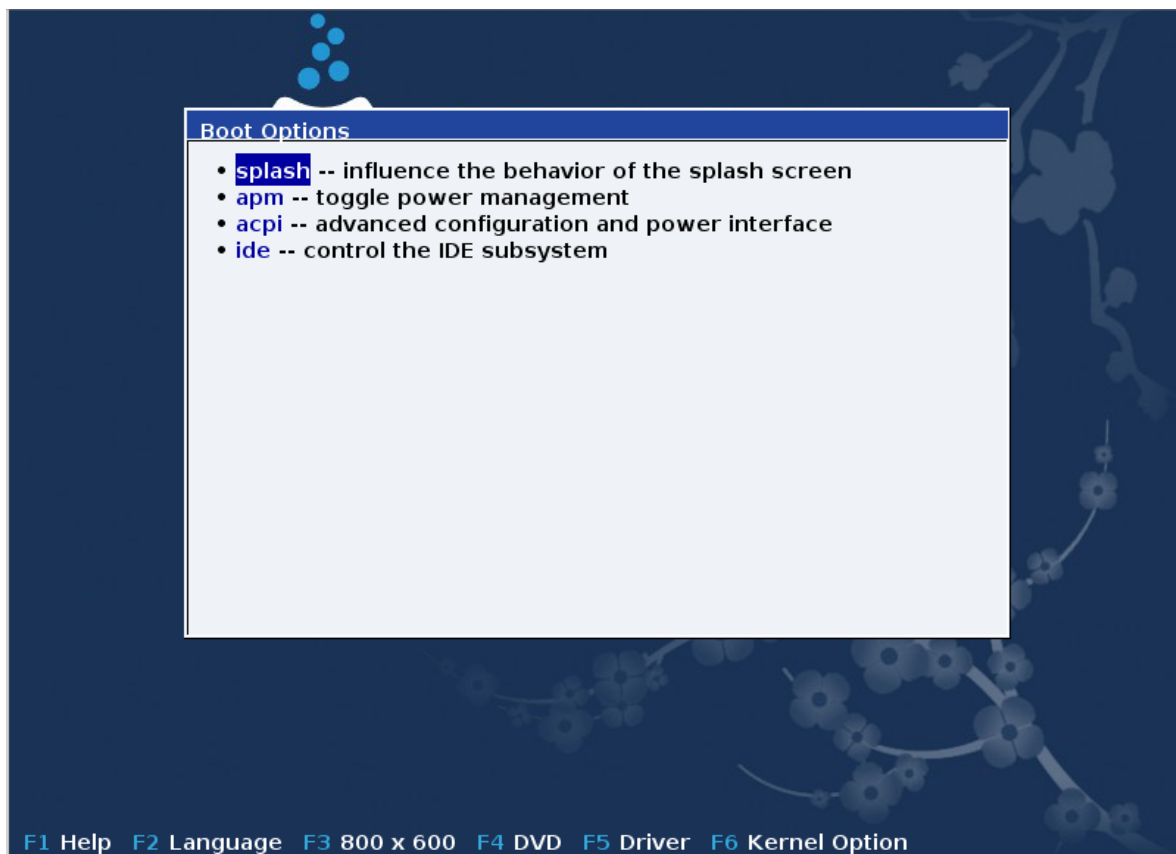


Mõne Mageia väljalaske puhul võib juhtuda, et klahviga F6 valitud kirjeid ei näe real Alglaidimise sätteid, aga neid siiski arvestatakse.

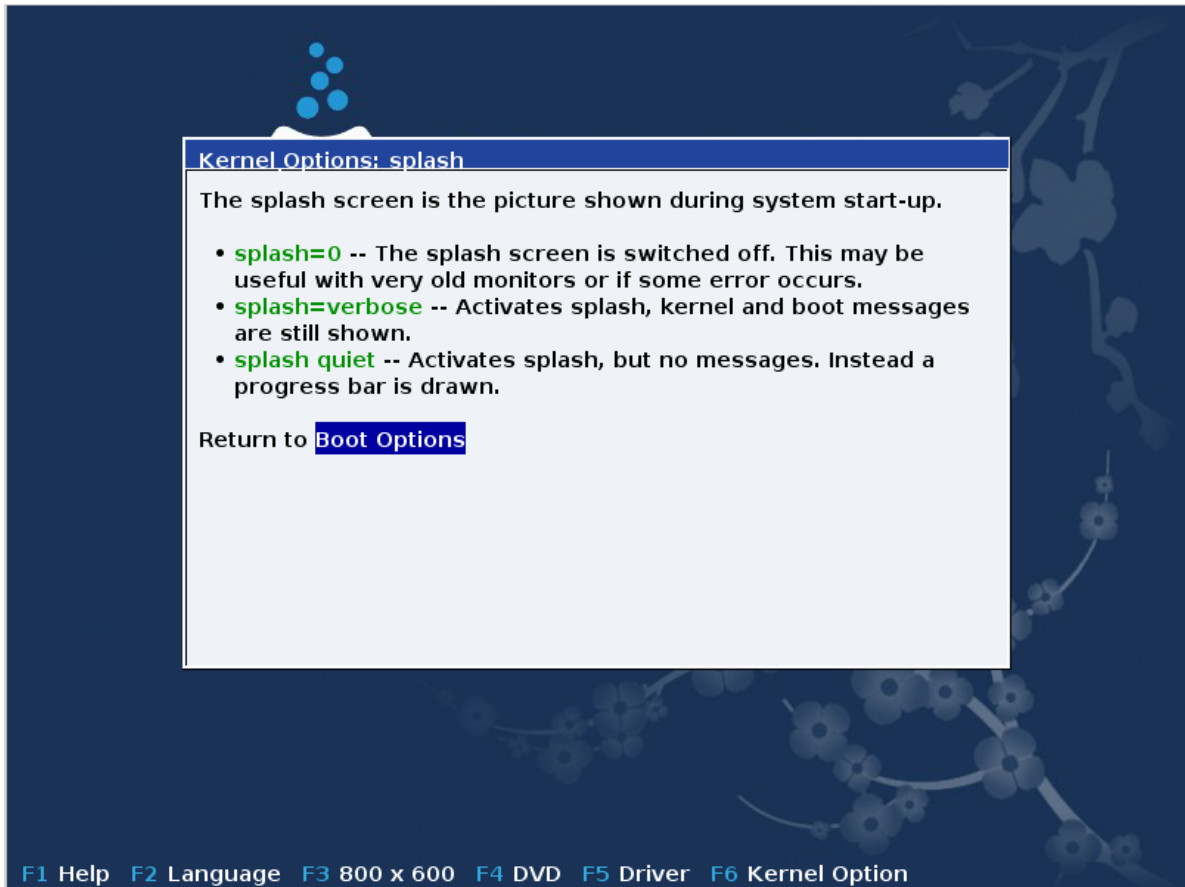


- Lisada veel rohkem kerneli võtmeid klahvile F1 vajutades (ainult tavapärase süsteemis)

Klahvile F1 vajutades ilmub uus aken saadaolevate võtmetega. Valige neist vajalik nooleklahvidega ja vajutage klahvile Enter üksikasjade nägemiseks või klahvile Esc tervitusekraani juurde naasmiseks.



Siin on näidatud võtme splash üksikasjaliku kirjelduse aken. Vajutage klahvile Esc või valige Tagasi alglaadimise sätete juurde, et minna tagasi võtmete loendisse. Võtmeid saab lisada käsitsi reale Algladimise sätted.



Abi tõlgitakse keelde, mis on valitud klahviga F2.

Täpsemat teavet kerneli võtmete kohta tavapärasel ja UEFI süsteemis leiab meie Wiki-lehelt https://wiki.mageia.org/en/How_to_set_up_kernel_options

2.1.2. Juhtmega võrgu kasutamine

Selline on vaikimisi tervitusekraan juhtmega võrgu põhise paigalduse CD (netinstall.iso või netinstall-nonfree.iso tõmmis) kasutamisel:

See ei võimalda muuta keelt ning saadaolevad võtmed on loetletud ekraanil. Rohkem teavet juhtmega võrgu põhise paigaldamise CD kasutamise kohta leiab [Mageia Wikist](https://wiki.mageia.org/en/Boot.iso_install) [https://wiki.mageia.org/en/Boot.iso_install].



Klaviatuuripaigutus on Ameerika-pärane.

```

Welcome to Mageia install help

In most cases, the best way to get started is to simply press the <Enter> key.
If you experience problems with standard install, try one of the following
install types (type the highlighted text and press <Enter>):

o text for text installation instead of the graphical one.
o linux for standard graphical installation at normal resolution.
o linux vga=785 for low resolution graphical installation.

To repair an already installed system type rescue followed
by <Enter>.

You can also pass some <specific kernel options> to the Linux kernel.
For example, try linux noapic if your system has trouble operating
your network adapter correctly.
NOTE: You cannot pass options to modules (SCSI, ethernet card) or devices
such as CD-ROM drives in this way. If you need to do so, use noauto mode.

[F1-Help] [F2-Advanced Help]
boot: _
```

2.2. Paigaldamise etapid

Paigaldamine on jagatud mitmeks etapiks, mille loetelu näeb ekraani külgspaneelil.

Igal etapil kohtate üht või enamat ekraani, millel võib olla ka nupp Muud valikud, mis avab täiendavad ja harvemini vajalikud valikud.

Enamikul ekraanidel on nupp Abi, mis selgitab antud etappi põhjalikumalt.



Kui soovite mingil hetkel paigaldamise katkestada, võite ka teha arvutile taaskäivituse, aga palun mõelge enne seda hoolikalt järele. Kui partitsioon on vormindatud või uuendusi on hakatud paigaldama, ei ole arvuti enam varasemas olekus ning taaskäivitamise tulemus võib olla mittetöötav masin. Kui te ikkagi olete kindel, et just taaskäivitus on õige samm, minge tekstiterminali, vajutades korraga kolme klahvi Alt Ctrl F2. Seejärel vajutage taaskäivitamiseks korraga klahve Alt Ctrl Delete.

2.3. Paigaldamisprobleemid ja nende võimalikud lahendused

2.3.1. Graafiline liides puudub

- Pärast avaekraani ei tulegi keele valiku ekraani ette. See võib juhtuda mõne graafikakaardi ja vanema süsteemi korral. Proovige kasutada madalamat ekraanilahutust, kirjutades käsureale vga.l.o.
- Kui riistvara on väga vana, ei pruugi graafiline paigaldamine üldse võimalik olla. Sel juhul võib proovida tekstipõhist paigaldamist. Selleks vajutage avaekraanil viibides klahvile ESC ja kinnitage valikut klahvi ENTER vajutamisega. Teie ette ilmub must ekraan sõnaga "boot:". Kirjutage "text" ja vajutage ENTER. Nüüd saate jätkata tekstipõhise paigaldamisega.

2.3.2. Paigaldamine hangub

Kui süsteem paistab paigaldamise käigus hanguvat, võib olla raskusi riistvara tuvastamisega. Sel juhul võib riistvara automaatse tuvastamise vahele jätta ja sellega hiljem tegelda. Selleks kirjutage käsureale noauto. Vajaduse korral võib seda võtit kasutada koos teiste võtmetega.

2.3.3. RAM-i probleem

Neid läheb väga harva vaja, kuid mõnel juhul võib riistvara teatada valesti saadaoleva mälu (RAM) suuruse. Selle käsitsi määramiseks tuleb kasutada parameetrit mem=xxxM, kus xxx on korrektne mälu suurus. Näiteks mem=256M määrab, et kasutada on 256 MB mälu.

2.3.4. Dünaamilised partitsioonid

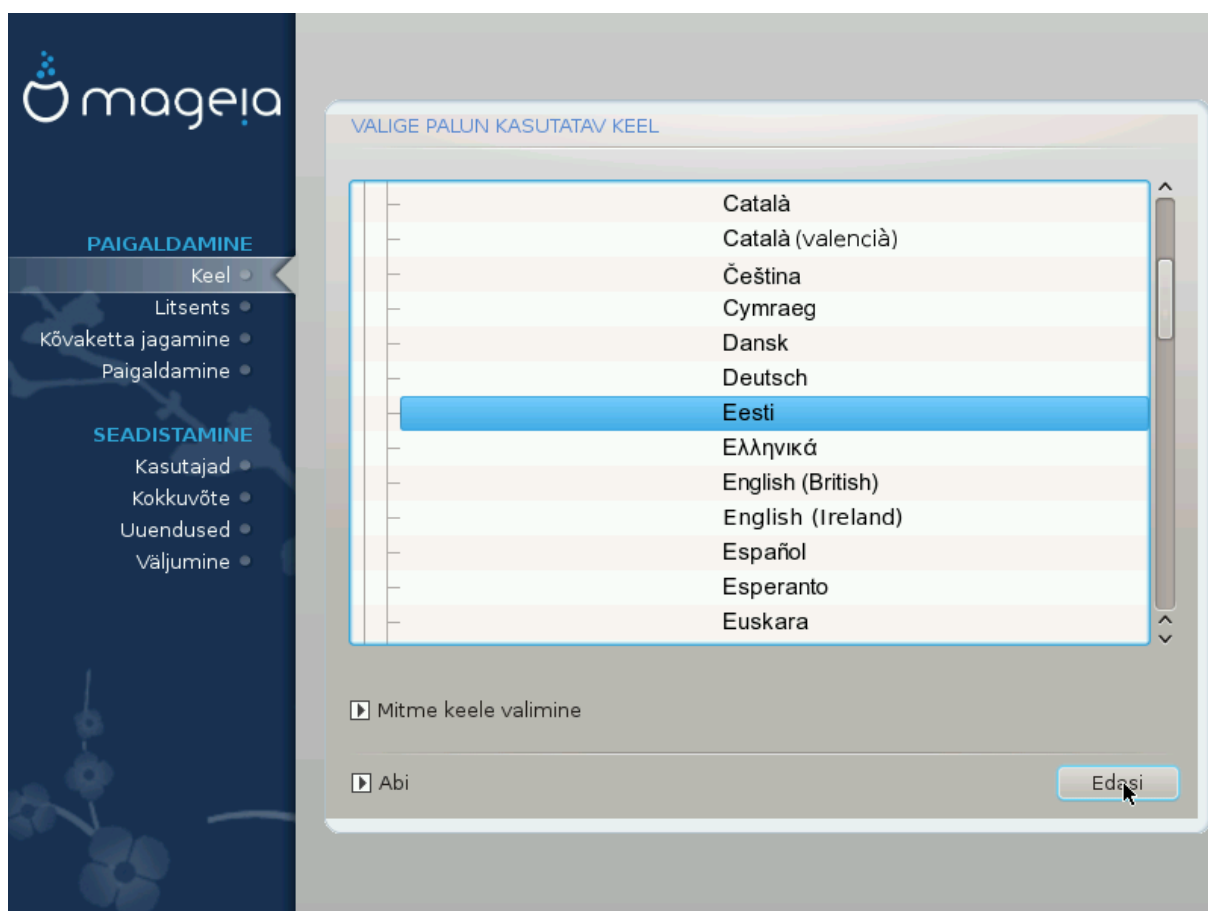
Kui olete valinud oma kõvaketta vorminguks Microsoft Windowsi all "dynamic" tavalise "basic" asemel, siis arvestage, et Mageiat ei saa sellisele kettale paigaldada. Kuidas tavalisele kettavormingule tagasi minna, saab lugeda Microsofti dokumentatsioonist: <http://msdn.microsoft.com/en-us/library/cc776315.aspx>.

3. Kasutatava keele valimine

Valige vajalik keel, laiendades nimekirja kõigepealt maailmajao järgi. Mageia kasutab langetatud valikut nii paigaldamise ajal kui ka paigaldatud süsteemis.

Valige vajalik keel. Mageia kasutab langetatud valikut nii paigaldamise ajal kui ka paigaldatud süsteemis.

Kui teie süsteemi tuleks paigaldada mitu keelt kas teie enda või teiste kasutajate tarbeks, siis tuleks nupule Mitme keele valimine klõpsates need kõik kohe lisada. Pärast paigaldamist on uute keelte lisamine juba palju keerulisem.



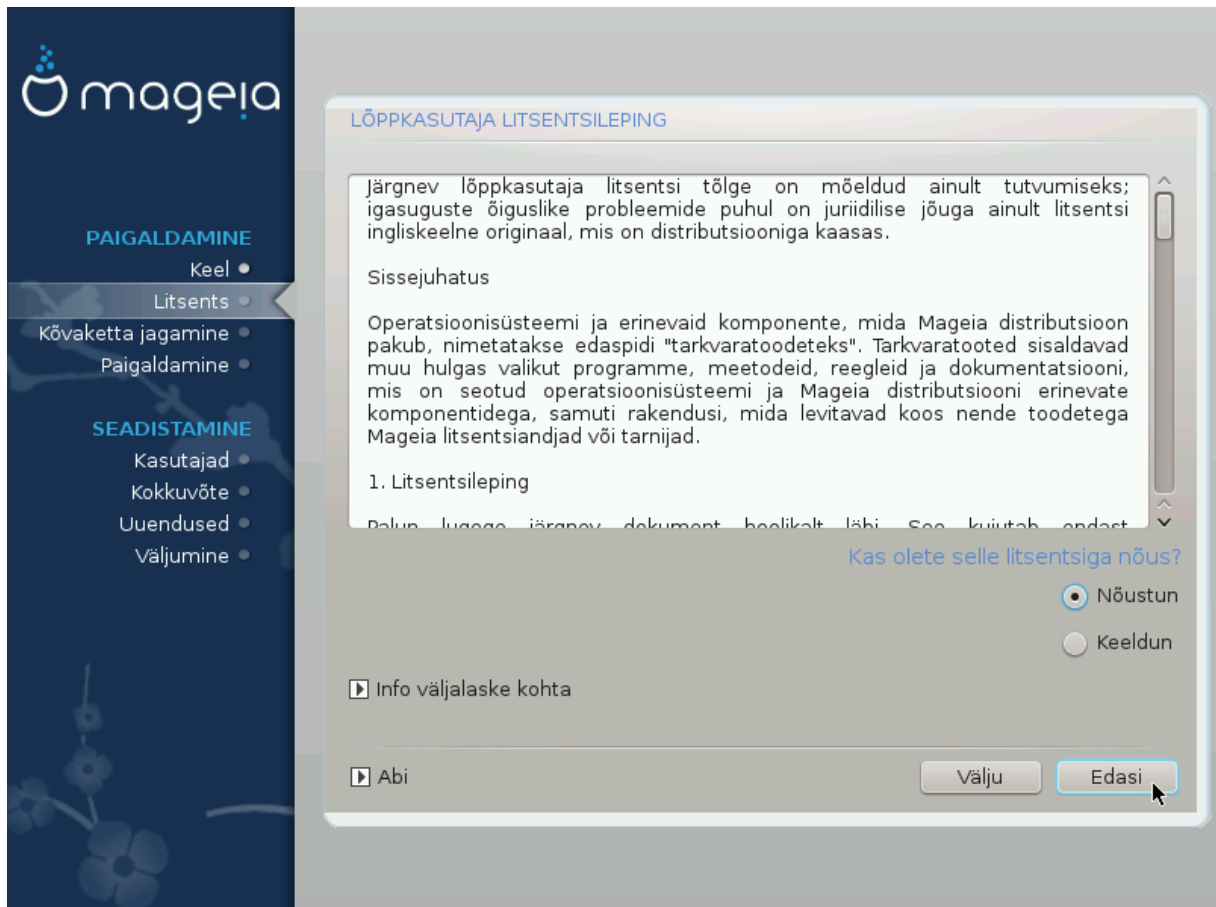
Isegi kui paigaldate mitu keelt, tuleb üks neist valida esimesel ekraanil eelistatud keeleks. See keel on märgitud ka mitme keele valimise ekraanil.

- Kui klaviatuuri keel ei sobi kokku eelistatud keelega, oleks mõistlik paigaldada kohe ka klaviatuurile vastav keel.
- Mageia toetab vaikumisi UTF-8 (Unicode).

Selle võib keelata "mitme keele valimise" ekraanil, kui olete kindel, et see teie keelele kohe üldse ei sobi. UTF-8 keelamine rakendub kõigile paigaldatavatele keeltele.

- Oma süsteemi keelt saab pärast paigaldamist muuta, valides Mageia juhtimiskeskus -> Süsteem -> Süsteemi lokaliseerimine.

4. Litsents ja väljalaskemärkmed



4.1. Litsentsileping

Enne Mageia paigaldamist lugege palun hoolikalt läbi litsentsi tingimused.

Need tingimused kehtivad kogu Mageia distributsioonile ja enne jätkamist tuleb nendega nõustuda.

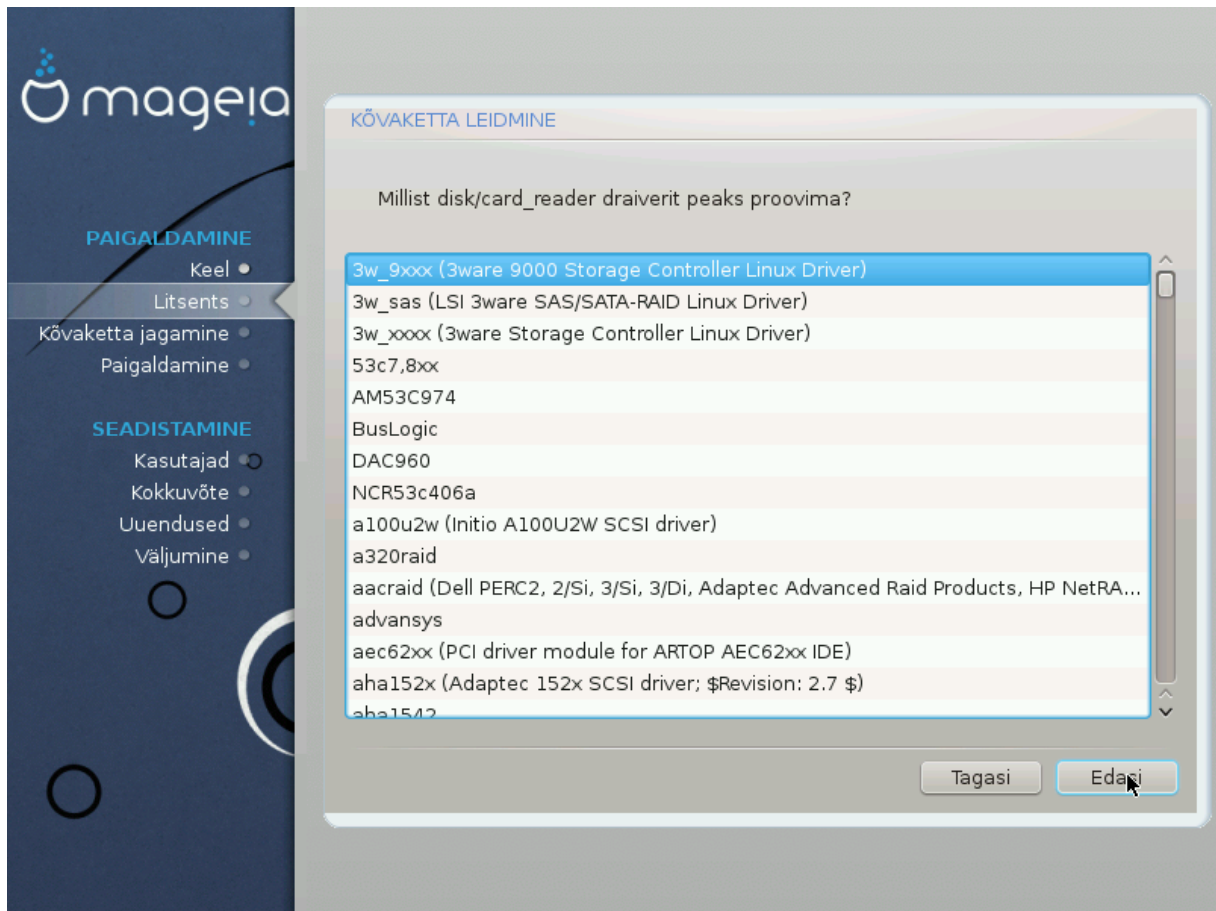
Nõustumiseks valige lihtsalt Nõustun ja klõpsake siis Edasi.

Kui te aga ei ole tingimustega nõus, siis täname teid huvi eest. Klõps nupule Välju taaskäivitab arvuti.

4.2. Väljalaskemärkmed

Kui tunnete huvi, mida on Mageia käesolevas väljalaskes uut, klõpsake nupule Väljalaskemärkmed.

5. SCSI seadistamine

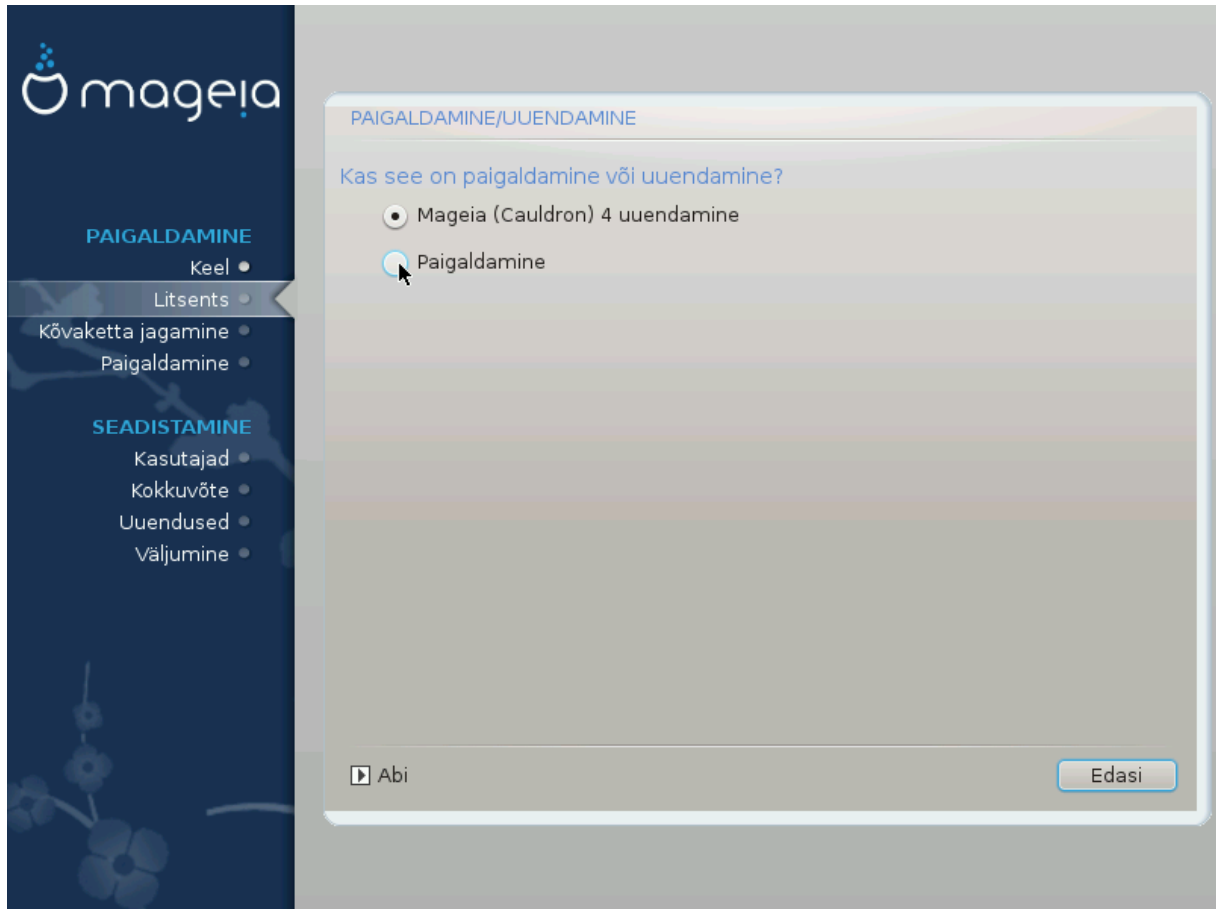


DrakX tuvastab tavaliselt kõvakettad korrektselt. Mõne vanema SCSI kontrolleri korral aga ei suudeta korrektselt tuvastada vajalikku draiverit ja seetõttu ka ketast ära tunda.

Kui nii peaks juhtuma, tuleb DrakX-ile käsitsi selgeks teha, millised SCSI seadmed teil on.

Seejärel peaks DrakX olema võimeline kettad korrektselt seadistama.

6. Paigaldamine või uuendamine



- Paigaldamine

Selle valimisel saab ette võtta uue Mageia paigaldamise.

- Uuendamine

Kui teie süsteemi on juba varem paigaldatud Mageia, võimaldab paigaldusprogramm seda uusimale väljalaskele uuendada.



Põhjalikult testitud on uuendamine ainult selliselt varasemalt Mageia versioonilt, mis oli *veel toetatud* ajal, mil ilmus praegune paigaldusprogrammi versioon. Kui soovite uuendada Mageia versioonilt, mille ametlik toetamine oli lõppenud juba enne praeguse paigaldusprogrammi ilmutumist, siis on mõistlikum võtta ette pigem uus paigaldus (selle juures tasub mõistagi jätta alles oma home-partitsioon).



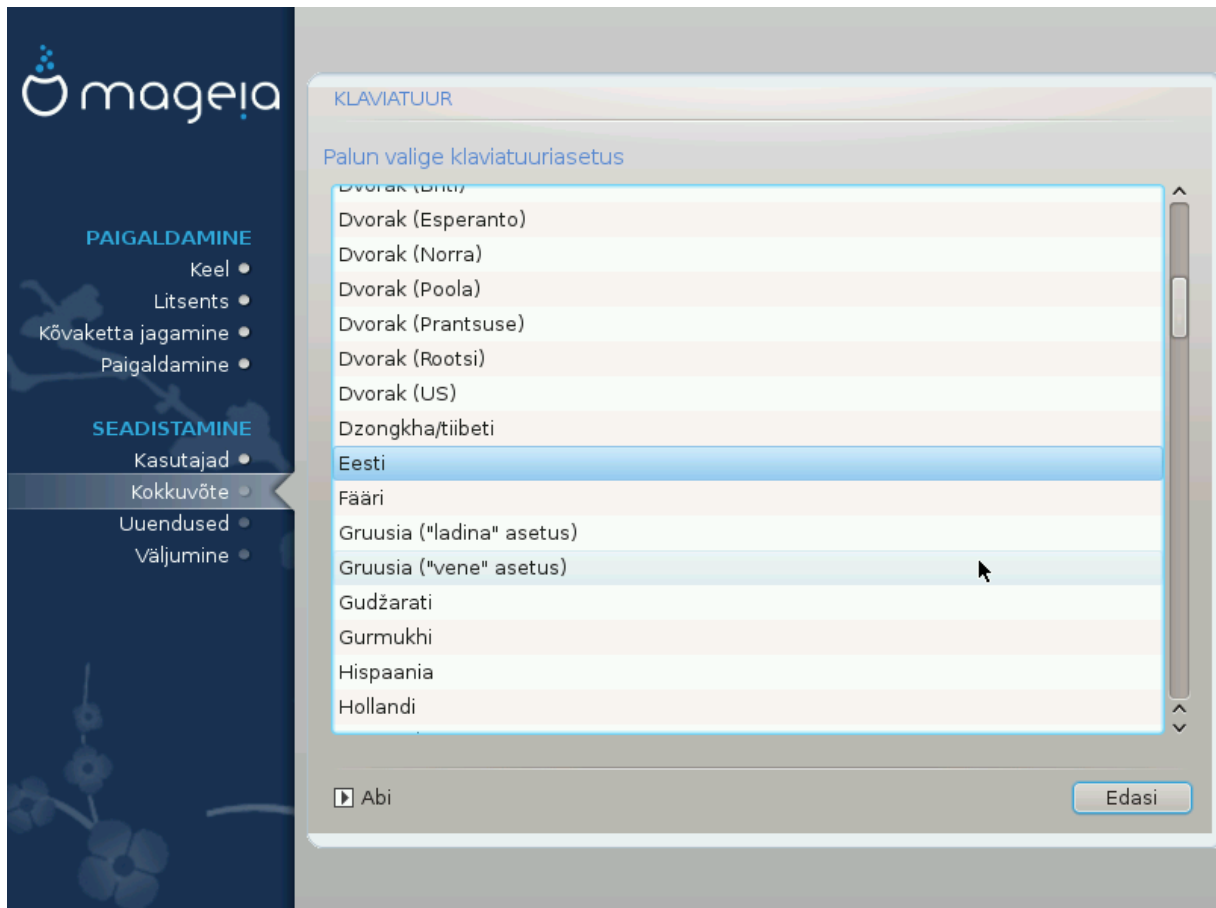
Kui soovite mingil hetkel paigaldamise katkestada, võite ka teha arvutile taaskäivituse, aga palun mõelge enne seda hoolikalt järele. Kui partitsioon on vormindatud või uuendusi on hakatud paigaldama, ei ole arvuti enam varasemas olekus ning taaskäivitamise tulemus võib olla mittetöötav masin. Kui te ikkagi olete kindel, et just taaskäivitus on õige samm, minge tekstiterminali, vajutades korraka kolme klahvi Alt Ctrl F2. Seejärel vajutage taaskäivitamiseks korraka klahve Alt Ctrl Delete



Kui avastate, et olete unustanud mõne keele lisada, saab "Paigaldamise või uuendamise" ekraanilt naasta keeleveliku juurde, vajutades korraga klahve Alt Ctrl Home. Ärge tehke seda hilisema paigalduse käigus.

7. Klaviatuur

DrakX valib teie keelele sobiva klaviatuuri. Kui sobivat klaviatuuri ei leita, kasutatakse vaikimisi US klaviatuuripaigutust.



- Kontrollige, kas valik on õige, ja valige vajaduse korral mõni muu klaviatuuripaigutus. Kui te ei tea, millise paigutusega teie klaviatuur on, uurige süsteemi dokumentatsiooni või küsige järele tarnijalt. Klaviatuuri küljes võib isegi olla silt, mis ütleb, millise paigutusega on tegu. Samuti võib uurida veebilehekülge en.wikipedia.org/wiki/Keyboard_layout [http://en.wikipedia.org/wiki/Keyboard_layout]
- Kui teie klaviatuuri nimekirjas ei ole, klõpsake täieliku loetelu nägemiseks Veel ja valige oma klaviatuur sealt.



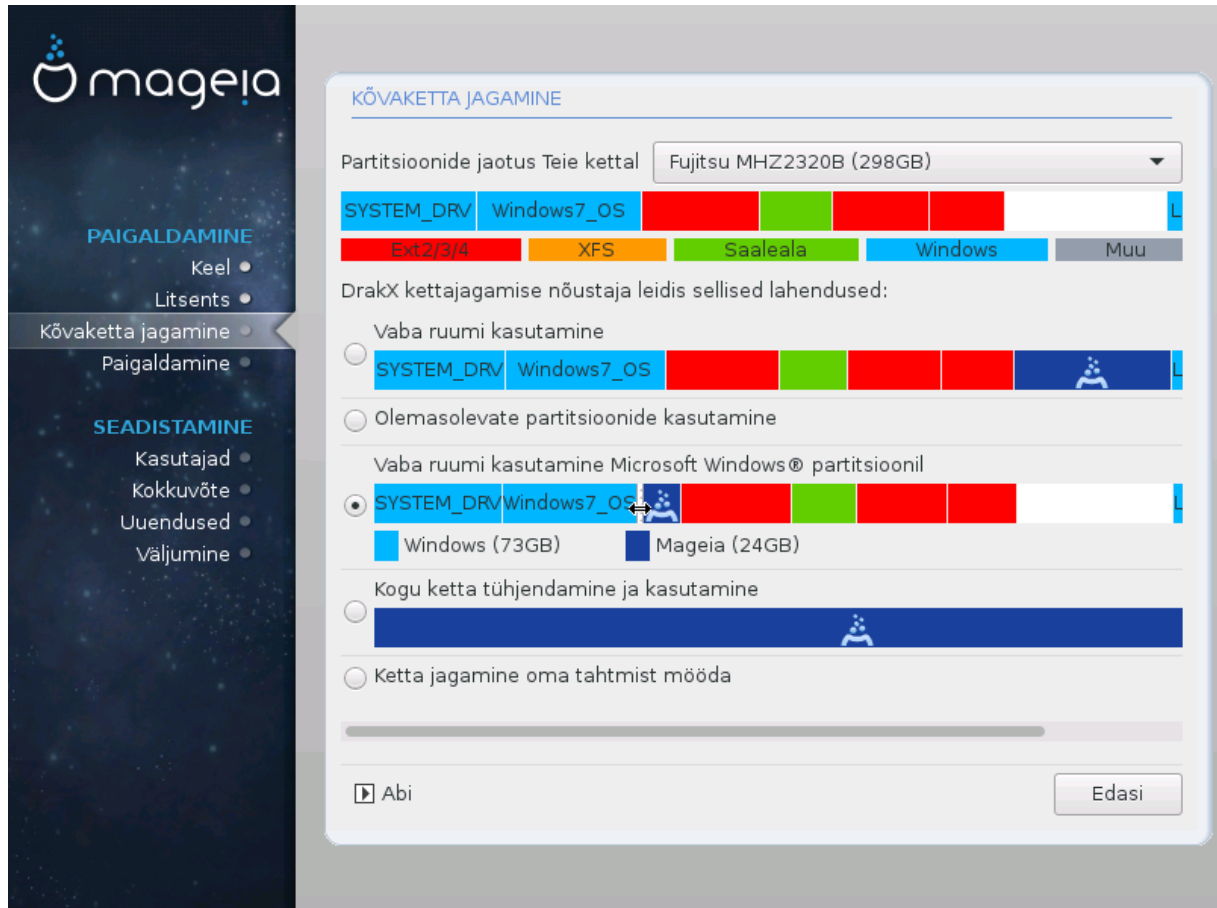
Olles valinud klaviatuuri pärast nupule Veel klõpsamist, võite esimese dialoogi juurde naastes näha, nagu oleks valitud mõni sealne klaviatuur. Ärge laske ennast sellest häirida: arvestatakse ikkagi seda, millise klaviatuuri te tegelikult täisnimekirjas olete valinud.

- Kui valite klaviatuuri, mis ei kasuta ladina tähti, näete lisadialoogi, mis palub määrata, kuidas eelistate lülitada ladina ja mitteladina klaviatuuripaigutuste vahel.

8. Partitsioneerimine

Sellel ekraanil näete oma kõvaketta või -ketaste sisu ning lahendusi, mida DrakXi partitsioneerimisnõustaja pakub Mageia paigaldamiseks.

Pakutavad valikud sõltuvad teie kõvaketaste konkreetsest ülesehitusest ja sisust.



- Olemasolevate partitsioonide kasutamine

Kui see on näha, leiti olemasolevad Linuxiga ühilduvad partitsioonid ning neid võib kasutada paigaldamiseks.

- Vaba ruumi kasutamine

Kui kõvaketall on kasutamata ruumi, siis selle valikuga saab selle eraldada uuele Mageia paigaldusele.

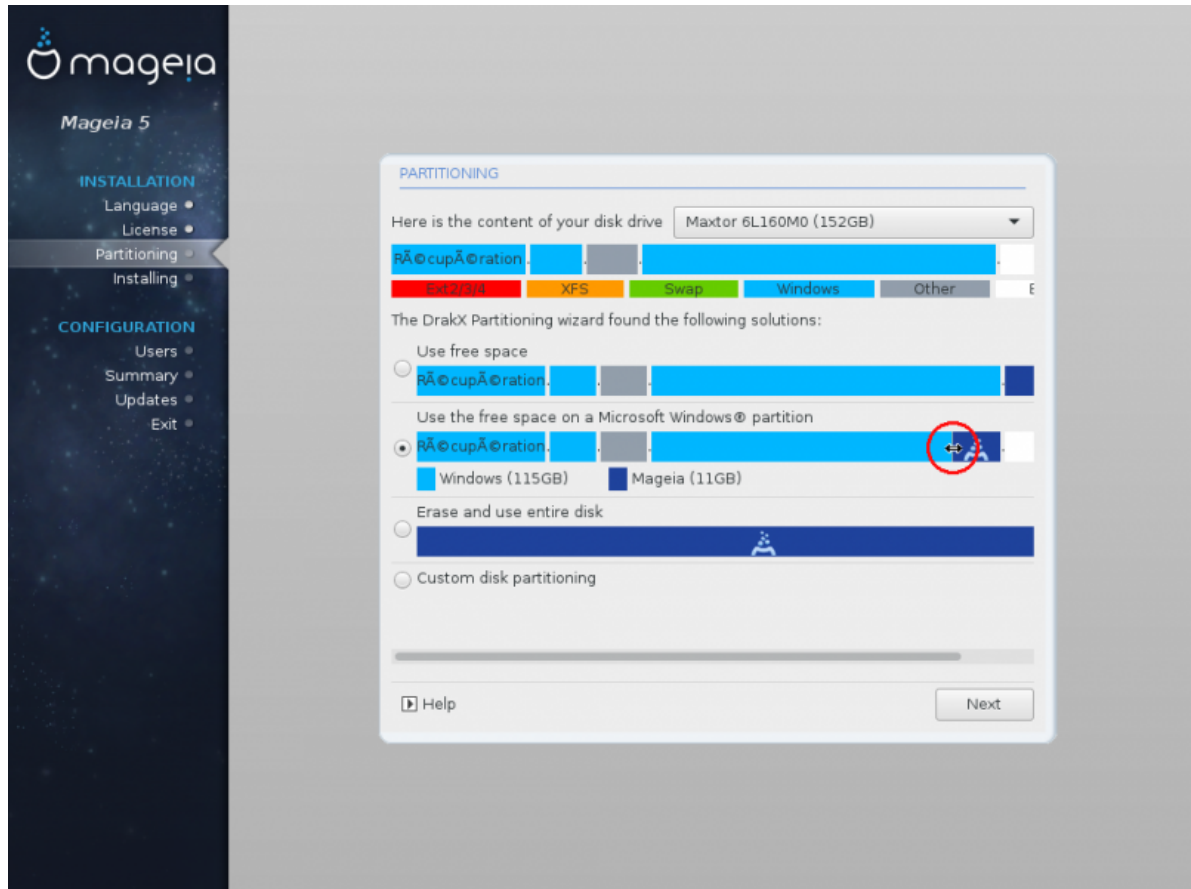
- Vaba ruumi kasutamine Windowsi partitsioonil

Kui olemasoleval Windowsi partitsioonil on vaba ruumi, võib paigaldusprogramm seda kasutada.

See võib olla väga mõistlik valik oma uuele Mageia paigaldusele ruumi leidmiseks, kuid samal ajal on see riskantne, mistõttu tuleks kindlasti teha kõigist olulistest failidest varukoopia!

Pange tähele, et sellega kaasneb Windowsi partitsiooni suuruse vähendamine. Partitsioon peab olema "puhas", see tähendab Windows peab olema viimasel korral korrektselt suletud. Samuti peab partitsioon olema defragmenteeritud, ehkki see ei garanteeri veel, et kõik failid on alalt, mida Mageia paigaldamiseks kasutatakse, tõepoolest eemaldatud. Sellepärast ongi äärmiselt soovitatav kõik vähegi olulised failid ennevalt varundada.

Selle valiku korral näitab paigaldusprogramm alles jäävat Windowsi partitsiooni helesinisena ja tulevast Mageia partitsiooni tumesinisena ning nende all näeb kavandatud suurusi. Ühtlasi on teil võimalus neid suurusi muuta, klõpsates partitsioonide vahel asuvale tühialale ja seda lohistades. Seda näitab allolev pilt.



- Kogu ketta tühjendamine ja kasutamine

Selle valimisel kasutatakse kogu ketast ainult Mageia jaoks.

Tähelepanu! Sellega kustutatakse valitud kõvakettalt KÕIK andmed. Olge ettevaatlik!

Kui kavatsete kasutada osa kettast millegi muu tarbeks või on teil juba kettal andmeid, mida te ei soovi kaotada, ärge seda võimalust valige.

- Ketta jagamine oma tahtmist mööda

See valik annab täieliku kontrolli määrata, kuidas ja kuhu Mageia kõvakettal või -ketastel paigaldatakse.

Partitsiooni suurus:

Paigaldusprogramm jagab saadaoleva ruumi ära järgmiste reeglite kohaselt:

- Kui kokku on saadaval alla 50 GB, luuakse ainult üks partitsioon / jaoks ning /home jaoks eraldi partitsiooni ei looda.
- Kui kokku on saadaval üle 50 GB, luuakse kolm partitsiooni
 - 6/19 saadaolevast koguruumist eraldatakse / jaoks maksimaalse suurusega 50 GB
 - 1/19 eraldatakse saalealaks maksimaalse suurusega 4 GB
 - ülejäänud (vähemalt 12/19) eraldatakse /home jaoks

See tähendab, et kui ruumi on 160 GB või rohkem, loob paigaldusprogramm kolm partitsiooni: 50 GB / jaoks, 4 GB saaleala jaoks ja ülejäänud /home jaoks.



Kui kasutate UEFI süsteemi, tuvastatakse automaatselt ESP (EFI süsteemne partitsioon) või see luuakse, kui seda pole, ja haagitakse asukohas /boot/EFI. Valik "Ketta jagamine oma tahtmist mööda" on ainuke, mis lubab kontrollida, kas seda on õigesti tehtud.



Kui kasutate pärandisüsteemi (tuntud ka kui CSM või BIOS) GPT-kettaga, tuleb luua BIOS-e alglaadimispartitsioon, kui seda veel ei ole. See on umbes 1 MiB suurune partitsioon ilma haakepunktita. Selle loomiseks valige "[Seksioon 11, "Ketta kohandatud partitsioneerimine DiskDrake'i abil"](#)" ja looge see nagu iga teine partitsioon, ainult et valige failisüsteemiks BIOS boot partition.

mageia
Mageia 6

INSTALLATION

- Language
- License
- Partitioning
- Installing

CONFIGURATION

- Users
- Summary
- Updates
- Exit

PARTITIONING

Click on a partition, choose a filesystem type then choose an action

sda sdb

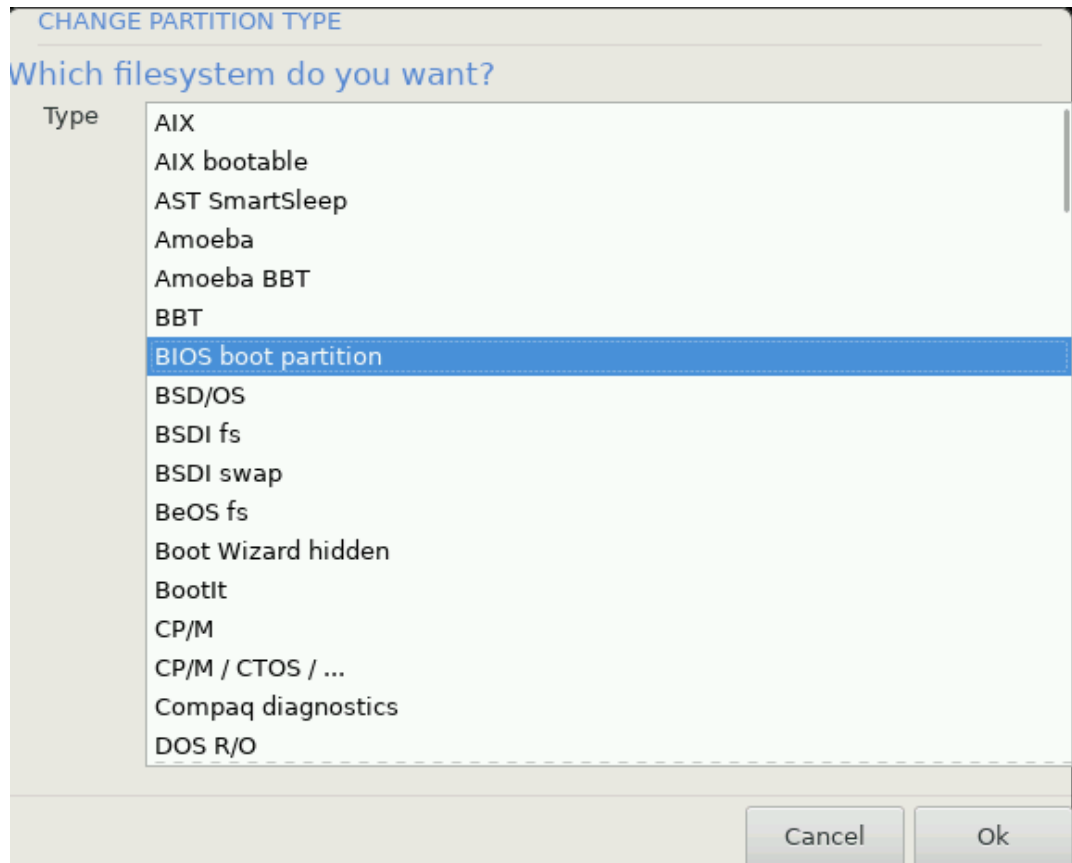
| | | | | | | | | | | |
|------|------|--------|---------|--------|-------|--|--|---|------|--------|
| ... | /... | /me... | ab... | /ho... | | | | / | 25GB | Resize |
| ... | ... | 20GB | 18GB | 20GB | | | | | | Delete |
| Ext4 | XFS | Swap | Windows | Other | Empty | | | | | |

Details

Device: sda3
Type: BIOS boot partition
Size: 1MB (0% of disk)
Not formatted

Clear all Auto allocate Toggle to expert mode

Help More Done



Mõned uuemad kettad kasutavad nüüd 4096-baidiseid loogilisi sektoreid varasema standardi, 512-baidiste sektorite asemel. Sobiva riistvara puudumise tõttu ei ole paigaldusprogrammis kasutatavat partitsioneerimistöõriista niisuguste ketastega testitud. Seepärast soovitame juhul, kui Teil peaks olema niisugune seade, selle eelnevalt partitsioneerida, kasutades mõnda muud partitsioneerimistöõriista, näiteks gparted.

"Align to" "MiB"

"Free space preceding (MiB)" "2"

Samuti kontrollige, et kõigi loodud partitsioonide suurus megabaitides oleks paarisarv.

9. Haakepunktide valimine



Siin näeb Linux'i partitsioone, mis arvutist leiti. Kui te pole DrakXi ettepanekutega nõus, võite haakepunkte muuta.



Kui te ka midagi muudate, kontrollige alati, et teil jääks alles juurpartitsioon (/).

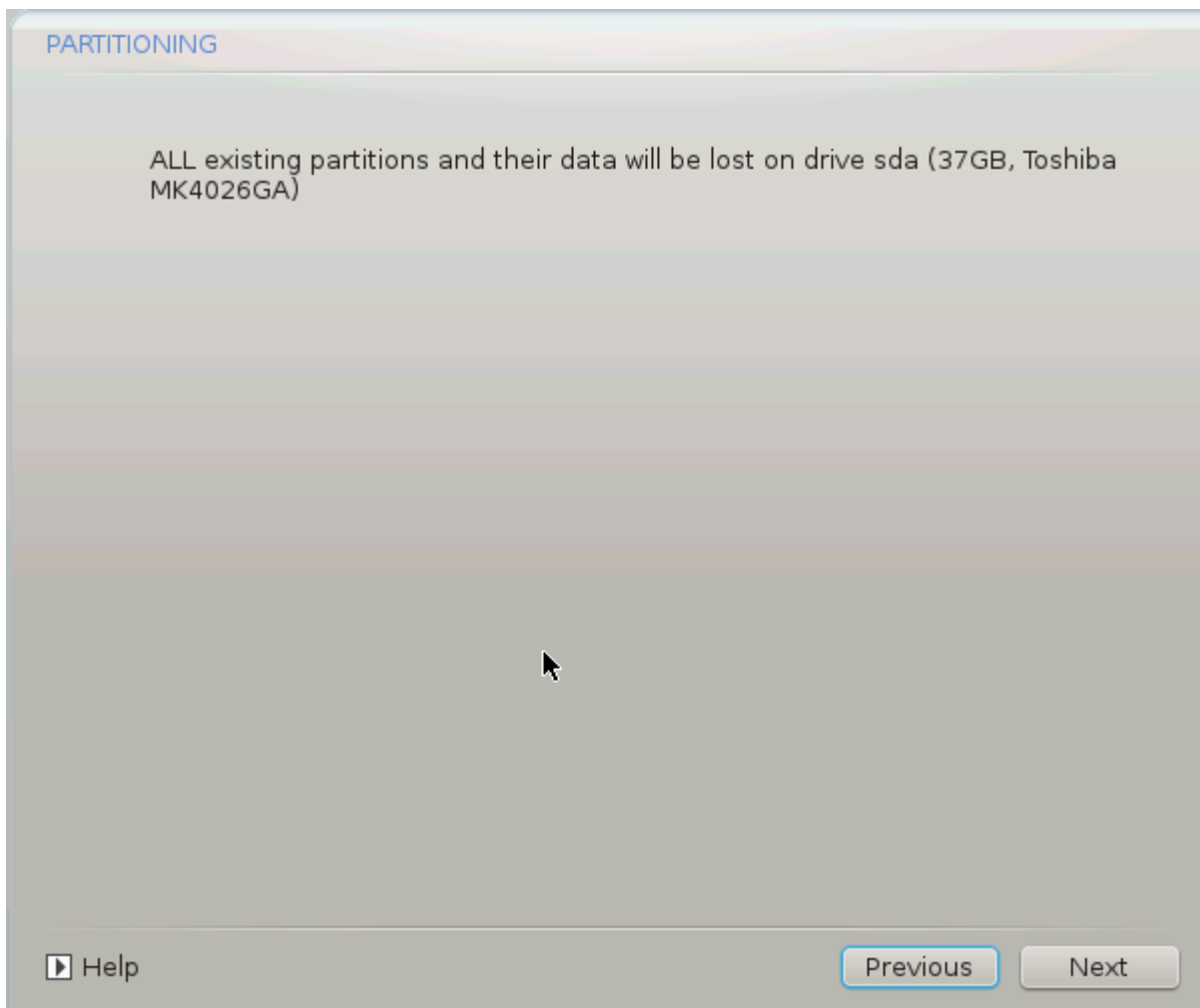
- Kõiki partitsioone näidatakse kujul "Seade" ("Suurus", "Haakepunkt", "Tüüp").
- "Seade" koosneb järgmistest elementidest: "kõvaketas", ["kõvakettanumber"(täht)], "partitsiooninumber" (näiteks "sda5").
- Kui partitsioone on palju, saab neile haakepunkte valida rippmenüüst (näiteks /, /home ja /var). Võib ka luua oma haakepunkte, näiteks /video partitsioonile, kuhu soovite salvestada filme, või /cauldron-home cauldroni paigalduse /home-partitsiooni tarbeks.
- Partitsioonide puhul, mida teil vaja ei lähe, võib haakepunkti määramata jätta.



Kui te pole kindel, mida valida, klõpsake Tagasi ning märkige Ketta jagamine oma tahtmist mööda. Ilmuval ekraanil saab partitsioonile klõpsates näha selle tüüpi ja suurust.

Kui olete kindel, et haakepunktid on paigas, klõpsake Edasi ja valige, kas soovite vormindada ainult partitsioonid, mida DrakX soovitab, või rohkem.

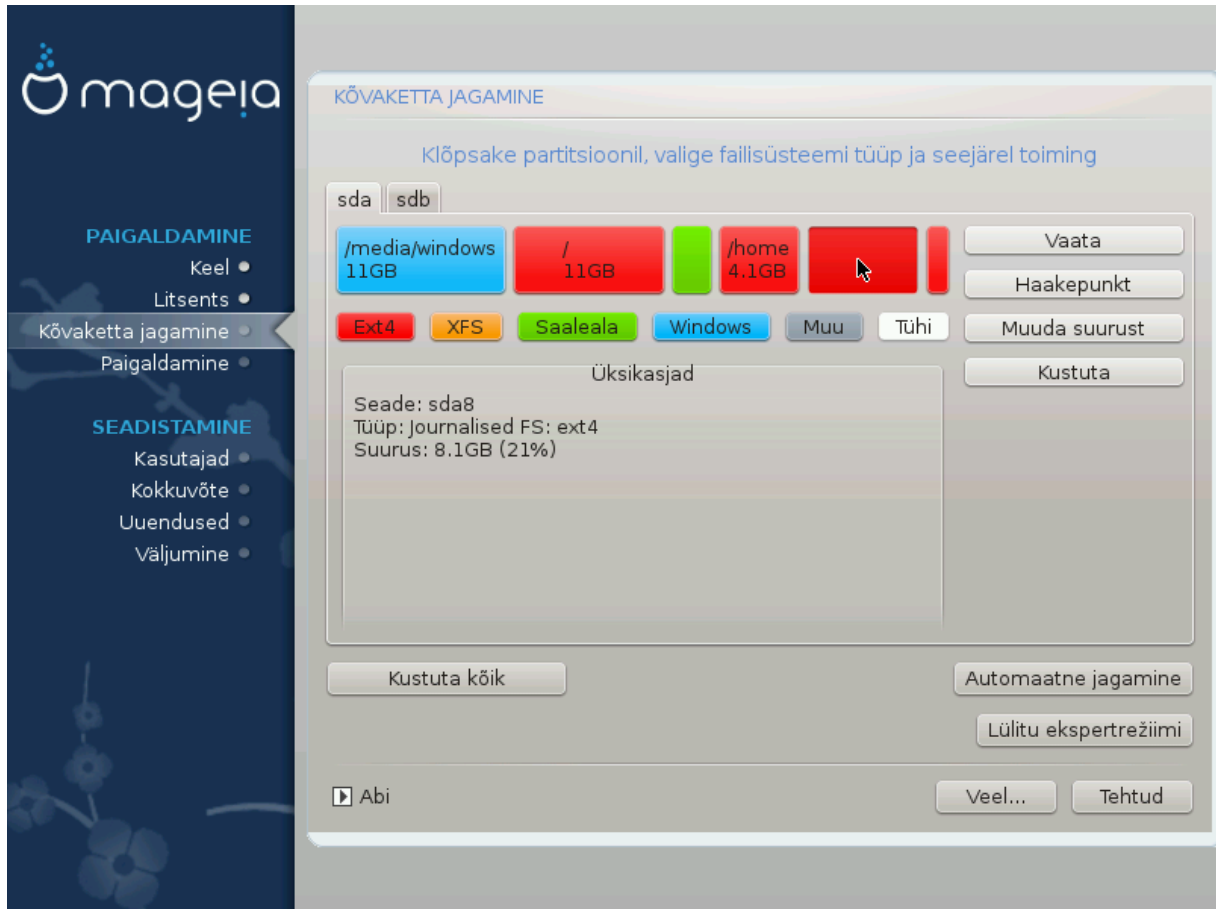
10. Kõvaketta vormindamise kinnitamine



Klõpsake Tagasi, kui te ei ole oma valikus kindel.

Klõpsake Edasi, kui olete kindel ning soovite kustutada kõvakettal kõik partitsioonid, kõik operatsioonisüsteemid ja üldse kõik andmed.

11. Ketta kohandatud partitsioneerimine DiskDrake'i abil



Kui soovite krüptida oma / partitsiooni, peab teil kindlasti olema ka eraldi /boot partitsioon. /boot partitsioonile EI TOHI määrata krüptimisvalikut, sest siis ei ole süsteemi võimalik üldse laadida.

Siin saab kohandada ketta või ketaste jagamist: eemaldada või luua partitsioone, muuta partitsiooni failisüsteemi või suurust ning isegi enne alustamist näha, mida partitsioon sisaldab.

Igale leitud kõvaketale või muule salvestusseadmele, näiteks USB-pulgale, on omaette kaart. Need võivad olla näiteks sda, sdb ja sdc, kui teil juhtub olema kolm salvestusseadet.

Kõigi valitud salvestusseadme partitsioonide kustutamiseks valige Kustuta kõik.

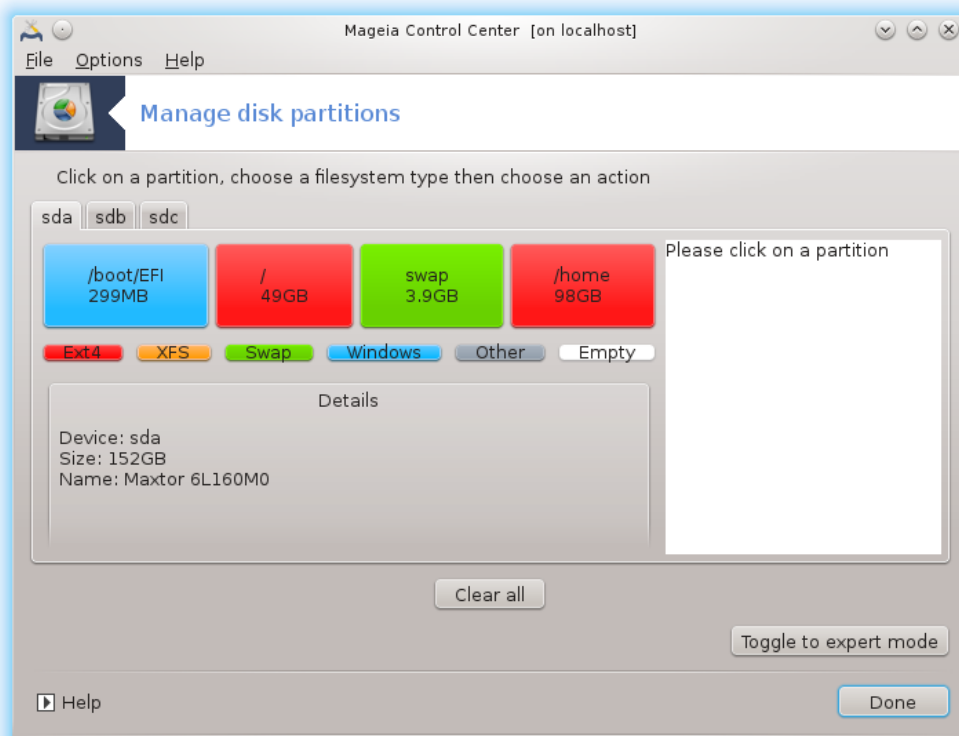
Kõigi teiste toimingute jaoks klõpsake kõigepealt vajalikul partitsioonil. Siis saate seda uurida, valida failisüsteemi või haakepunkti, suurust muuta või ka kustutada. Lülitu ekspertrežiimi (või Ekspertrežiim) pakub rohkem võimalusi, näiteks nime lisamine või partitsiooni tüübi valimine.

Jätkake, kuni kõik on nii, nagu soovite.

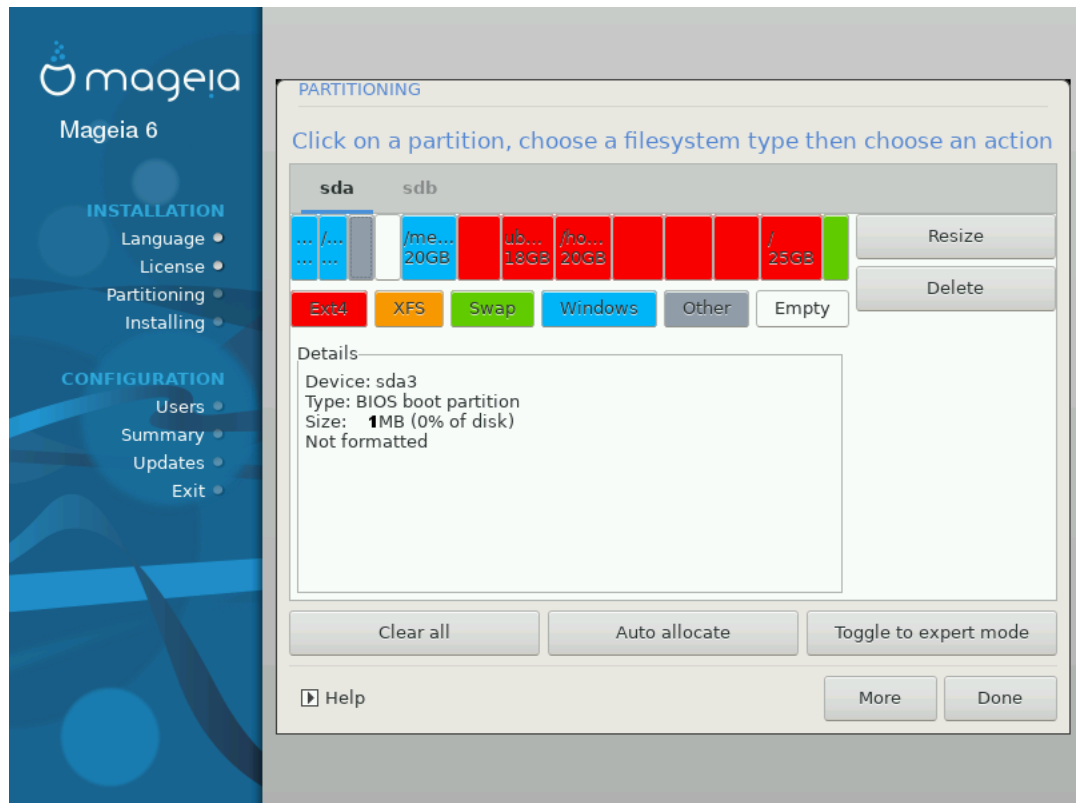
Kui kõik on valmis, klõpsake nupule Tehtud.



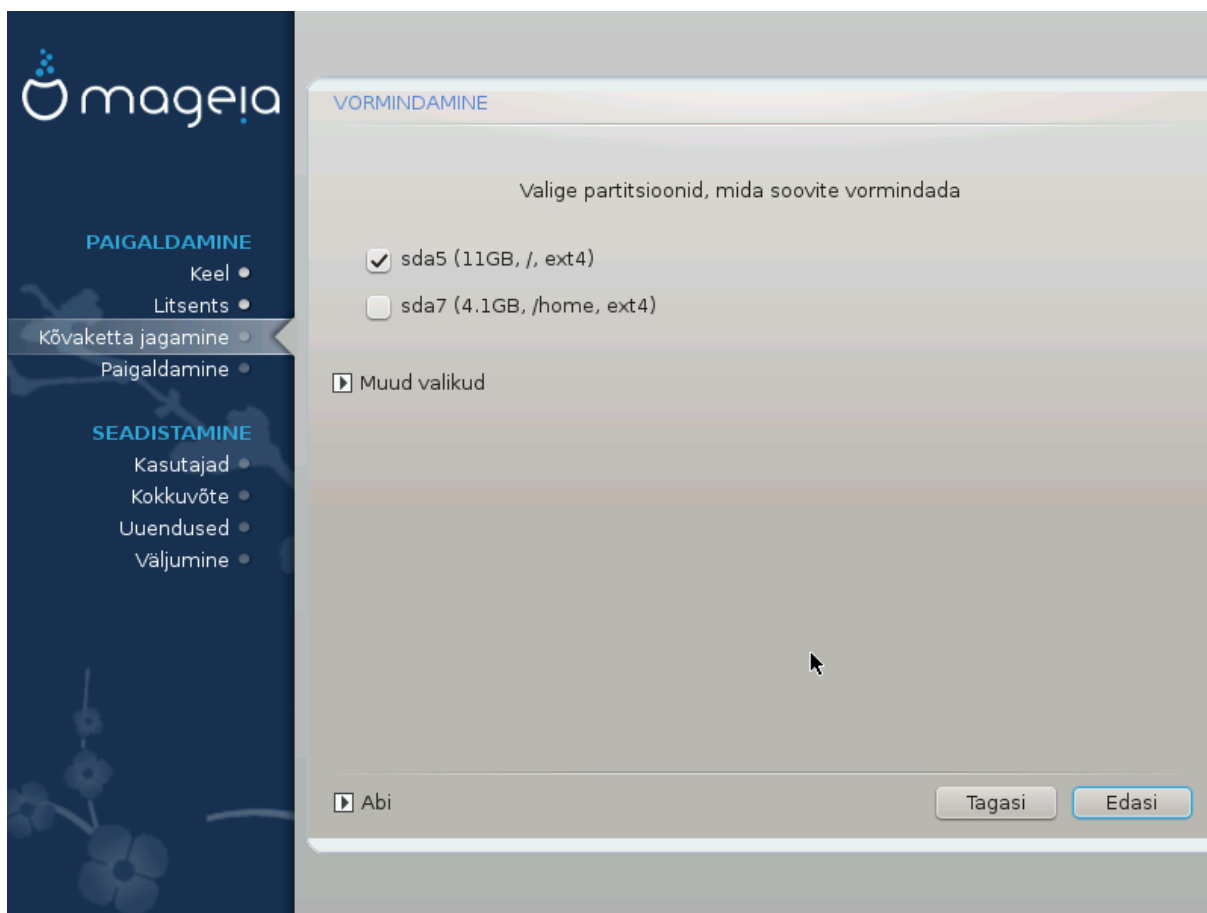
Kui paigaldate Mageia UEFI süsteemi, kontrollige, kas ESP (EFI süsteemne partitsioon) on ikka olemas ja korrektselt haagitud asukohta /boot/EFI (vt tagapool).



Kui paigaldate Mageia pärand/GPT süsteemi, kontrollige, kas korrektse tüübiga BIOS-e alglaadimispartitsioon on ikka olemas.



12. Vormindamine



Siin saab valida, millised partitsioonid vormindada. Kõik andmed partitsioonidel, mis *ei ole* vormindamiseks märgitud, säilivad.

Üldjuhul on vaja vormindada vähemalt partitsioonid, mille DrakX on valinud.

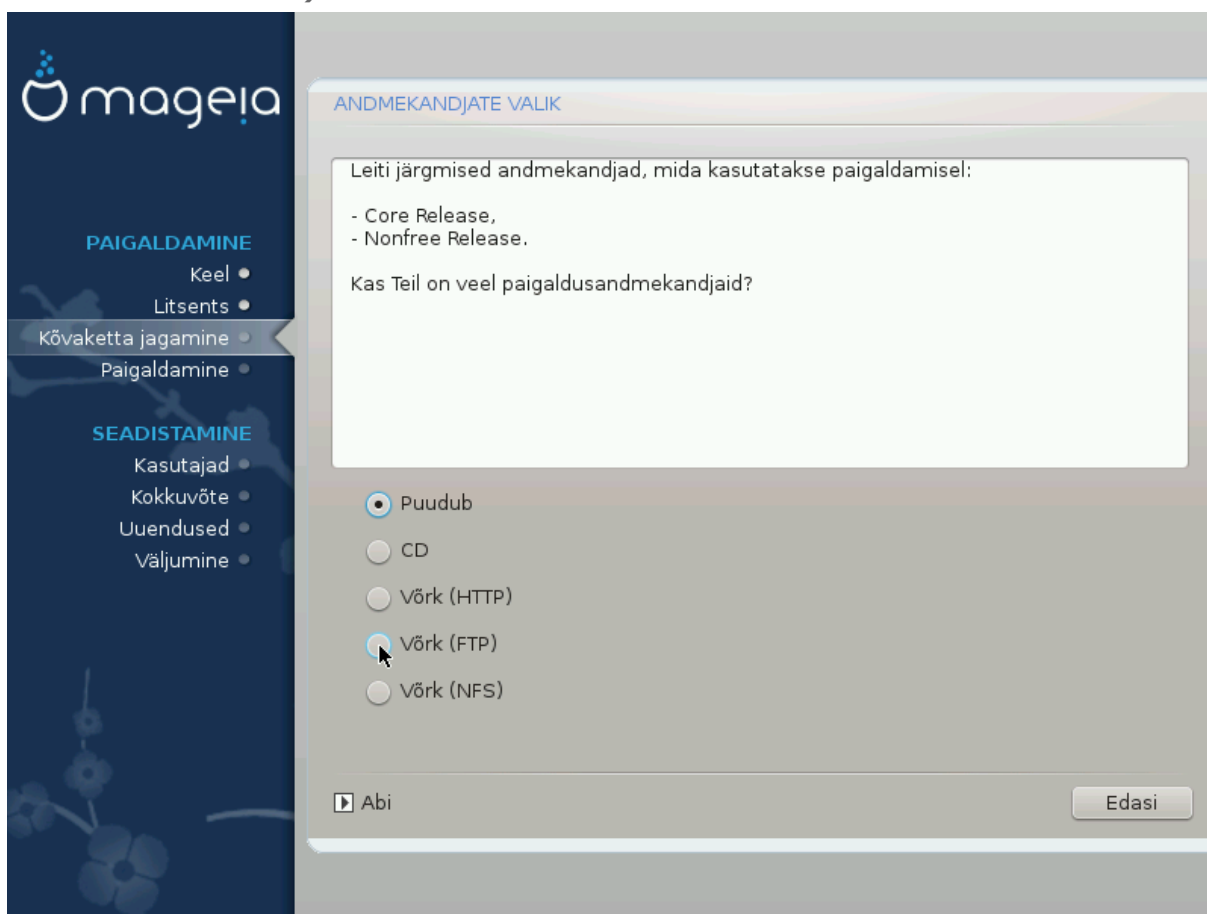
Kui klõpsata Muud valikud, saab valida partitsioonid, millel kontrollitakse niinimetatud *rikenud plokke*.



Kui te pole kindel, et olete langetanud õige valiku, klõpsake Tagasi, veel kord Tagasi ja siis Kohandatud, et jõuda tagasi peakraanile. Seal saate uurida, mis partitsioonidel leidub.

Kui olete oma valikus kindel, klõpsake jätkamiseks Edasi.

13. Andmekandjate valik (täiendavate paigaldusandmekandjate seadistamine)



Siin on näha juba tuvastatud andmekandjad ehk tarkvarahoidlad. Võite lisada ka teisi allikaid, kust tarkvarapakette hankida, näiteks plaadi pealt või internetist. Allikate valik määrab, milliseid tarkvarapakette saab järgmistel etappidel kasutada.

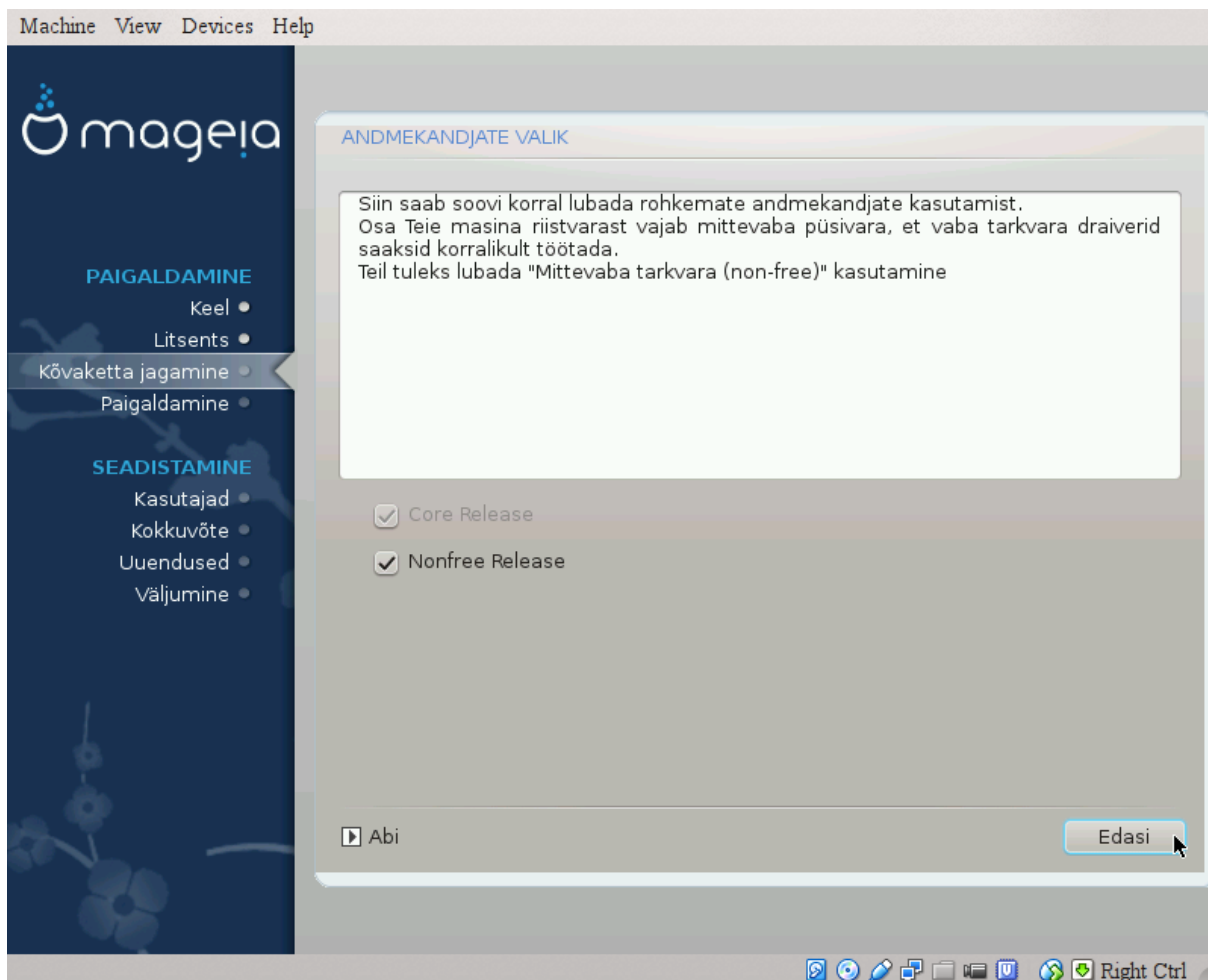
Võrguallika korral tuleb lisaks ette võtta järgmised sammud:

1. Valida ja aktiveerida võrk, kui see veel ei tööta.
2. Valida peegel või määrata URL (esimene kirje). Peegli valimisel saab kasutada kõiki Mageia määratud hoidlaid, sealhulgas mittevaba (nonfree) ja piirangutega (tainted) tarkvara ja uuendusi sisaldavaid hoidlaid. URL-i määramisel saab kasutada mõnda konkreetset hoidlat või omaenda NFS-allikat.



Kui uuendate 64-bitist paigaldust, milles võib leiduda mõningaid 32-bitiseid rakendusi, on soovitatav sellel ekraanil lisada võrgupeegel, märkides selleks ära mõni pakutud võrguprotokoll. 64-bitise DVD ISO-tõmmis sisaldab ainult 64-bitiseid ja arhitektuurist sõltumatuid tarkvarapakette, mistõttu selle abil ei saa uuendada 32-bitiseid rakendusi. Kuid pärast võrgupeegli lisamist leiab paigaldusprogramm ise sealt üles vajalikud 32-bitised tarkvarapaketid.

14. Andmekandjate valik (mittevaba tarkvara)



Siin näeb saadaolevate tarkvarahoidlate nimekirja. Sõltuvalt paigaldamiseks valitud andmekandjast võib saadaaval olla ainult osa võimalikke hoidlaid. Hoidlate valik määrab selle, milliseid tarkvarapakette on järgmistel etappidel võimalik paigaldada.

- Hoidlat *Core* (tuumiktarkvara) ei saa välja jätta, sest see sisaldab distributsiooni põhikomponente.
- Hoidla *Nonfree* (mittevaba tarkvara) sisaldab pakette, mis on küll tasuta, nii et Mageia võib neid levitada, aga sisaldavad kinnise lähtekoodiga tarkvara (sellest ka nimi "mittevaba" ehk "non-free"). Näiteks sisaldab see hoidla nVidia ja ATI graafikakaartide omanduslikke draivereid, mitmesuguste WiFi-kaartide püsivara jms.
- Hoidla *Tainted* (piirangutega tarkvara) sisaldab pakette, mis on avaldatud vaba litsentsi all. Peamine põhjus, miks osa tarkvarapakette paigutatakse sellesse hoidlasse, seisab selles, et need võivad rikkuda mõnes riigis kehtivaid patendi- ja autoriõiguseasusi. Näiteks on siin mitmesuguste heli- ja videofailide esitamiseks vajalikud multimeediakoodekid, kommerts-video-DVD-de esitamiseks vajalikud paketid jms.

15. Töölaua valimine

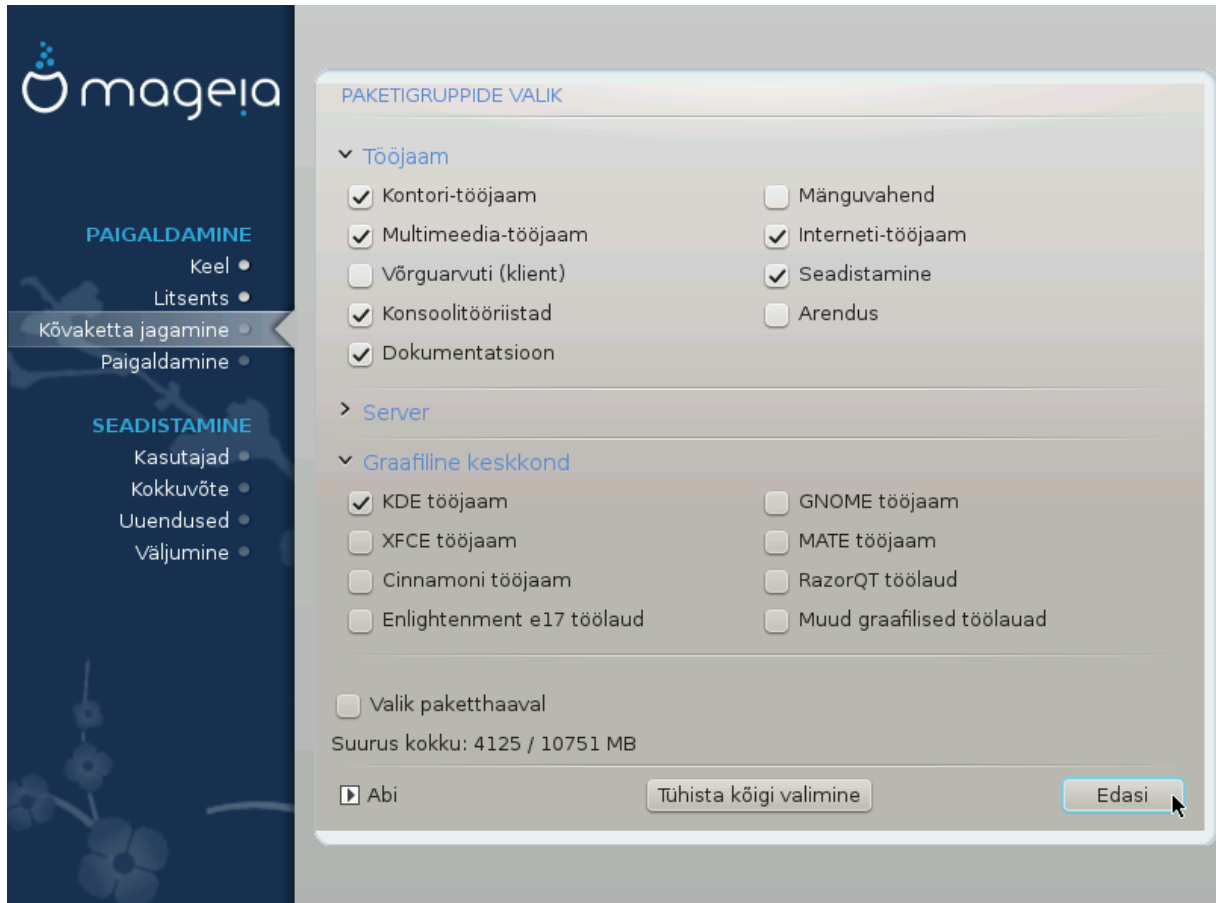
Sõltuvalt siin langetatud valikutest võite näha täiendavaid ekraane, kus saab valikut täpsustada.

Pärast valiku(te) langetamist näeb pakettide paigaldamise ajal slaidiseansi. Sellest saab loobuda, kui klõpsata nupule Üksikasjad.



Siin saab valida, kas soovite kasutada KDE või Gnome töökeskkonda. Mõlemad pakuvad rakendusi ja tööriistu igale maitsele. Valige Kohandatud, kui teile ei meeldi kumbki või kui soovite paigaldada midagi muud kui seda, mis paigaldatakse vaikimisi. LXDE töölaud on näiteks väiksem kui eelmainitud, pakkudes vähem tilu-lilu ja ka vähemat arvu pakette.

16. Paketigruppide valimine



Paketid on jaotatud gruppidesse, et vajaliku tarkvara valimine oma süsteemi tarbeks oleks hõlpsam. Gruppide nimed on üsna enesestmõistetavad, aga nende kohta pakutakse ka rohkem teavet, kui viite hiirekursori nime kohale.

- Tööjaam.
- Server.
- Graafiline keskkond.
- Valik pakethaaval: selle valimisel saab pakette käsitsi lisada või eemaldada.

Juhiseid minimaalse paigalduse tegemiseks (nii X'i ja IceWM'iga kui ka ilma nendeta) annab [Seksioon 17, "Minimaalne paigaldus"](#).

17. Minimaalne paigaldus

Kui paketigruppide ekraanil jätta kõik valimata, saab kasutada minimaalset paigaldust, vt. [Seksioon 16, "Paketigruppide valimine"](#).

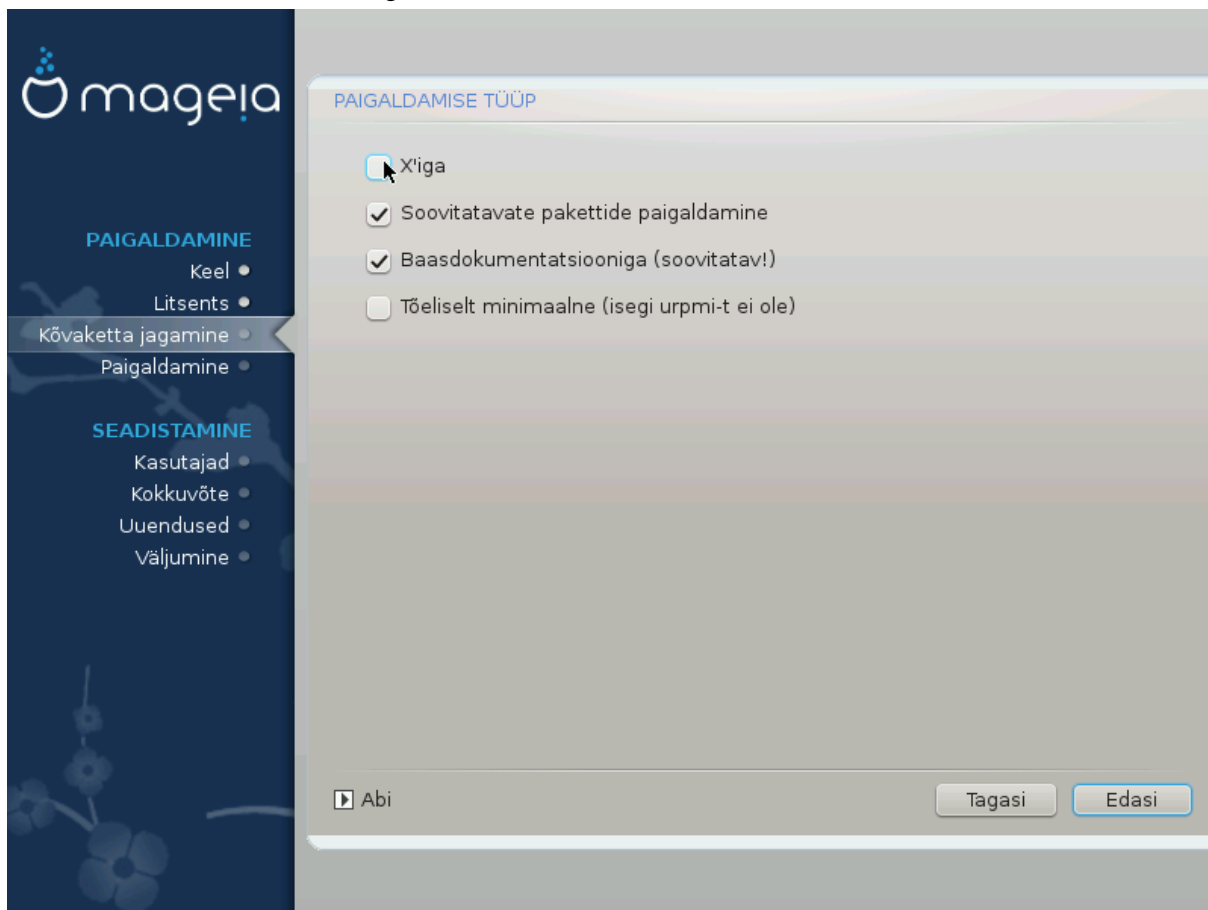
Soovi korral võite samal ekraanil ära märkida valiku "Valik pakethaaval".

Minimaalne paigaldus on mõeldud neile, kel mõlgub Mageia jaoks meeles midagi erilist, näiteks server või spetsiaalne tööjaam. Tõenäoliselt oleks seda mõttekas kasutada koos pakettide üksikhaaval valimisega, vt. [Seksioon 18, "Üksikpakettide valimine"](#).

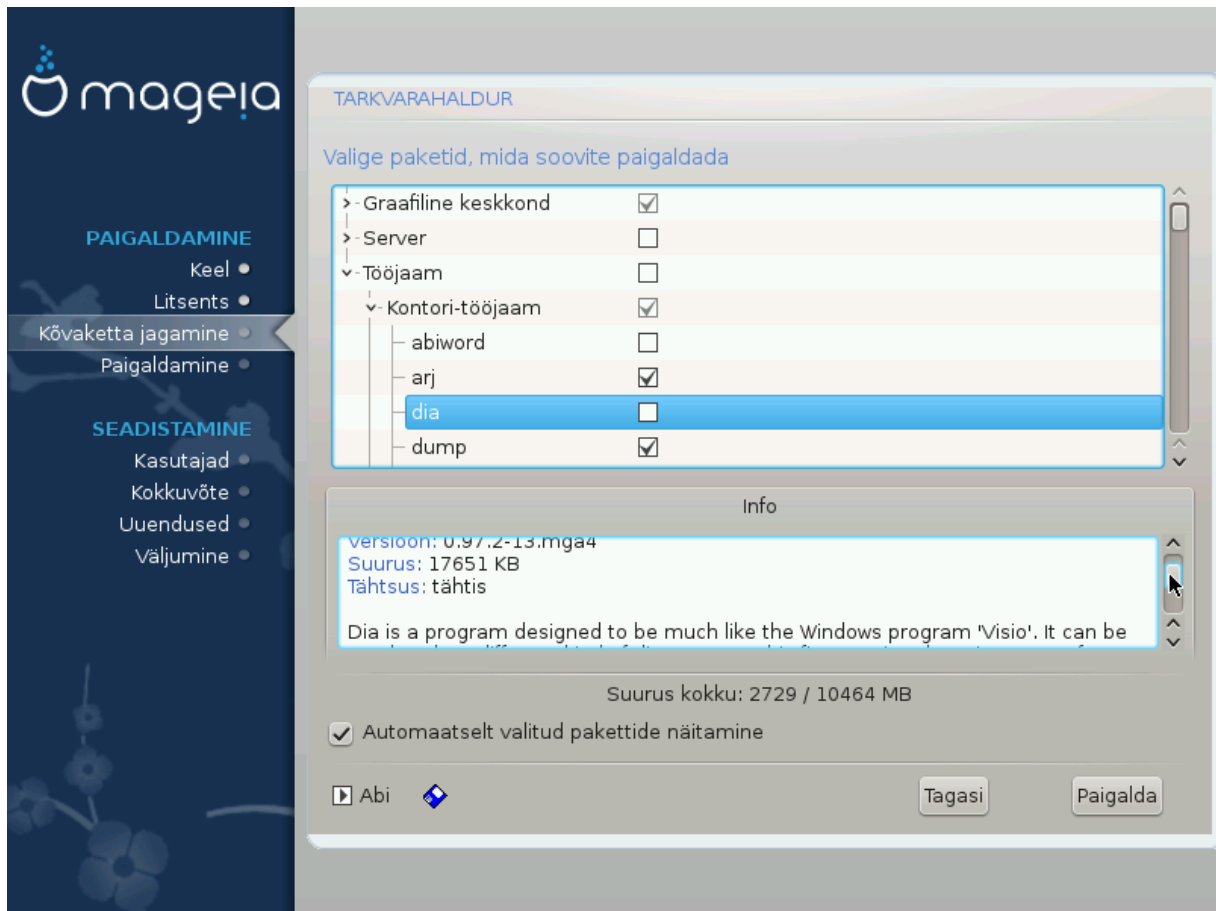
Kui valite niisuguse paigaldamise, saab järgmisel ekraanil üht-teist täpsustada, näiteks lasta paigaldada ka dokumentatsioon või X.

Kui märkida "X'iga", paigaldatakse ka kergekaaluline töökeskkond IceWM.

Baasdokumentatsioon tähendab man- ja info-lehekülgi. See sisaldab [Linux Documentation Projecti](http://www.tldp.org/manpages/man.html) [http://www.tldp.org/manpages/man.html] manuaalilehekülgi ja paketi [GNU coreutils](http://www.gnu.org/software/coreutils/manual/) [http://www.gnu.org/software/coreutils/manual/] info-lehekülgi.



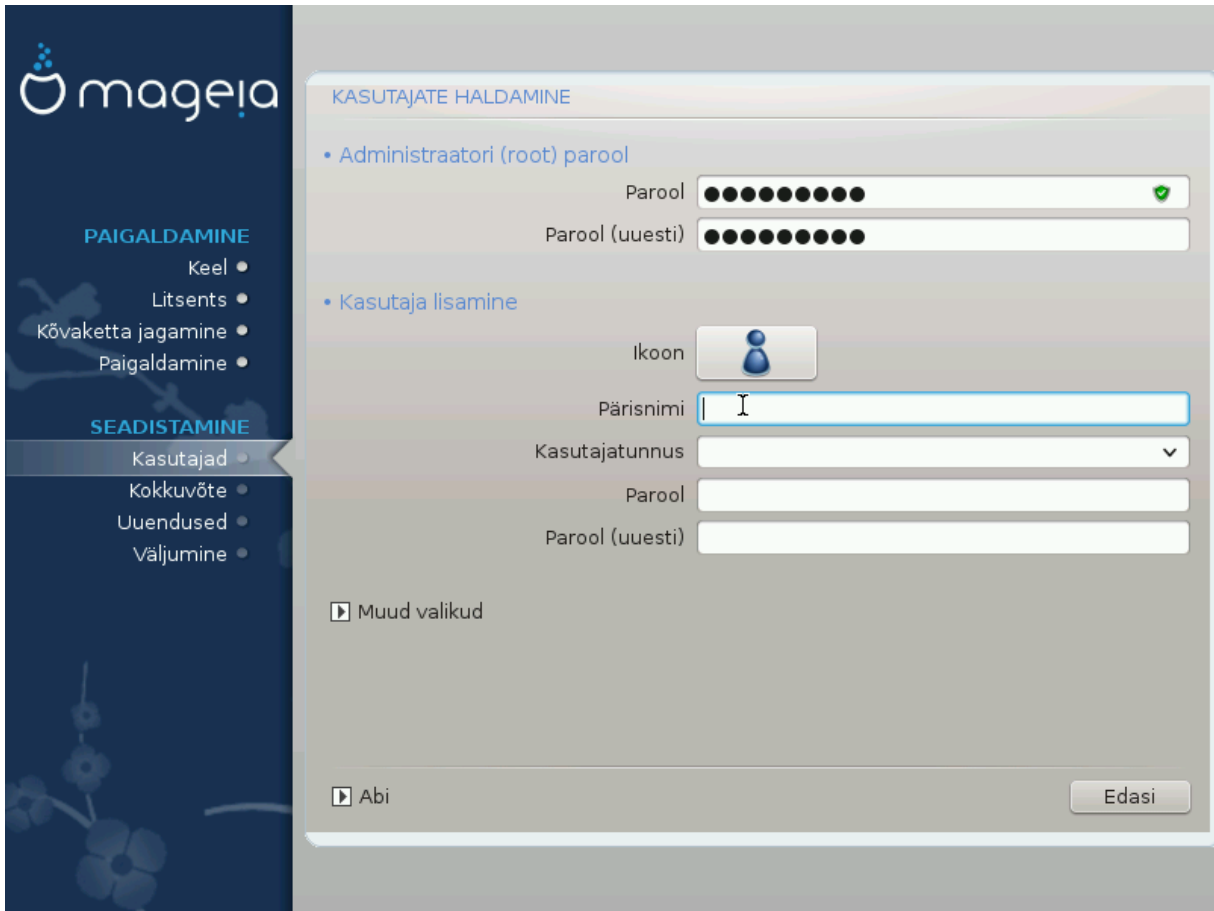
18. Üksikpakettide valimine



Siin saab oma paigaldust kohandada, lisades või eemaldades tarkvarapakette.

Kui olete vajalikud valikud langetanud, võite klõpsata lehekülje allosas disketiikoonile, mis lubab salvestada pakettivaliku (seda saab mõistagi salvestada ka USB-pulgale). Hiljem võib sama faili kasutades paigaldada samasuguse pakettivaliku mõnda teise süsteemi, klõpsates paigaldamise ajal sama nuppu ja faili laadides.

19. Kasutajate ja administraatori haldamine



19.1. Administraatori (root) parooli määramine

Kõigi Mageia paigalduste korral on soovitatav määrata administraatori parool (Linuxis kasutatakse selle kohta tavaliselt väljendit *root password*). Parooli ülemisse kasti kirjutades muutub kilbi värv punasest kollaseks ja roheline vastavalt sellele, kui tugevaks parooli hinnatakse. Roheline kilp tähendab, et parool on tugev ja kindel. Sama parool tuleb kirjutada teist korda kohe allpool olevasse kasti: sellega kontrollitakse, et parool sai esimesse kasti õigesti kirjutatud, neid kahte omavahel võrreldes.



Kõik paroolid on tõstutundlikud, see tähendab arvestavad väike- ja suurtähti. Parooli tugevuse huvides on mõistlik kasutada nii suur- ja väiketähti kui ka numbreid ja muid märke.

19.2. Kasutaja lisamine

Siin saab lisada kasutaja. Kasutajal on vähem õigusi kui administraatoril (root), kuid siiski piisavalt internetis liikumiseks, kontoritöörakenduste kasutamiseks, mängimiseks ja kõigeks muuks, mida tavaline kasutaja oma arvutis teeb

- Icoon: sellele nupule klõpsates saab muuta kasutaja ikooni.
- Pärinimi: siin saab kirja panna kasutaja tegeliku nime.
- Kasutajatunnus: siin saab kirja panna kasutajanime või lasta DrakXil pakkuda pärinimest tuletatud variandi. *Kasutajatunnus on tõstutundlik.*

- Parool: siin saab kirja panna kasutaja parooli. Tekstikasti lõpus on kilp, mis näitab parooli tugevust (vt ka [Märkus](#)).
- Parool (uuesti): siia tuleb kirjutada teist korda kasutaja parool ning DrakX kontrollib, kas see on ikka sama, mis kirjutati ülal asuvasse kasti.



Kõigi Mageia paigaldamise ajal lisatud kasutajate kodukataloog on nii lugemis- kui ka kirjutuskaitstud (umask=0027).

Kõik vajalikud kasutajad saab lisada juba paigaldamise ajal *kokkuvõtte* etapil. Valige seal *Kasutajate haldamine*.

Ligipääsuõigusi saab mõistagi muuta ka pärast paigaldamist.

19.3. Põhjalikum kasutajate haldamine

Nupule Muud valikud klõpsates ilmub ekraan, kus saab muuta lisatava kasutaja mõningaid seadistusi.

Samuti saab siin lubada või keelata külaliskonto.



Kõik, mida külaline oma vaikimisi *rbash* külaliskonto all */home*-kataloogi salvestab, kustutatakse külalise väljalogimisel. Tähtsad failid peaks külaline salvestama USB-pulgale.

- Külaliskonto (guest) lubamine: siin saab lubada või keelata külaliskonto. See võimaldab külalisel, kellele pole kasutajat loodud, sisse logida ja arvutit kasutada, kuid tema õigused on tavalise kasutajaga võrreldes palju piiratumad.
- Shell: selles rippmenüüs saab muuta shelli, mida kasutab eelmisel ekraanil lisatud kasutaja. Valikuteks on Bash, Dash ja Sh.
- Kasutaja ID: siin saab määrata eelmisel ekraanil lisatud kasutaja ID. See on arv. Kui te ei tea, milleks see hea on, ärge siia midagi kirjutage.
- Grupi ID: siin saab määrata grupi ID. See on samuti arv, tavaliselt sama kasutaja ID-ga. Kui te ei tea, milleks see hea on, ärge siia midagi kirjutage.

20. Graafikakaardi ja monitori seadistamine



Sõltumata sellest, millise graafilise keskkonna ehk töökeskkonna olete otsustanud oma Mageia paigaldusele valida, kasutavad nad kõik graafilise kasutajaliidese süsteemi X Window System, lihtsamalt öeldes X. Niisiis peavad selleks, et KDE, Gnome, LXDE või mis tahes töökeskkond korralikult töötaks, olema järgmised X'i seadistused korras. Valige õiged seadistused, kui näete, et DrakX ei ole midagi valinud, või kui arvate, et valik ei ole õige.

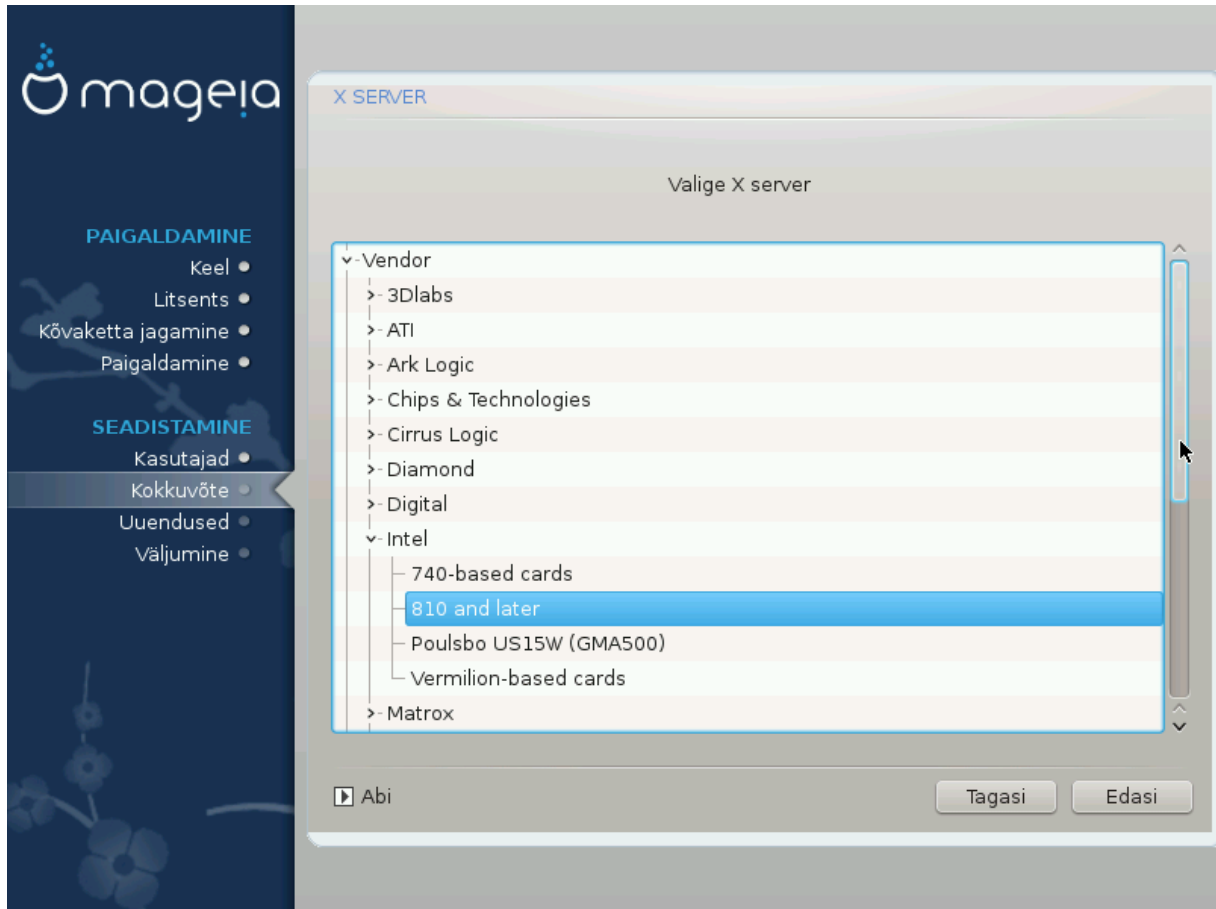
- *Graafikakaart*: valige vajaduse korral loetelust oma kaart.
- *Monitor*: valida saab Plug'n Play, kui see sobib, või siis vajaliku monitori nimekirjast pealdise Tootja või Tavaline all. Valige Kohandatud, kui eelistate käsitsi paika panna oma monitori realaotus- ja ekraaniuue-dussageduse.



Väärad sagedused võivad monitori kahjustada.

- *Ekraanilahutus*: siin saab määrata vajaliku monitori ekraanilahutuse ja värvisügavuse.
- *Test*: testimisnuppu paigaldamise ajal alati ei näe. Kui see on näha, siis saab sellele vajutades kontrolli-da määratud seadistuste õigsust. Kui näete küsimust, kas seadistused on õiged, võite vastata "jah" ning seadistused salvestatakse. Kui te ei näe midagi, saate tagasi pöörduda seadistusekraanile ja seal seni para-meetreid muuta, kuni test annab vajaliku tulemuse. *Kui testimisnuppu pole, kontrollige eriti hoolikalt, et kõik seadistused oleksid korras.*
- *Eelistused*: siin saab mitmesuguseid valikuid lubada või keelata.

21. X-serveri valimine (graafikakaardi seadistamine)



DrakX sisaldab väga põhjalikku videokaartide andmebaasi ja suudab tavaliselt teie videoseadme korrekselt tuvastada.

Kui paigaldusprogramm siiski ei ole teie videokaarti õigesti tuvastanud ja te teate, milline kaart teil on, võite valida selle loetelust järgmiste parameetrite alusel:

- tootja
- seejärel kaardi nimi
- ja lõpuks kaardi tüüp

Kui te ei leia oma kaarti tootjate nimekirjast (sest seda pole veel andmebaasis või on tegu väga vana kaardiga), võib siiski leida sobiva draiveri Xorg-i kategoorias.

Xorg-i nimekiri pakub üle 40 üldise avatud lähtekoodiga videokaardi draiveri. Kui te ikkagi ei suuda oma kaardile sobivat draiverit siit leida, võite valida Vesa draiveri, mis pakub kõige elementaarsemaid võimalusi.

Arvestage kindlasti, et kui valite sobimatu draiveri, võite saada kasutada ainult käsurida.

Mõned videokaartide tootjad pakuvad Linuxile omanduslikke draivereid, mis võivad olla saadaval ainult Nonfree tarkvarahoidlas, mõnel juhul isegi kõigest tootja enda veebileheküljel.

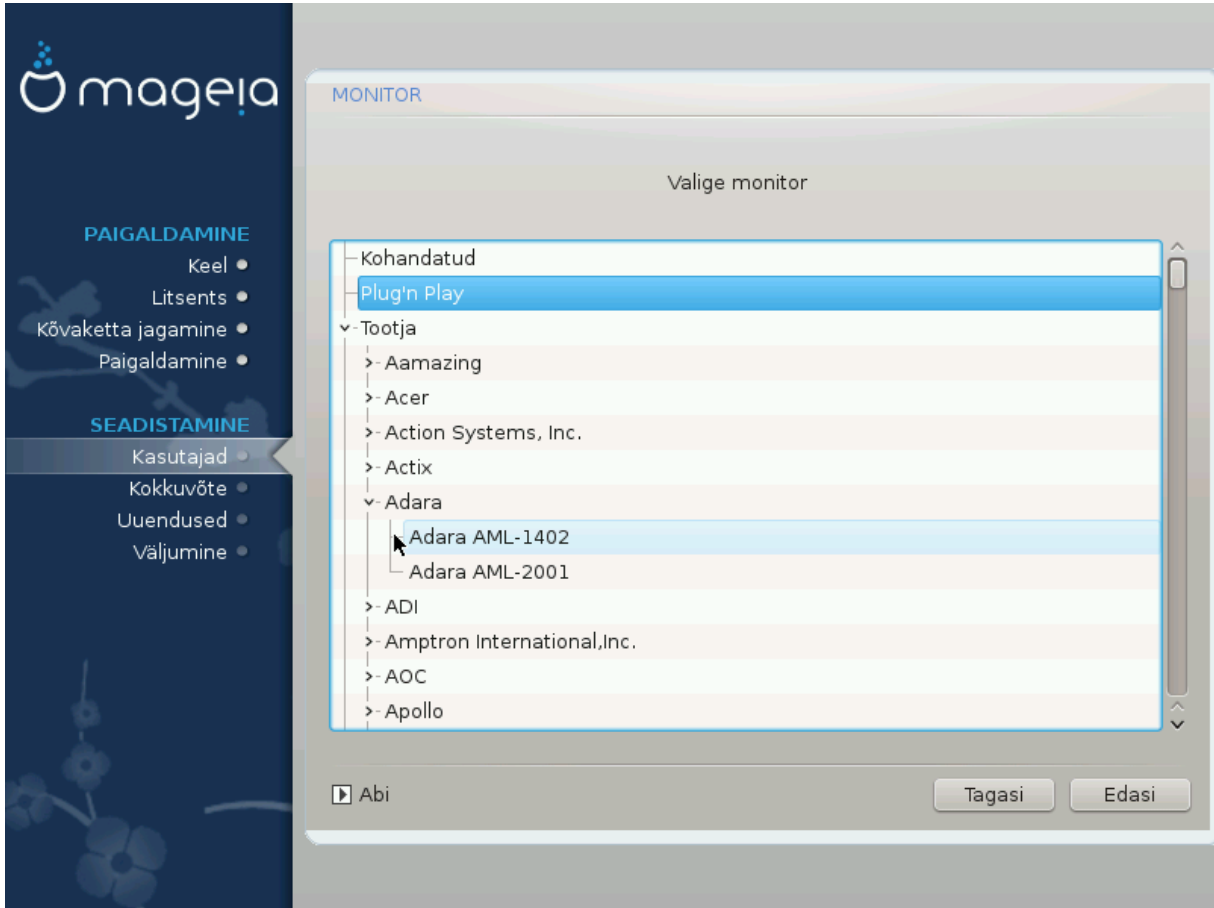
Nonfree hoidlad tuleb kasutamiseks spetsiaalselt lubada. Seda saab teha pärast arvuti esimest taaskäivitamist.

22. Monitori valimine

DrakX sisaldab väga põhjalikku monitoride andmebaasi ja tuvastab tavaliselt teie monitori õigesti.



Teistsuguste parameetritega monitori valimine võib kahjustada monitori või videoriistvara. Palun ärge proovige lihtsalt huvi pärast midagi, kui te ei ole kindel, et teate täpselt, mida teete. Kahtluste korral uurige oma monitori dokumentatsiooni.



Kohandatud

Selle valimine võimaldab paika panna kaks äärmiselt tähtsat parameetrit: reaaloatussageduse ja ekraaniuuen-
dussageduse.

On **VÄGA TÄHTIS**, et te ei valiks sellise sünkroonimissagedusega monitori tüüpi, mis ületab teie monitori
võimeid: sel moel võib monitorile tõsist kahju teha. Kui kahtlete, valige pigem tagasihoidlikum väärtus ja
kindlasti uurige monitori dokumentatsiooni.

Plug'n Play

See on vaikimisi valik, mis üritab määrata monitori tüübi monitoride andmebaasi põhjal.

Tootja

Kui paigaldusprogramm ei ole teie videokaarti õigesti tuvastanud ja te teate, milline kaart teil on, võite valida
selle puust järgmiste parameetrite alusel:

- tootja
- monitori nimi
- monitori kirjeldus

Tavaline

Selles grupis on valida ligemale 30 seadistuse seast, näiteks 1024x768 @ 60Hz, sealhulgas lamekuvarid (Flat panel), mida kasutavad eriti sülearvutid. See on sageli mõistlik monitori valimise grupp, kui teie videoriistvara ei suudetud automaatselt tuvastada ja peate kasutama Vesa draiverit. Ka siin tasub valides olla pigem konservatiivne.

23. Alglaaduri põhiseadistused

23.1. Alglaaduri liides

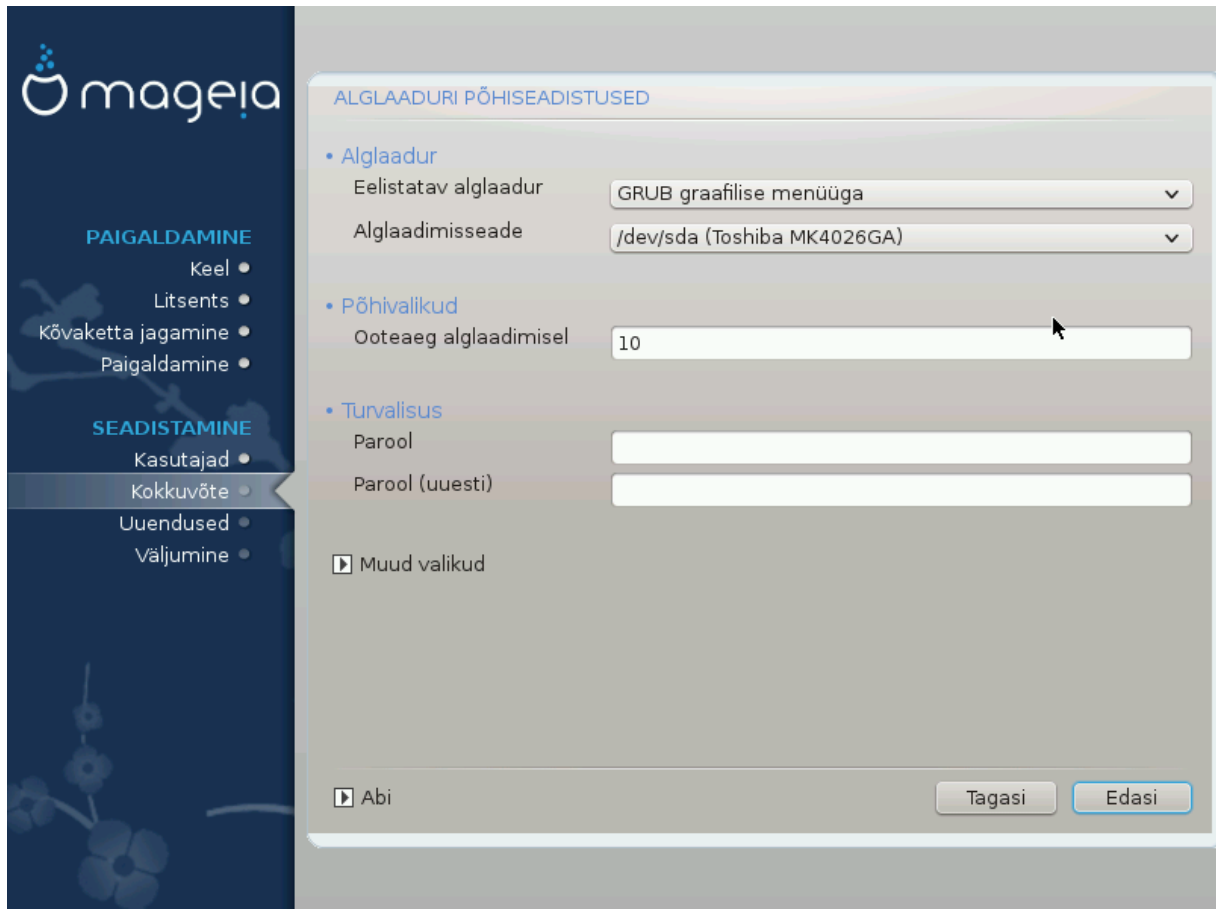
Vaikimisi kasutab Mageia üht kahest võimalusest:

- Grub2 (graafilise menüüga või ilma selleta) pärand/MBR või pärand/GPT süsteemi korral
- Grub2-efi UEFI süsteemi korral



Mageia graafiline menüü näeb kena välja :)

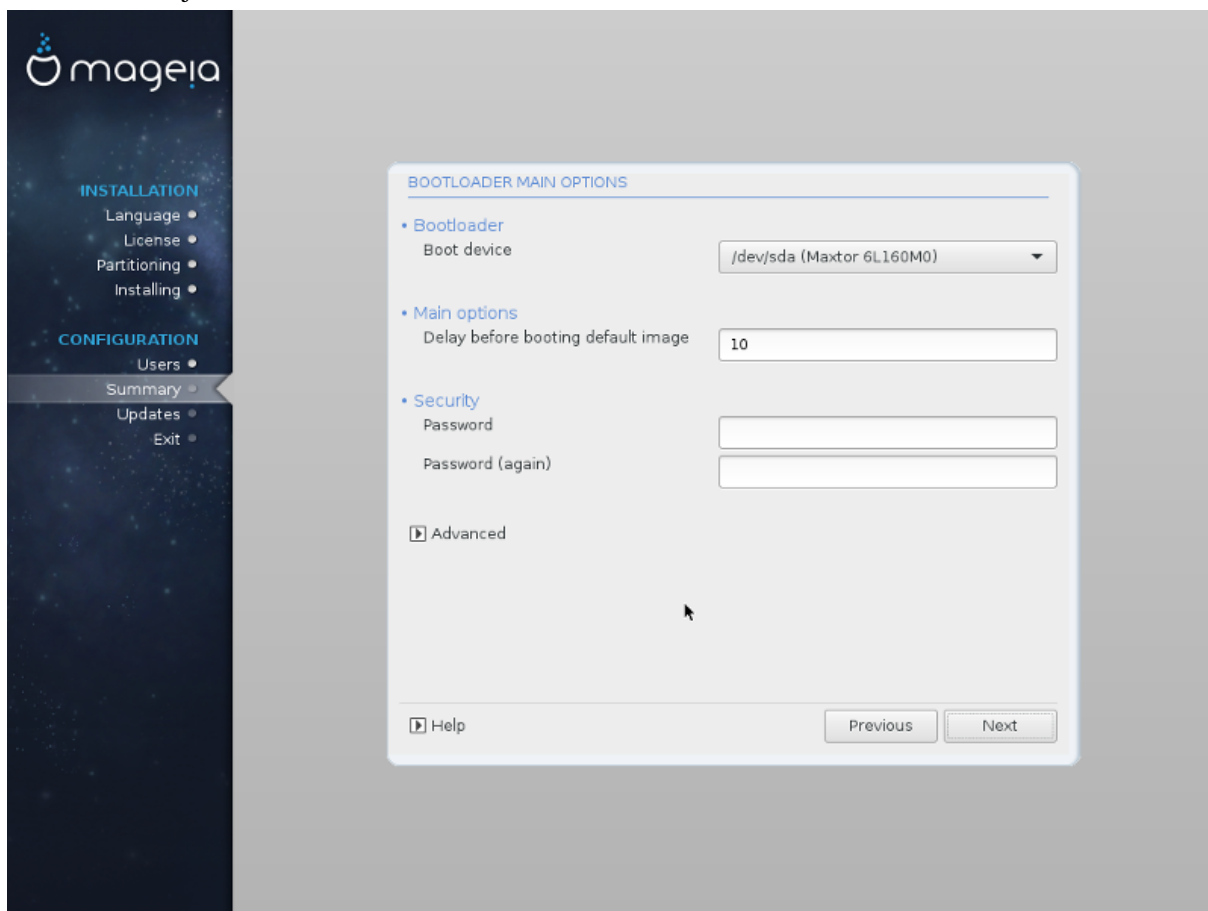
23.1.1. Grub2 pärand/MBR ja pärand/GPT süsteemis



Ärge muutke "Algladimisseadet", kui te pole täiesti kindel, et teate, mida teete.

23.1.2. Grub2-efi UEFI süsteemis

UEFI süsteemi korral on kasutajaliides pisut teistsugune, sest te ei saa valida graafilise menüü kasutamist või kasutamata jätmist.



Kui Mageia on ainuke süsteem, mis on teie arvutisse paigaldatud, loob paigaldusprogramm ESP (EFI süsteemse partitsiooni) alglaaduri (Grub2-efi) tarbeks. Kui arvutisse on juba paigaldatud UEFI operatsioonisüsteeme (näiteks Windows 8), tuvastab Mageia paigaldusprogramm Windowsi loodud ESP ja lisab sellele Grub2-efi. ESP-sid võib küll põhimõtteliselt olla ka mitu, aga väga soovitatav on siiski kasutada ainult üht sõltumata sellest, kui palju on arvutis operatsioonisüsteeme.

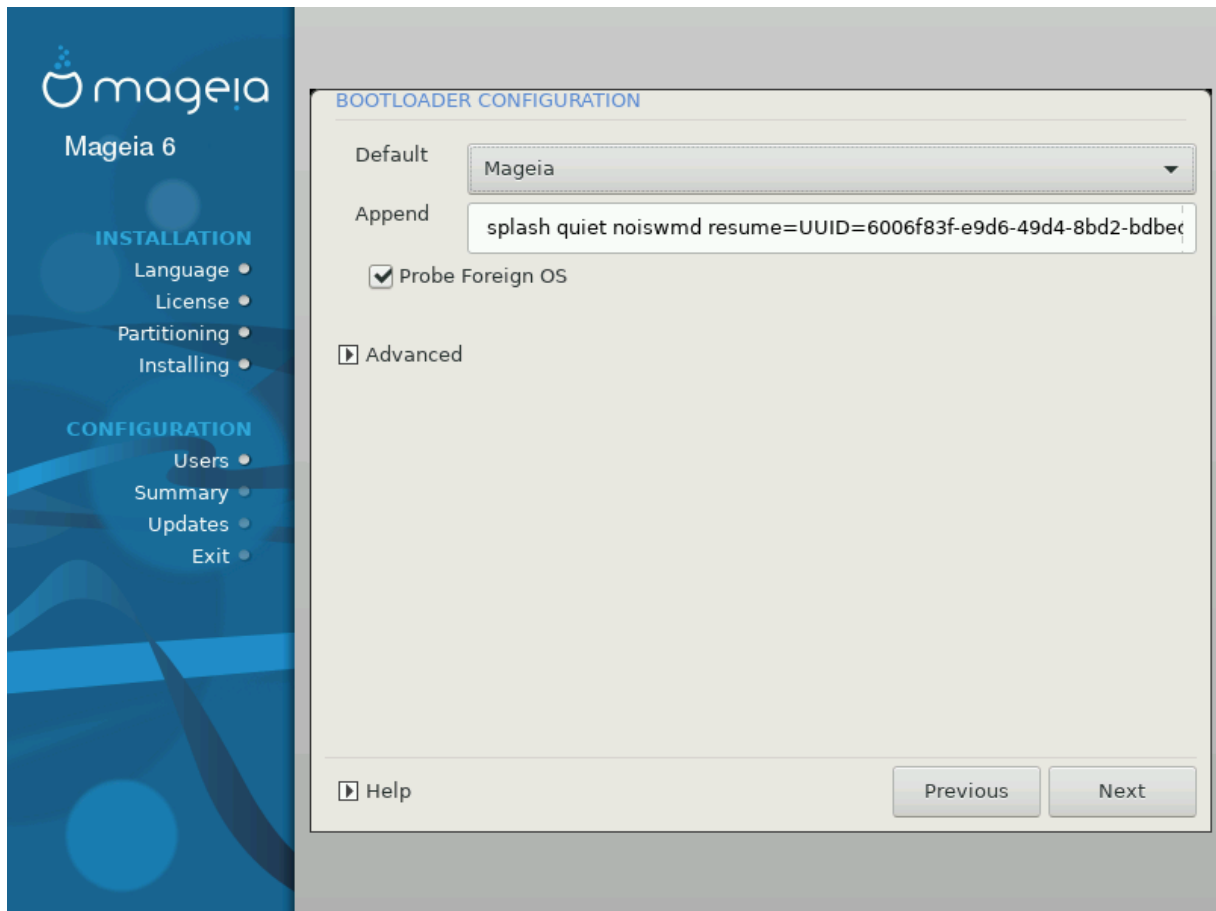
Ärge muutke "Alglaadimisseadet", kui te pole täiesti kindel, et teate, mida teete.

23.2. Mageia alglaaduri kasutamine

Vaikimisi kirjutab Mageia sõltuvalt süsteemist uue:

- Grub2 alglaaduri kas Teie esimese kõvaketta MBR-i (Master Boot Record) või BIOS-e alglaadepartitsioonile
- Grub2-efi alglaaduri ESP-le

Kui arvutisse peaks olema paigaldatud teisi operatsioonisüsteeme, püüab Mageia lisada need oma alglaadimismenüüsse. Kui Te seda ei soovi, klõpsake Järgmine ja eemaldage märges kastikesest Võõraste operatsioonisüsteemide otsimine

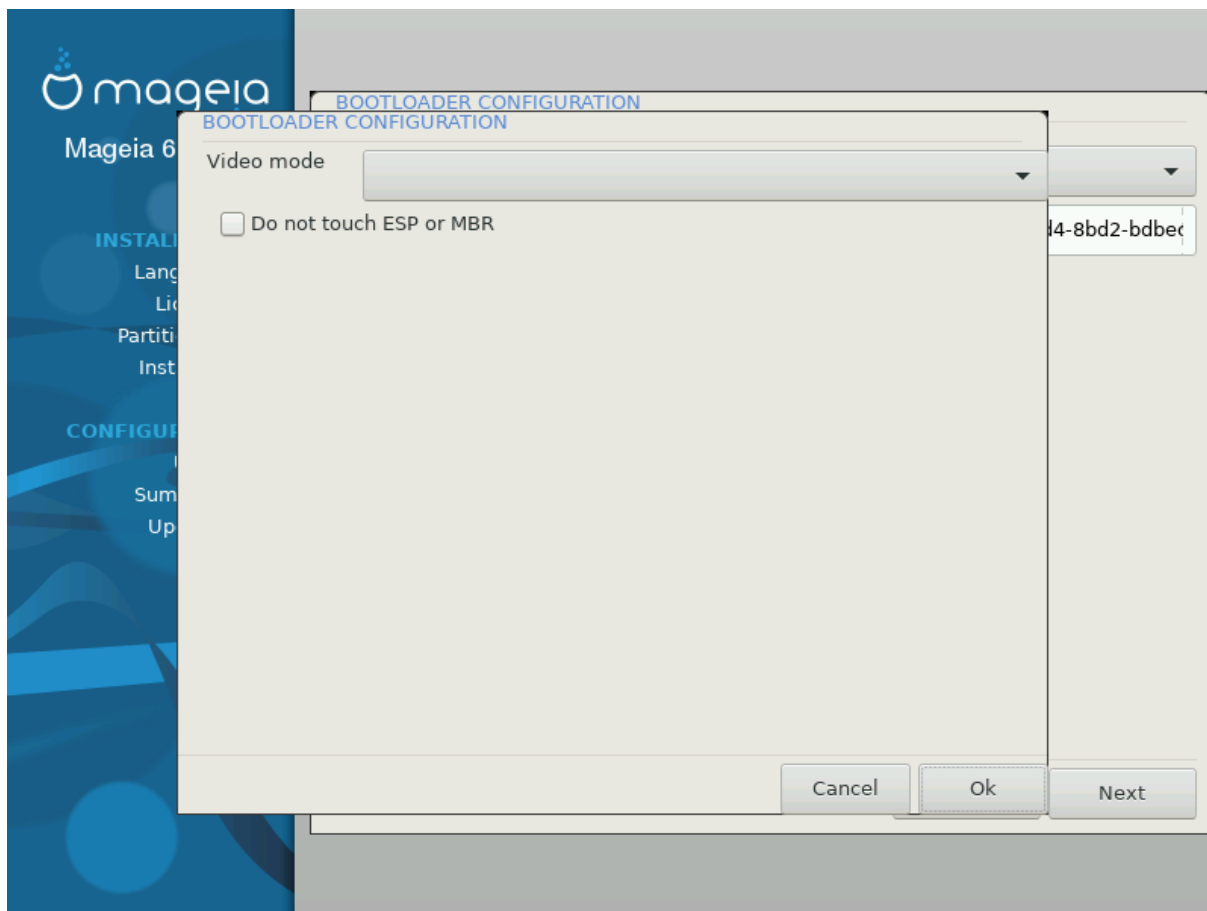


23.3. Olemasoleva alglaaduri kasutamine

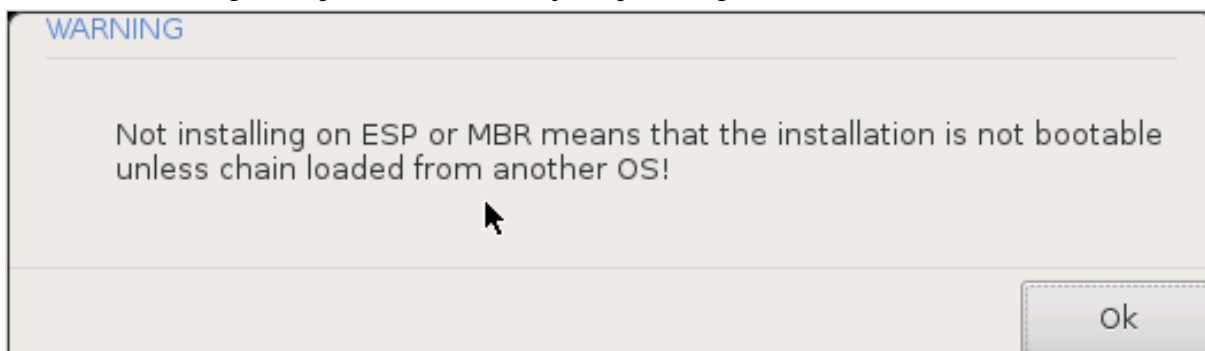
Täpne protseduur, kuidas lisada Mageia süsteem olemasolevale alglaadurile, väljub käesoleva abiteksti raamist, kuid enamasti tähendab see asjakohase alglaaduri paigaldamise programmi käivitamist, mis tuvastab ja lisab selle automaatselt. Uurige selle kohta lähemalt vastava operatsioonisüsteemi dokumentatsiooni.

23.4. Ahellaadimise kasutamine

Kui Te ei soovi alglaaditavat Mageiat, vaid tahate seda laadida mõnest teisest operatsioonisüsteemist, siis klõpsake Järgmine, seejärel Muu ja märkige ära kastike ESP-i ega MBR-i ei puudutata.



Näete hoiatust, et algladur puudub. Eirake seda ja klõpsake Olgu.



23.5. Valikud

23.5.1. Esimene kaart

- Ooteaeg algladimisel: selles kastis saab panna paika, kui mitu sekundit oodatakse, enne kui käivitatakse vaikimisi operatsioonisüsteem.
- Turvalisus: siin saab määrata algladuri parooli. Sellisel juhul küsitakse algladimise ajal kasutajanime ja parooli, kui soovite valida mõnda algladimiskirjet või seadistusi muuta. Kasutajanimeks on "root", parooli saate siin ise määrata.
- Parool: selles kastis saab parooli kindlaks määrata.
- Parool (uuesti): siia tuleb parool teist korda kirjutada, mille järel Drakx kontrollib, kas see ikka sobib kokku sellega, mille sisestasid esimesel korral.

- Edasijõudnuile
 - ACPI lubamine: ACPI (täiustatud konfiguratsiooni- ja toiteliides) on toitehalduse standard. See võib säästa energiat, lülitades välja kasutamata seadmed. Sama meetodit kasutas varem APM. Selle valimata jätmine võib aga olla kasulik, kui Teie arvuti ei toeta ACPI-t või Te arvate, et ACPI võib põhjustada mingeid probleeme (näiteks suvalisi taaskäivitusi või süsteemi hangumisi).
 - SMP lubamine: see valik lülitab sisse või välja sümmeetrilise mitmiktootluse mitme tuumaga protsessorite korral.
 - APIC lubamine: selle lubamine või keelamine annab operatsioonisüsteemile või võtab sellelt ligipääsu täiustatud programmeeritavale katkestuste kontrolleri. APIC-seadmed võimaldavad keerulisemaid prioriteedi määramise mudeleid ja täiustatud IRQ (katkestusnõuded) haldamist.
 - Kohaliku APIC lubamine: siin saab lubada või keelata kohaliku APIC, mis haldab kõiki konkreetse protsessori väliseid katkestusi SMP-süsteemis.

23.5.2. Järgmine kaart

- Vaikimisi: vaikimisi käivitav operatsioonisüsteem.
- Lisaargumendid: siin saab edastada kernelile vajalikku teavet või lasta kernelil alglaadimise ajal anda rohkem teavet.
- Võõraste operatsioonisüsteemide otsimine: vt eespool osa [Mageia alglaaduri kasutamine](#).
- Edasijõudnuile
 - Videorežiim: siin saab määrata ekraani suuruse ja värvisügavuse, mida alglaadur kasutab. Allapoole kolmnurgale klõpsates saab vaiida muute suuruse ja värvisügavuse valikute seast.
 - **ESP-i ega MBR-i ei puudutata:** vt eespool osa [Ahellaadimise kasutamine](#)

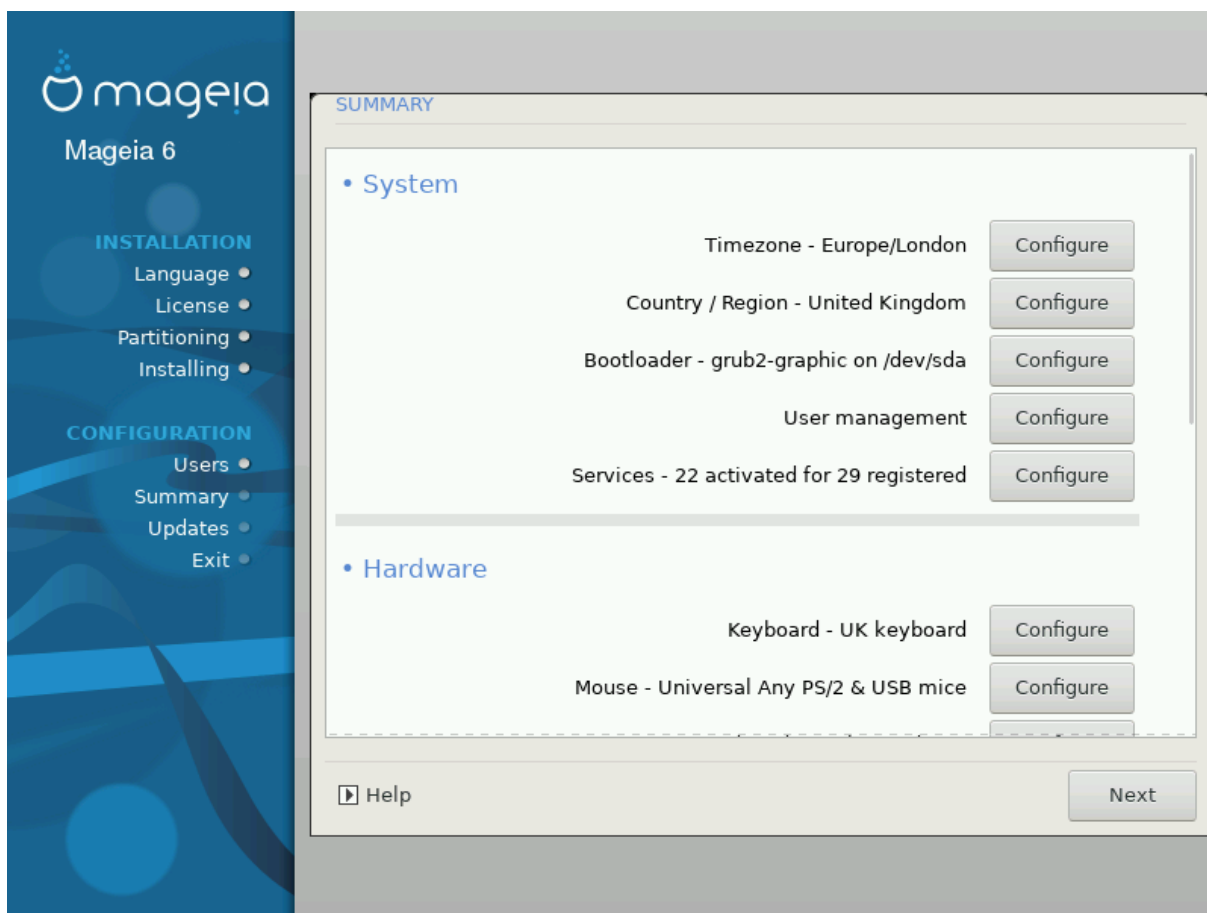
24. Alglaadimismenüü kirje lisamine või muutmine

Selleks tuleb käsitsi muuta faili /boot/grub2/custom.cfg või kasutada rakendust grub-customizer (selle leiab Mageia tarkvarahoidlast).



Täpsemat teavet annab meie wiki: https://wiki.mageia.org/en/Grub2-efi_and_Mageia

25. Seadistuste kokkuvõte



DrakX langetab teie süsteemi seadistamisel mõistlikud otsused vastavalt Teie valikutele ja tuvastatud riistvarale. Siin saab neid seadistusi üle vaadata ja vajaduse korral muuta, klõpsates Seadista.



Rusikareeglina on soovitatav kasutada vaikimisi seadistusi - välja arvatud kolmel erandjuhul:

- on teada, et vaikeseadistused tekitavad probleeme
- vaikeseadistusi on juba proovitud ja need ei andnud soovitud tulemust
- veel midagi, millest on üksikasjalikumalt juttu allpool

25.1. Süsteemi parameetrid

- Ajavöönd

DrakX määrab vastavalt valitud keelele ajavööndi. Soovi korral saab seda muuta. Vt ka [Seksioon 26, "Ajavööndi seadistamine"](#)

- Riik / Piirkond

Kui Te ei viibi valitud riigis, on väga oluline see siin õigeks parandada. Vt [Seksioon 27, "Riigi / piirkonna valimine"](#)

- Alglaadur

DrakX langetab tavaliselt alglaaduri osas hea ja õige valiku.

Kui Te just väga täpselt ei tea, kuidas Grub2 seadistada, ei tasu siin midagi muuta.

Täpsemalt kõneleb sellest [Seksioon 23, "Alglaaduri põhiseadistused"](#)

- Kasutajate haldamine

Siin saab lisada uusi kasutajaid. Nad kõik saavad oma isikliku /home kataloogi.

- Teenused

Süsteemi teenused tähendavad väikseid programme, mis töötavad taustal (deemonid). See tööriist võimaldab teatavaid ülesandeid lubada või keelata.

Enne millegi muutmist tuleks hoolikalt mõelda - eksimuse korral ei pruugi arvuti enam korralikult töötada.

Täpsemalt kõneleb sellest [Seksioon 28, "Teenuste seadistamine"](#)

25.2. Riistvara parameetrid

- Klaviatuur

Siin saab määrata või muuta klaviatuuripaigutust, mis sõltub valitud asukohast, keelest ja klaviatuuritüübist.



Kui panete tähele, et klaviatuuripaigutus on vale ja tahate seda muuta, pidage meeles, et muutuvad ka paroolid.

- Hiir

Siin saab lisada või seadistada mitmesuguseid osutusseadmeid: hiiri, puuteplaate jms.

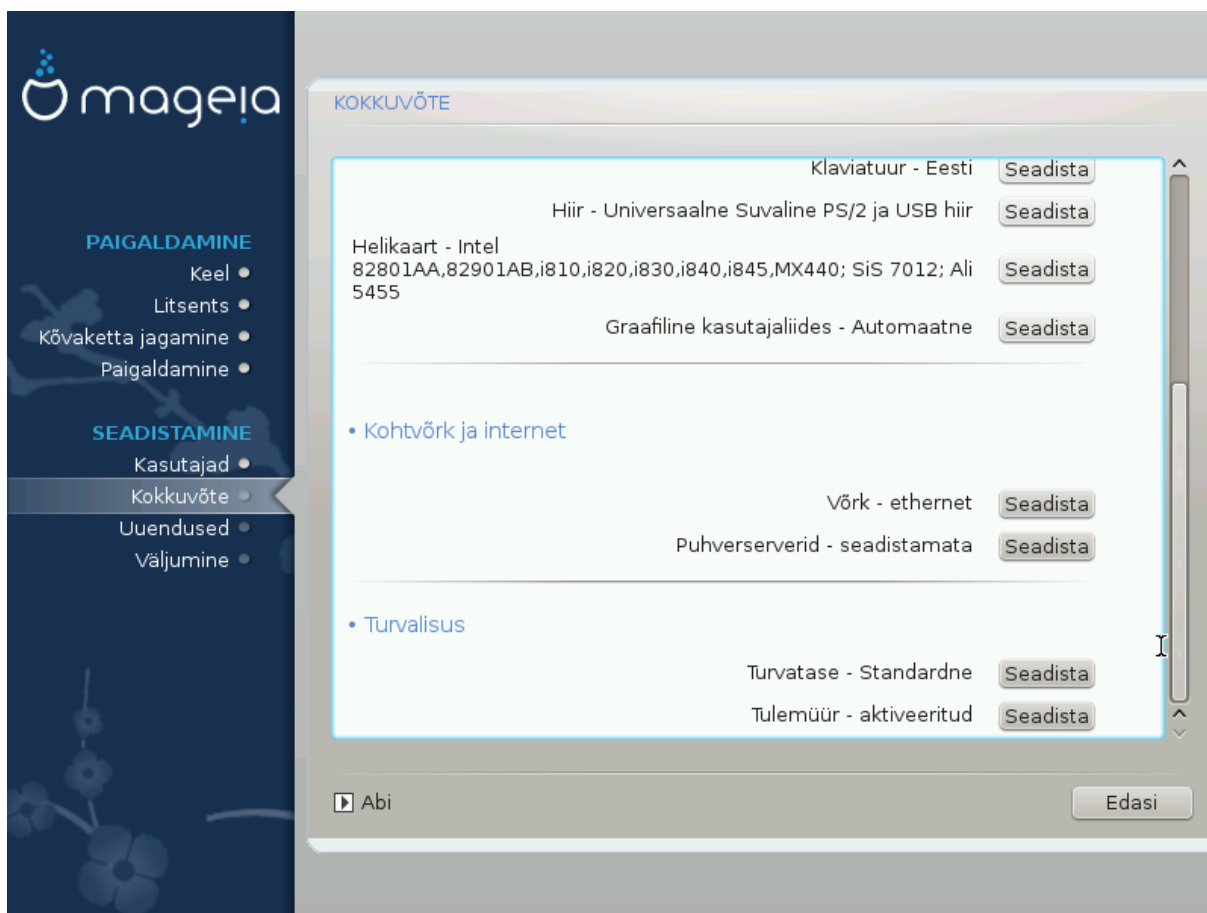
- Helikaart

Paigaldusprogramm kasutab vaikimisi draiverit, kui see on olemas. Võimalus valida teist draiverit antakse ainult siis, kui helikaardile on olemas mitu draiverit, aga ükski neist ei ole vaikimisi draiver.

- Graafiline kasutajaliides

Siin saab seadistada graafikakaarte ja monitore.

Täpsemalt kõneleb sellest [Seksioon 20, "Graafikakaardi ja monitori seadistamine"](#).



25.3. Võrgu- ja internetiparameetrid

- Võrk

Siin saab seadistada võrgu, kuid võrgukaartide korral, mis kasutavad mittevabu draivereid, on seda parem teha pärast taaskäivitust Mageia juhtimiskeskuses, kui Te pole veel lubanud mittevaba tarkvara hoidlate kasutamist.



Võrgukaardi lisamisel ärge unustage seadistamast tulemüüri, et ka lisatud kaarti jälgitaks.

- Puhverserverid

Puhverserver on omamoodi vahendaja Teie arvuti ja interneti vahel. Siin saab panna arvuti kasutama puhverservereid.

Vajalike parameetrite täpsustamiseks võib olla vajalik pidada nõu oma süsteemiadministraatoriga.

25.4. Turvalisus

- Turbetase

Siin saab määrata oma arvuti turbetaseme. Enamasti peaks normaalseks kasutamiseks kõlbama vaikumisi seadistused (valik Standardne).

Valige tase, mis paistab Teie vajadusi kõige paremini rahuldavat.

- Tulemüür

Tulemüür on mõeldud tõkkeks Teie tähtsate andmete ja internetis luuravate röövloomade vahel, kes üritavad neid varastada või rikkuda.

Valige teenused, millel lubate oma süsteemile ligi pääseda. Valik sõltub mõistagi sellest, milleks Te oma arvutit kasutada soovite. Täpsemat teavet vt [???](#).



Pange tähele, et kõige lubamine (st tulemüür puudub) võib olla väga ohtlik.

26. Ajavööndi seadistamine

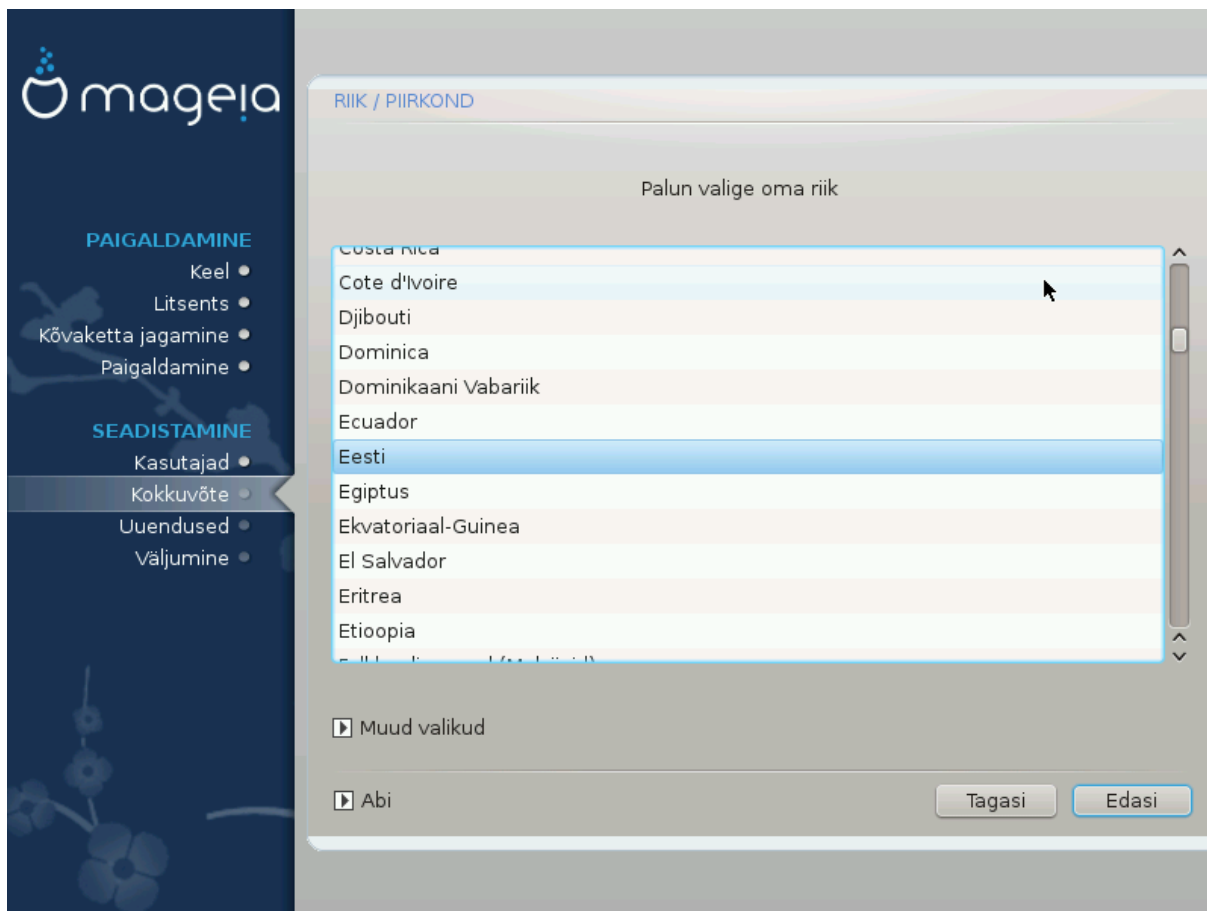
Määrake ajavöönd kindlaks, valides oma riigi või linna, mis asub samas ajavööndis teie lähedal.

Järgmisel ekraanil saab valida, kas riistvaraline kell on seatud kohalikule ajale või GMT-le ehk maailmaajale (UTC).



Kui Teie arvutis on ka teisi operatsioonisüsteeme, kontrollige, et nad kõik oleksid lüütiatud kas kohalikule ajale või siis UTC/GMT-le.

27. Riigi / piirkonna valimine



Valige oma riik või piirkond. See on oluline paljudele muudele seadistustele, näiteks vääring või juhtmeta side regulatsioonipiirkond. Vale riigi määramisel võib juhtuda, et te ei saagi juhtmeta võrku kasutada.

Kui teie riiki nimekirjas pole, klõpsake nupule Muud valikud ja valige oma riik / piirkond sealt.



Kui teie riik esineb ainult muude valikute nimekirjas, siis võib pärast Olgu klõpsamist paista, nagu oleks valitud riik esimesest nimekirjast. Ärge laske ennast sellest häirida, DrakX arvestab teie tegeliku valikuga.

27.1. Sisestusmeetod

Muude riikide ekraanil saab ka valida sisestusmeetodi (nimekirjast allpool). See võimaldab kasutajal sisestada keerukate märgisüsteemide märke (hiina, jaapani, korea jm kirjad). IBus on vaikumisi sisestusmeetod, nii et kasutaja ei pea seda ise käsitsi määrama. Teised sisestusmeetodid (SCIM, GCIN, HIME jne) pakuvad sarnaseid võimalusi ning neid saab paigaldada, kui lisada enne paketi valikut HTTP või FTP andmekandja.



Kui jätsite paigaldamise ajal sisestusmeetodi valimata, saab seda teha pärast paigaldatud süsteemi laadimist, valides "Arvuti seadistamine" -> "Süsteem" või käivitades administraatorina locale-drake'i.

28. Teenuste seadistamine

The screenshot shows the Mageia installation configuration interface. On the left is a dark sidebar with the Mageia logo and navigation menus for 'PAIGALDAMINE' (Keel, Litsents, Kõvaketta jagamine, Paigaldamine) and 'SEADISTAMINE' (Kasutajad, Kokkuvõte, Uuendused, Väljumine). The main area is titled 'TEENUSED' and contains the instruction 'Valige, millised teenused tuleks algaadimisel käivitada'. Below this is a tree view of services with checkboxes. The 'Võrk' (Network) group is expanded, showing 'network', 'network-auth', 'network-up', and 'resolvconf'. The 'resolvconf' service is highlighted in blue and its checkbox is unchecked. Below the tree view is an 'Info' section with a text box containing 'Nimeserveri teabe haldur'. At the bottom, it shows '14 aktiveeritud, kokku 22' and buttons for 'Abi', 'Tagasi', and 'Edasi'.

| Teenusegrupp | Teenuse nimi | Käivitada |
|--------------|--------------|-------------------------------------|
| > Muu | | <input checked="" type="checkbox"/> |
| > Süsteem | | <input checked="" type="checkbox"/> |
| > Internet | | <input checked="" type="checkbox"/> |
| ▼ Võrk | | <input checked="" type="checkbox"/> |
| | network | <input checked="" type="checkbox"/> |
| | network-auth | <input type="checkbox"/> |
| | network-up | <input checked="" type="checkbox"/> |
| | resolvconf | <input type="checkbox"/> |

Siin saab määrata, millised teenused käivitada või mitte käivitada koos süsteemi algaadimisega.

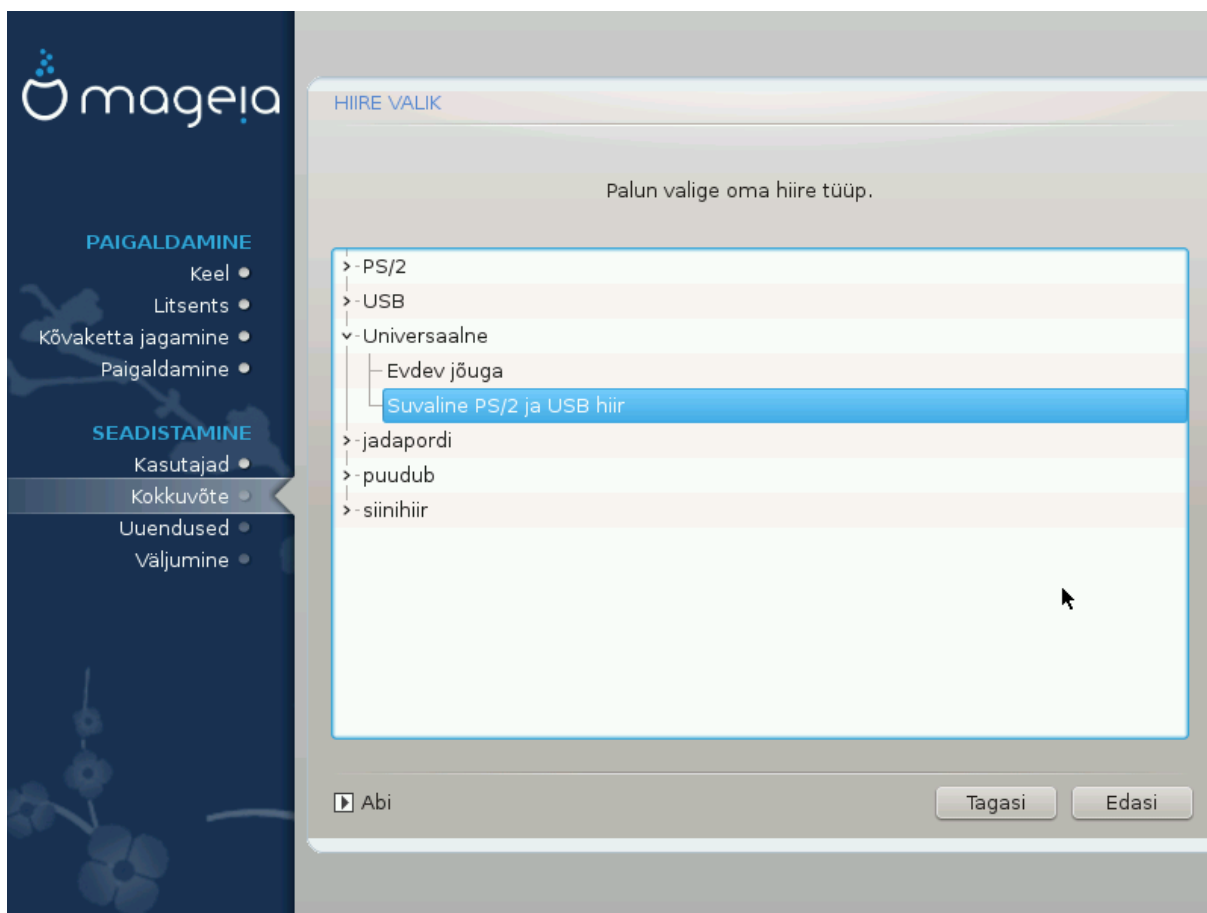
Teenustegruppe on neli. Nende ees olevale kolmnurgale klõpsates saab grupi avada ja uurida selles peituvaid teenuseid.

Valikud, mille on langetanud DrakX, on tavaliselt mõistlikud ja head.

Teenuse peale klõpsates näeb allpool teabekastis mõningat teavet teenuse kohta.

Muutke siin midagi ainult siis, kui olete kindel, et teate, mida teete.

29. Hiire valimine

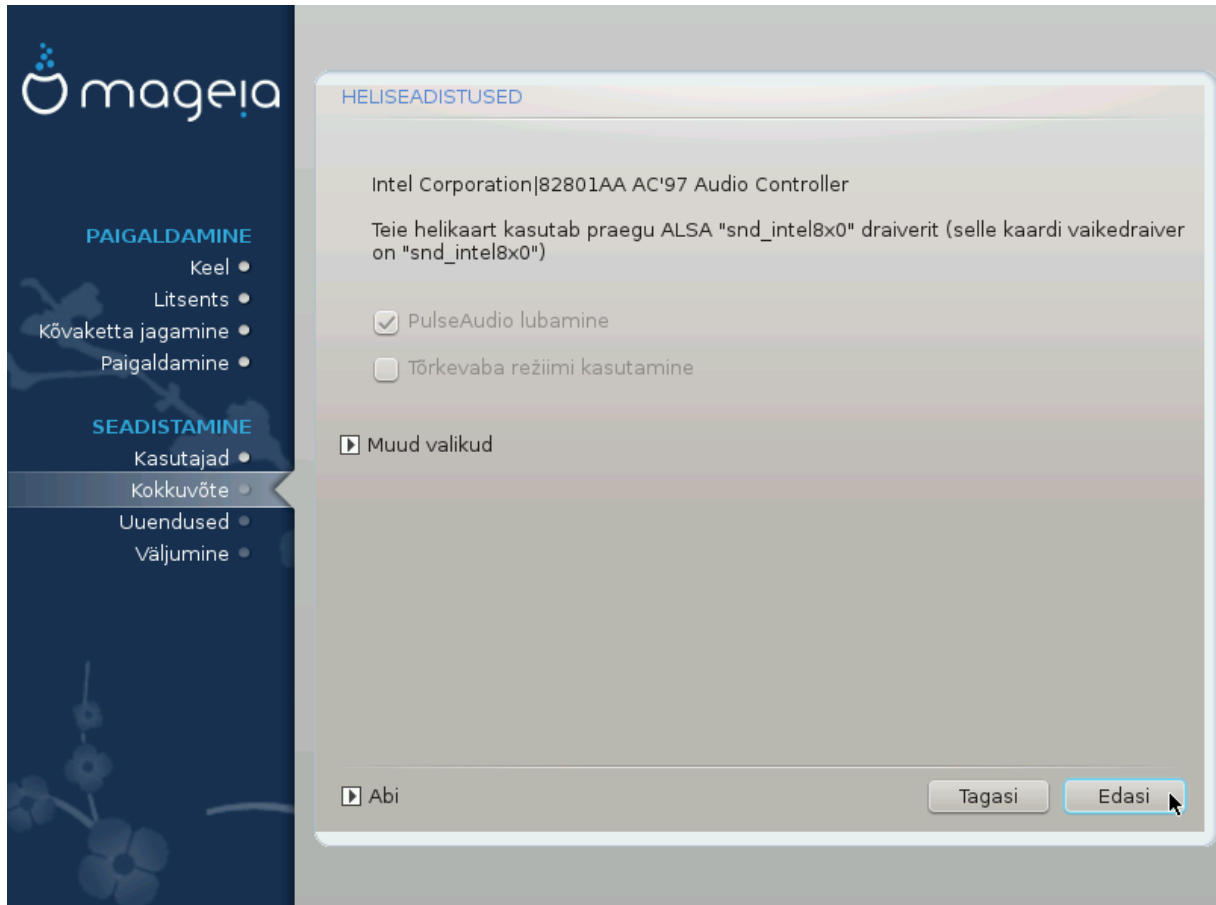


Kui te ei ole rahul oma hiire tööga, saate siit valida mõne teise.

Tavaliselt on mõistlik valik Universaalne - Suvaline PS/2 ja USB hiir.

Valige Universaalne - Evdev jõuga, et seadistada nuppe, mis peaksid töötama kuue või rohkema nupuga hiirel.

30. Heli seadistamine



Siin näeb draiveri nime, mille paigaldusprogramm on välja valinud teie helikaardile ja millest saab vaikimisi draiver.

Vaikimisi draiver peaks töötama probleemideta. Kui siiski esineb pärast paigaldamist probleeme heliga, andke käsk **draksound** või käivitage sama tööriist Mageia juhtimiskeskuses, valides seal külgnäpanelil Riistvara ning klõpsates ilmuvas aknas ülal paremal asuvale ikoonile Heli seadistamine.

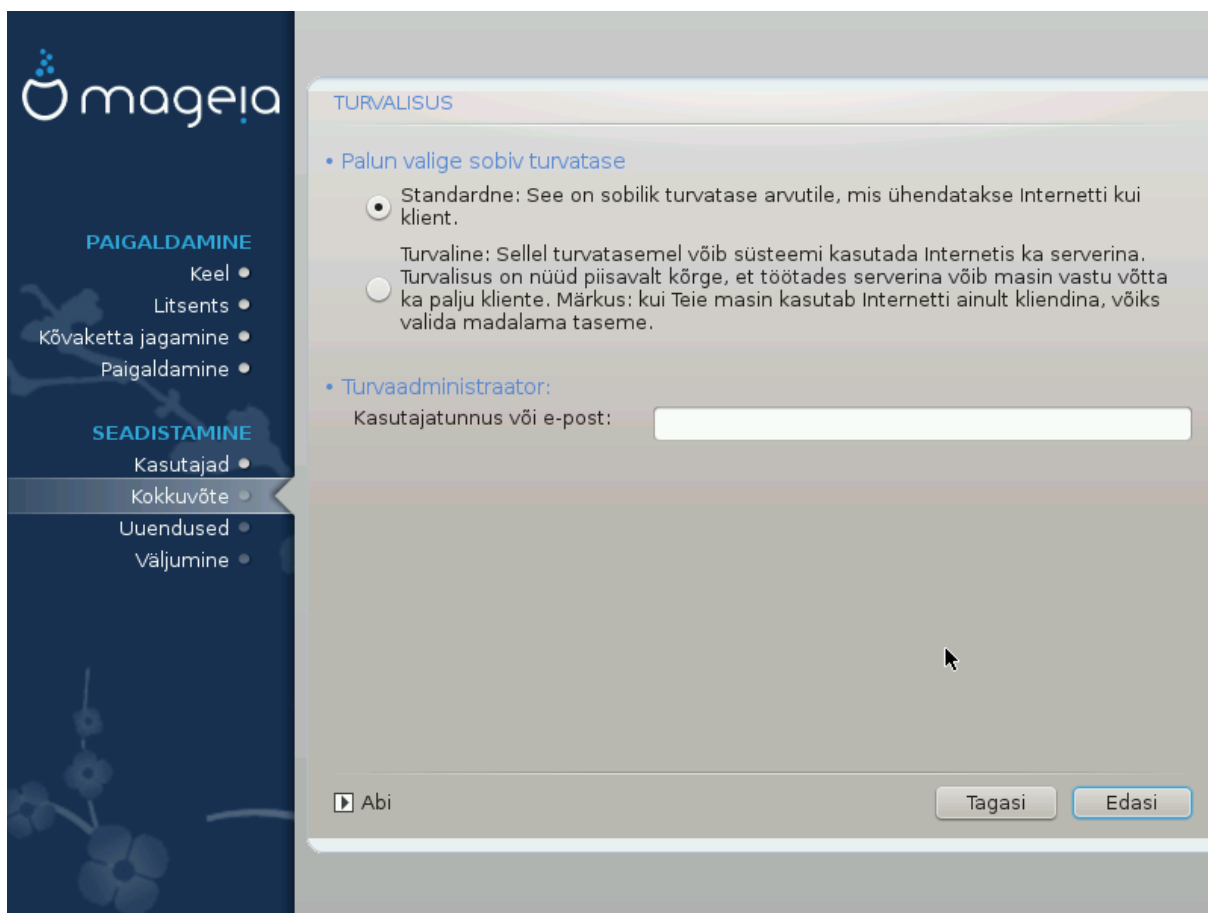
Seejärel klõpsake draksoundi ehk "Heli seadistamise" tööriistas nupule Muud valikud ja seejärel nupule Probleemi otsimine, kust leiab mitmeid häid soovitusi, kuidas hädast üle saada.

30.1. Muud valikud

Klõpsamisest nupule Muud valikud võib paigaldamise ajal abi olla, kui vaikimisi draiverit ei ole, küll on aga saada mitu draiverit ning te arvate, et paigaldusprogramm on valinud neist vale.

Sellisel juhul saate valida mõne muu draiveri, kui klõpsate nupule Suvalise draiveri valimine.

31. Turbetase

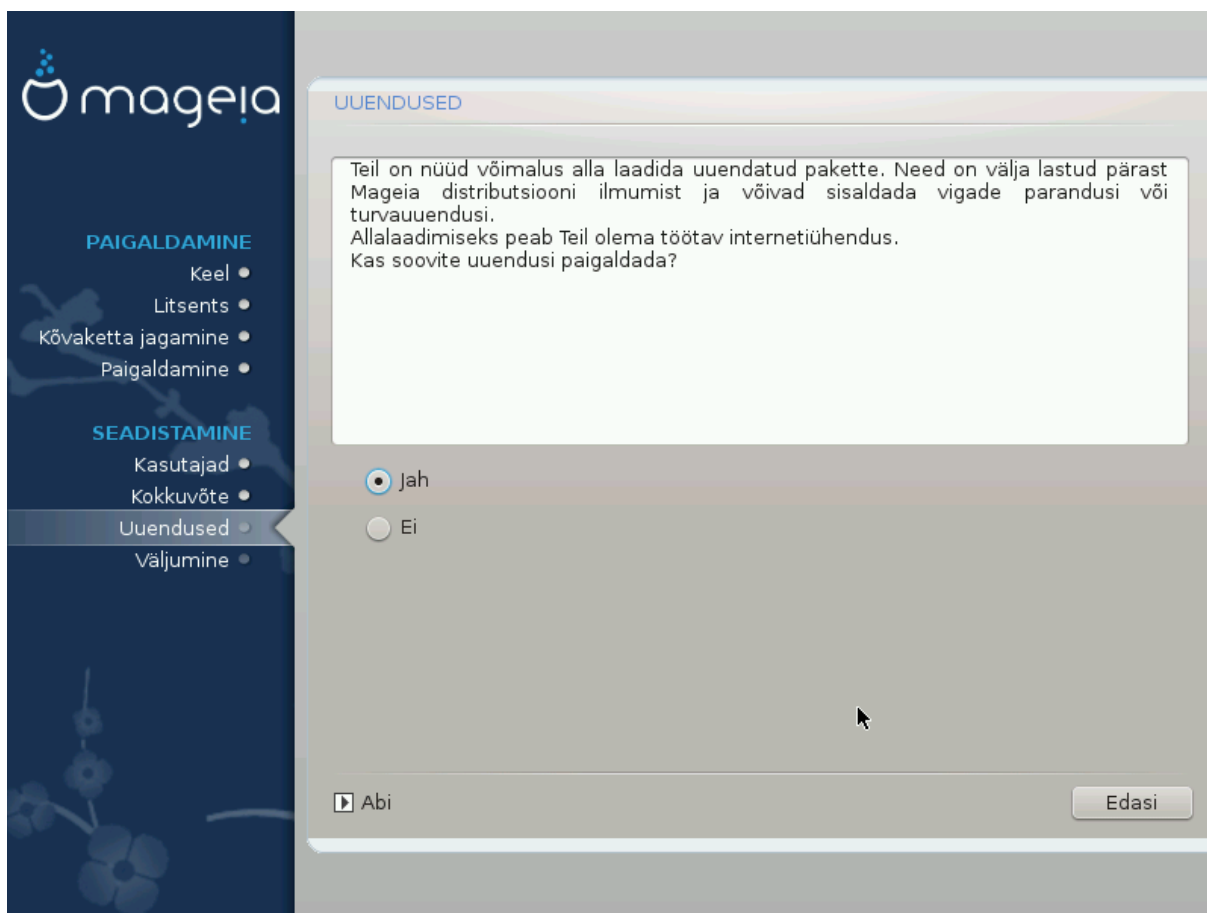


Siin saab kohandada oma arvuti turbetaset.

Kui te ei ole kindel, ärge hakake siin midagi muutma, vaid jätke kehtima vaikimisi määratu.

Pärast paigaldamist on alati võimalik turvalisusega seotud seadistusi muuta Mageia juhtimiskeskuse sektsioonis Turvalisus.

32. Uuendused

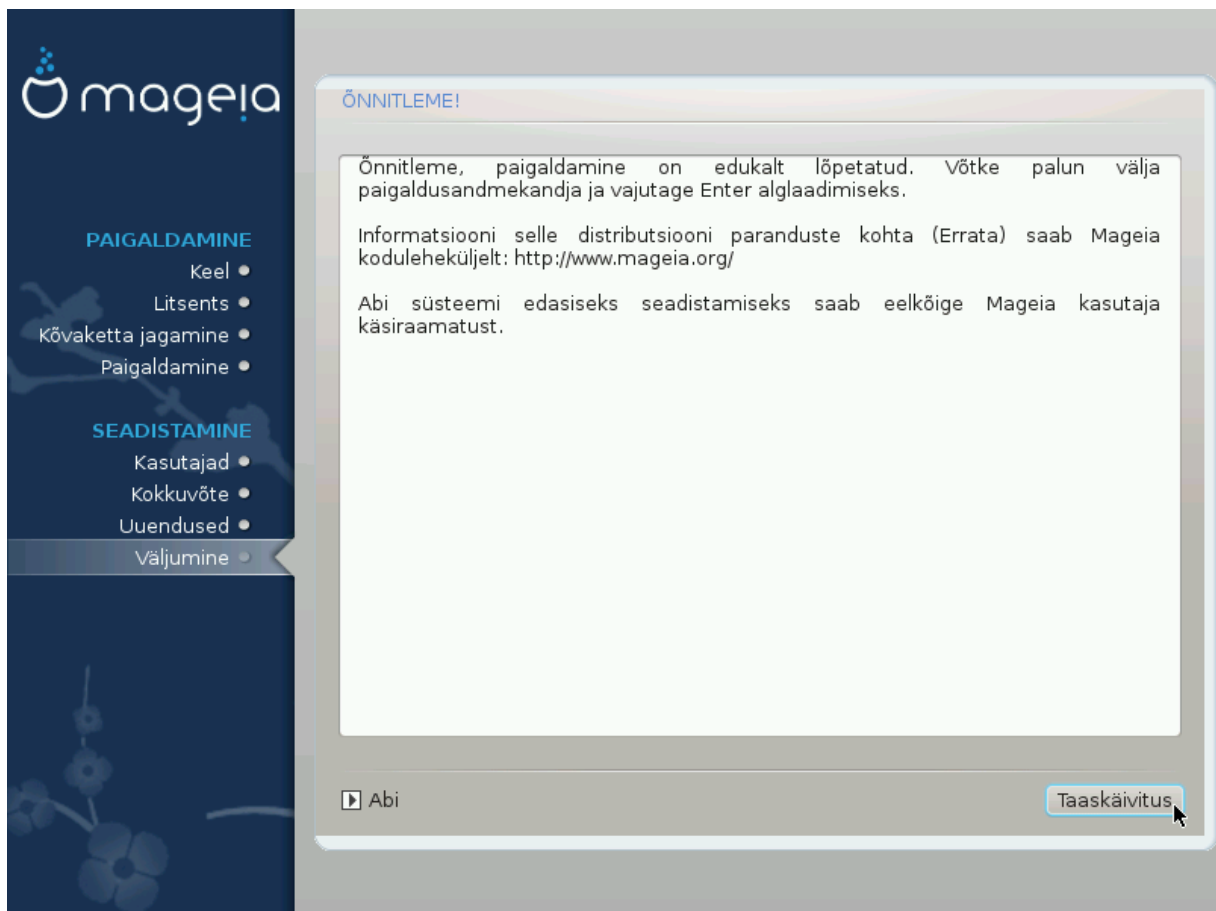


Võimalik, et pärast Mageia väljalaske ilmumist on mõningaid pakette uuendatud või parandatud.

Valige Jah, kui soovite sellised paketid alla laadida ja paigaldada, või Ei, kui te seda praegu ei soovi või kui teil puudub parajasti internetiühendus.

Seejärel klõpsake jätkamiseks Edasi.

33. Õnnitleme!



Olete lõpetanud Mageia paigaldamise ja seadistamise ning nüüd on turvaline eemaldada paigaldusandmekandja ja arvuti taaskäivitada.

Pärast taaskäivitamist saab alglaaduri ekraanil valida käivitatava operatsioonisüsteemi, kui teil peaks neid arvutis üle ühe olema.

Kui te ei kohandanud alglaaduri seadistusi, valitakse ja käivitatakse automaatselt teie uus Mageia.

Tundke rõõmu ja nautige!

Külastage veebilehte www.mageia.org, kui teil on küsimusi või kui soovite anda oma panuse Mageia edusse.